

1- scuola a Piazzale degli Eroi n. 14



MATRICOLA EDIFICIO
MUNICIPIO	XVII
ARCHIVIO CONSERVATORIA	POS. 1415
CATASTO	foglio part.
TIPO DI SCUOLA	materna, elementare, media
DENOMINAZIONE ATTUALE	Istituto comprensivo L. Rizzo
DENOMINAZIONE ORIGINALE	Scuola Costanzo Ciano, successivamente Scuola media L. Ariosto e scuola elementare e materna L. Vico
UBICAZIONE	Piazzale degli Eroi n.14, via delle Medaglie d'Oro 1
TITOLO DI PROVENIENZA	Decreto prefettizio di espropriazione dei terreni n. 50657 del 10 agosto 1937
REALIZZAZIONE	1939 -1941
TECNICA COSTRUTTIVA	muratura di mattoni
SUPERFICIE TOTALE LOTTO	mq -
SUPERFICIE COPERTA	mq 6.816,6 + ampliamento
VOLUME	mc. 31.791.5 +ampliamento
VALORE INVENT. STORICO

A LA STORIA DELL'EDIFICIO

1 - CONTESTO, TIPO INSEDIATIVO E TIPO EDILIZIO

2 - CRONOLOGIA PROGETTO, REALIZZAZIONE E PRINCIPALI TRASFORMAZIONI

B LO STATO ATTUALE: LE CARATTERISTICHE E I DATI GENERALI

1 - DESCRIZIONE E CONSISTENZA EDILIZIA

2 CARATTERISTICHE COSTRUTTIVE E IMPIANTI

C LO STATO ATTUALE: IL SOPRALLUOGO (2006)

1 - RILIEVO FOTOGRAFICO

2 - STATO DI CONSERVAZIONE

3 - VALUTAZIONE SULLE PRINCIPALI TRASFORMAZIONI AVVENUTE E SUGLI USI ATTUALI

D LE QUALITA'

1 - VALUTAZIONE CRITICA: QUALITA' ARCHITETTONICHE, URBANE, AMBIENTALI

2 - REDISTRIBUZIONE FUNZIONALE E VALORIZZAZIONE ARCHITETTONICA

Ⓐ LA STORIA DELL'EDIFICIO

A1 – CONTESTO, TIPO INSEDIATIVO E TIPO EDILIZIO



Fotografia aerea e planimetria



La scuola, elemento di testata su un'area di forma trapezoidale, è posta al margine di piazzale degli Eroi, nodo della via Olimpica (strada realizzata in occasione dei giochi Olimpici del 1960 con tratti nuovi e tratti preesistenti) nel punto in cui il tratto preesistente della Circonvallazione Trionfale si unisce al tratto realizzato nel 1960 e denominato via Cipro. L'edificio si contrappone con il prospetto principale a due degli edifici di testata del quartiere ICP Trionfale del 1919 di Innocenzo Costantini e Innocenzo Sabbatini, inserendosi tra l'edilizia residenziale storica con chiaro carattere rappresentativo e affermando con l'impianto e con l'architettura il suo valore urbano. Composto inizialmente da un corpo a C, con tre bracci, alti quattro piani e con le facciate allineate sui fronti stradali a seguire i margini dell'isolato, viene aggiunto in seguito su via Luigi Rizzo un altro volume e un piano a tutto l'edificio.

Sulla facciata concava, che risponde convenzionalmente al tema dell'edificio ad angolo, si inserisce in asse il portale di ingresso con pilastri e architrave in travertino, rialzato e arretrato rispetto alla strada. Il blocco compatto e regolare è scandito sui fronti su strada da finestre uguali, molto ravvicinate, e distribuite a gruppi di tre per ogni aula, su quello concavo interno, corrispondente allo spazio dei corridoi di distribuzione alle aule, a finestre uguali ma più distanziate. Il corpo della palestra più basso, posto

a destra dell'asse di ingresso, ha finestre lunghe e strette che misurano lo spazio interno. La copertura è piana e presenta nella parte sopraelevata in seguito un portico sotto cui è inserita la centrale termica.

L'edificio è attualmente composto da un piano seminterrato, un piano rialzato, e quattro piani fuori terra. Al piano seminterrato trovano posto la mensa della scuola materna ed elementare, e alcuni servizi della scuola materna, al piano rialzato la scuola materna, al piano primo e secondo, la scuola elementare, al terzo e quarto la scuola media.

Nella corte interna, baricentro dell'intero edificio, in diretto collegamento con l'atrio di ingresso, è stato inserito recentemente un campo scoperto di pallacanestro e una sistemazione a gradoni per assistere ai giochi.

Ⓐ LA STORIA DELL'EDIFICIO

A2 – CRONOLOGIA: PROGETTO, REALIZZAZIONE E PRINCIPALI TRASFORMAZIONI DOCUMENTATE

1939 – 2 gennaio: inizio lavori

1941 – 24 ottobre: verbale di ultimazione lavori

1942 – 31 gennaio: verbale di consegna immobile

1955 – 5 dicembre: inizio lavori di ampliamento immobile

1956 – 14 ottobre: verbale di ultimazione lavori

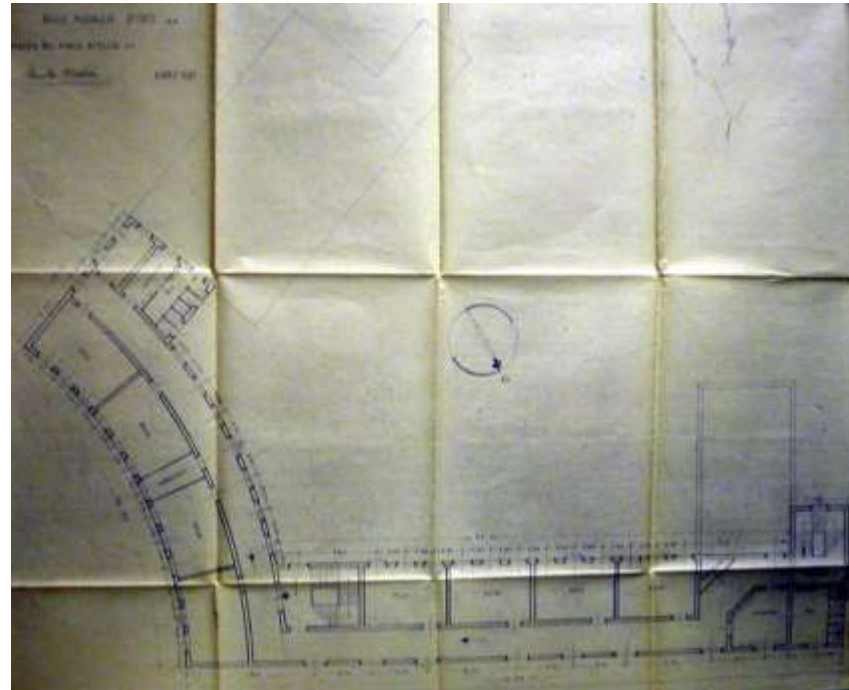
1956–13 novembre: verbale di consegna ampliamento

FONTI:

- Archivio della Conservatoria, Pos.1415



Piante del progetto originario del piano seminterrato e del piano attico





LO STATO ATTUALE: CARATTERISTICHE E DATI GENERALI

B1 – DESCRIZIONE E CONSISTENZA EDILIZIA

E' un edificio scolastico dalla volumetria semplice che segue il perimetro del lotto e crea un all'angolo un vaso concavo per formare una corte di ingresso. Ha un ingresso principale su piazzale degli Eroi, uno secondario su viale delle Medaglie d'Oro. All'interno ha una corte utilizzata come campo sportivo. E' un edificio che ospita un istituto Comprensivo. Al piano seminterrato sono collocate le mense, al piano rialzato le palestre e la segreteria didattica, al piano primo la scuola dell'infanzia, al secondo la scuola Primaria e al terzo la scuola Secondaria.

Piano secondo (scuola Primaria): teatro, n. 13 aule didattiche, n. 1 laboratorio di ceramica, n.1 aula per il sostegno, n. 2 gruppi bagni.

Piano terzo (scuola Secondaria): n. 13 aule didattiche, n. 1 aula per il sostegno, n. 1 aula di scienze, n. 2 gruppi bagni

Corte interna:

Nella corte dell'edificio è stato costruito un campo sportivo circondato da una pista per la corsa e degli spalti per gli spettatori lungo i bordi.

SUPERFICIE TOTALE DEL LOTTO:

mq -

SUPERFICIE COPERTA:

mq 6.816,6 + ampliamento

SPAZI COPERTI

Piano seminterrato: cucina, dispensa, mensa scuola Media, mensa scuola Elementare, gruppo bagni, ripostiglio, spogliatoi e bagni personale, n. 8 ambienti chiusi non agibili, mensa scuola Materna, gruppo bagni.

Piano rialzato: atrio principale, palestra grande con bagni e docce, palestra piccola, laboratorio, segreteria didattica composta da n. 5 uffici e un bagno, sala professori, archivio, biblioteca, sala musica, ingresso secondario, ambulatorio medico, aula magna, laboratorio di cucina, gruppo bagni.

Piano primo (scuola dell'Infanzia): n. 13 aule didattiche, n. 1 aula attrezzata per attività psicomotricità, n. 1 spogliatoio, n. 1 aula per il sostegno, n. 2 gruppi bagni, n. 1 ufficio coordinatrice.

SUPERFICIE SCOPERTA TOTALE:

mq

SPAZI SCOPERTI:

Campo sportivo

PIANI FUORI TERRA :

n. 4 + seminterrato

CORPI SCALA:

n. 2 + n. 2 scale di sicurezza esterne

ALTEZZA MEDIA LOCALI:

m.3,50

B LO STATO ATTUALE:LE CARATTERISTICHE E I DATI GENERALI

B2 - CARATTERISTICHE COSTRUTTIVE E IMPIANTI

Strutture di fondazione: cordoli di cemento armato

Strutture portanti verticali: muratura di mattoni

Strutture portanti orizzontali: nella palestra travi in c.a. sagomate con interasse di circa cm. 50

Coperture: piana praticabile

Tamponature: muratura di mattoni

Scale: muratura di mattoni

Tramezzature: in laterizio

Finiture esterne: intonaco, riquadri delle finestre in travertino, basamento in travertino

Serramenti esterni: in alluminio con davanzali o soglie in travertino, finestra vasistas a tre scomparti orizzontali, nella palestra a vasistas a sei scomparti orizzontali, vetrate di ingresso in alluminio a due ante con maniglie antipanico, serrande avvolgibili in plastica

Finiture interne :

Atrio principale: pavimento in botticino, rivestimento in legno h. m. 1.50, tinteggiatura lavabile.

Atrio secondario: pavimento in marmo, rivestimento in marmo fino al soffitto, scale con gradino e sottogradino on marmo, tinteggiatura lavabile

Scala: pedata, sottogradino sono rivestiti in botticino, ringhiera in muratura e corrimano in botticino, tinteggiatura lavabile, zoccolatura in vernice

Corridoi piano sopraelevato: pavimento in plastica, zoccolatura in plastica, tinteggiatura lavabile

Spazi comuni: pavimenti in marmette, tinteggiatura lavabile, zoccolatura in vernice

Aula magna: controsoffitto in pannelli quadrati fonoassorbenti, pavimento in piastrelle, tinteggiatura lavabile

Aule: pavimento in marmette, tinteggiatura lavabile

Aule: pavimento in marmette, tinteggiatura lavabile
Uffici: pavimento in plastica, tinteggiatura lavabile

Palestre grande e piccola: pavimento in plastica, tinteggiatura lavabile

Spogliatoi: pavimento in gres, tinteggiatura lavabile

Refettorio: pavimento in plastica, tinteggiatura lavabile, controsoffitto in cartongesso

Cucina: pavimento in gres, piastrelle alle pareti h. m. 2.20

Servizi igienici: pavimenti in gres e ceramica, piastrelle alle pareti h. m. 2.20

Serramenti interni: porte in legno tamburato con sopralluce apribile o chiuso; porte in ferro; porte tagliafuoco; vetrate interne con infissi in alluminio.

Sistemi illuminanti: neon

Dotazione di impianti: idrico, elettrico, gas, telefonico, riscaldamento centralizzato, acqua calda, citofonico, antenna TV

C1 - RILIEVO FOTOGRAFICO



Prospetti su piazzale degli Eroi, su via Luigi Rizzo e su via Venticinque

ISTITUTO LUIGI RIZZO

Prospetti sulla corte interna con il campo di pallacanestro, a destra il volume più basso della palestra coperta



C1 - RILIEVO FOTOGRAFICO



ISTITUTO LUIGI RIZZO

Scuole Materna, Media, Elementare

Le due mense



© LO STATO ATTUALE: IL SOPRALLUOGO (2006)



C2 - STATO DI CONSERVAZIONE

L'edificio è complessivamente in buono stato di conservazione.

Finiture esterne

Recentemente sono state ristrutturate le facciate esterne e allestito all'interno del cortile un campo sportivo con spalti per il pubblico. Tutti gli infissi della scuola sono stati sostituiti con infissi in alluminio.

Intonaci: in ottimo stato

Tinteggiature: in buono stato

Rivestimenti: in buono stato

Serramenti esterni: in buono stato



Servizi igienici: Solo alcuni servizi igienici sono stati ristrutturati recentemente, sono quelli al piano seminterrato.

Refettori: I refettori della scuola Materna, Primaria e Secondaria e le cucine sono state ristrutturate recentemente nel 2004 con il rifacimento dei pavimenti, dei controsoffitti, dei servizi e degli impianti.

Palestre: Le due palestre della scuola sono state ristrutturate con la sostituzione dei pavimenti originari con materiali plastici e la tinteggiatura delle pareti.

Finiture interne

Il piano seminterrato e rialzato sono stati recentemente ristrutturati con la sostituzione dei pavimenti e la tinteggiatura delle pareti

Scale: in buono stato, ma molti gradini sono usurati e sono presenti distacchi di intonaco

Pavimenti: in buono stato

Intonaci: in buono stato,

Serramenti interni: in buono stato

Soffitti: in buono stato, al piano primo si sono riscontrati dei distacchi nei soffitti



**C3 - VALUTAZIONI SULLE TRASFORMAZIONI
AVVENUTE, E SUGLI USI ATTUALI**

L'edificio non presenta trasformazioni rilevanti sul piano distributivo.

La scuola è stata adeguata solo parzialmente alle norme per il superamento delle barriere architettoniche. E' dotata di ascensore ma sono presenti ancora barriere architettoniche presso i due ingressi con scale.

Le aule per la didattica sono per lo più di forma rettangolare, circa m 6,00X8,00, con una ottima illuminazione naturale proveniente da tre finestre e godono di una buona esposizione solare essendo orientate a sud o a est. Anche il piano seminterrato gode, nonostante si trovi al di sotto del piano stradale, di una buona illuminazione in quanto prospetta sull'ampio cortile. Gli ambiti distributivi, corridoi e scale sono ampi, ben illuminati e agevoli.

Il cortile è uno spazio molto ampio ed è stato attrezzato come campo sportivo.

Manca uno spazio adeguato per il gioco all'aperto della scuola Materna.

① **LE QUALITA'**



D1 - VALUTAZIONE CRITICA: QUALITA' ARCHITETTONICHE, URBANE, AMBIENTALI

L'edificio è interessante dal punto di vista distributivo e nell'impostazione compositiva: lo spazio centrale per le attività sportive è il fulcro dell'insieme e ha un ruolo cardine per la necessaria illuminazione delle aule e del corridoio.

Le aule della scuola Materna sono spaziose, ma non c'è un rapporto equilibrato tra la quantità e la distribuzione degli spazi per la didattica e quelli per il gioco all'aperto, mancando spazi verdi.

Interessante lo spazio interno della palestra con un diaframma ad arcate che separa la zona centrale per l'attività sportiva dalla zona degli spogliatoi e dei servizi.

D2 - REDISTRIBUZIONE FUNZIONALE E VALORIZZAZIONE ARCHITETTONICA

L'adeguamento alle norme vigenti in tema di superamento delle barriere architettoniche e di prevenzione degli incendi è stato effettuato alterando la spazialità interna e i prospetti con l'inserimento delle due scale di sicurezza esterne, dei due ascensori nei due corpi scala esistenti e del nuovo ingresso su via Luigi Rizzo.

Nella scuola Media in tutte le aule è necessario sostituire la pavimentazione. Nelle aule speciali, in altri spazi comuni e nei servizi è necessaria una ristrutturazione completa.

