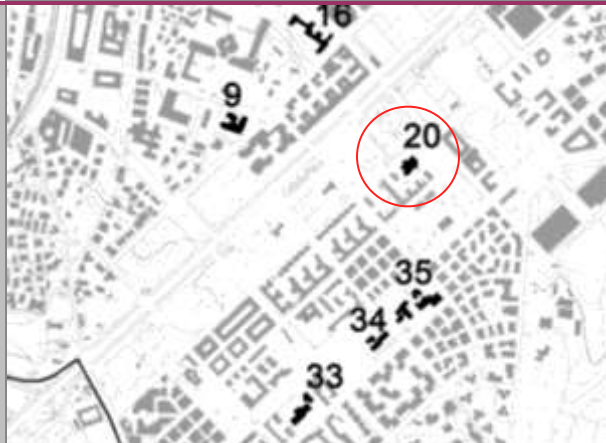




MATRICOLA EDIFICIO	
MUNICIPIO	XI
ARCHIVIO CONSERVATORIA	Pos. 2711
CATASTO	foglio,.... Part....
TIPO DI SCUOLA	Nido
DENOMINAZIONE ATTUALE	<i>Il ciliegio rosa</i>
DENOMINAZIONE ORIGINALE	asilo nido....
UBICAZIONE	via Accademia Aldina, 30
TIPO DI PROVENIENZA	area di proprietà comunale <i>Saldamento Ostiense</i>
PROGETTISTI	arch. R. Contigiani; ing. L.Valeriani
DIRETTORE DEI LAVORI	
IMPRESA	Società Grandi Lavori Spa
REALIZZAZIONE	1976
TECNICA COSTRUTTIVA	Edilizia industrializzata
SUPERFICIE TOTALE DEL LOTTO	
SUPERFICIE COPERTA	
CUBATURA EDIFICIO	
VALORE INVENTARIALE STORICO	
ALTRE FUNZIONI	

NB per questa scuola non è stato possibile effettuare il sopralluogo poichè chiusa per manutenzione straordinaria (dicembre 2009)



A LA STORIA DELL'EDIFICIO

- 1 - CONTESTO, TIPO INSEDIATIVO E TIPO EDILIZIO
- 2 - CRONOLOGIA: PROGETTO, REALIZZAZIONE E PRINCIPALI TRASFORMAZIONI DOCUMENTATE

B LO STATO ATTUALE: LE CARATTERISTICHE E I DATI GENERALI

- 1 - DESCRIZIONE E CONSISTENZA EDILIZIA
- 2 - CARATTERISTICHE COSTRUTTIVE E IMPIANTI

C LO STATO ATTUALE: IL SOPRALLUOGO (2010)

- 1 - RILIEVO FOTOGRAFICO
- 2 - STATO DI CONSERVAZIONE
- 3 - VALUTAZIONI SULLE PRINCIPALI TRASFORMAZIONI AVVENUTE E SUGLI USI ATTUALI

D LA SCUOLA ECO-EFFICIENTE: ANALISI E POTENZIALITA'

- 1 - SISTEMA ARCHITETTONICO-AMBIENTALE
- 2 - POTENZIALITA' PRELIMINARI DEL PROGETTO DI TRASFORMAZIONE ECO-EFFICIENTE

E LE QUALITA'

- 1 - VALUTAZIONE CRITICA: QUALITA' ARCHITETTONICHE, URBANE, AMBIENTALI
- 2 - REDISTRIBUZIONE FUNZIONALE E VALORIZZAZIONE ARCHITETTONICA



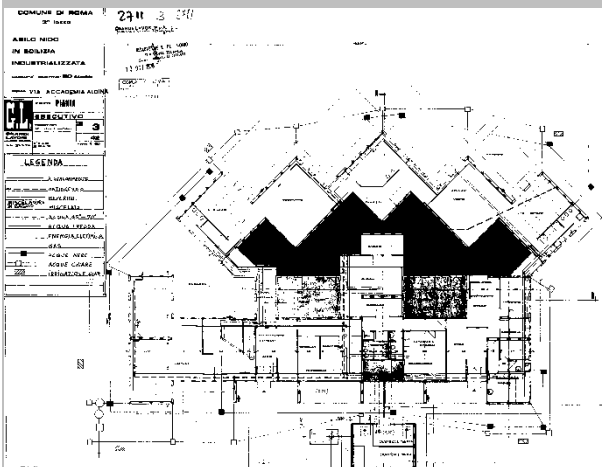
A LA STORIA DELL'EDIFICIO

A1 – CONTESTO, TIPO INSEDIATIVO E TIPO EDILIZIO

L'edificio a un solo piano destinato a Nido si realizza all'interno di un'ampia area pianeggiante che partecipa ancora al sistema "verde" di definizione e completamento dell'asse di via Cristoforo Colombo. Ampie fasce libere da costruzioni, giardini-campi sportivi, quali elementi di paesaggio, separazione e allontanamento del costruito residenziale e di servizio dall'asse di maggiore traffico.

Progettato per ospitare 60 bambini il Nido è realizzato in elementi di edilizia industrializzata, completo di arredi interni ed esterni.

Un corpo di fabbrica dalla forma complessa, un parallelepipedo rettangolo sul quale si innestano i volumi delle aule, ruotati di 45°, a diretto contatto con lo spazio esterno e destinate allo svolgimento delle attività didattiche di divezzi e semidivezzi: due ambienti per il gioco, due per il sonno con i relativi servizi e uno per i servizi igienici. La mensa collocata nel grande ambiente interno si apre su piccole corti interne. Un corpo a T, con gli ambienti per i lattanti, rompe la simmetria della composizione.



Archivio Conservatoria, Pos. 2711, pianta dell'edificio, sc. 1:100 esecutivo.



Grafico a cura di V. Lupo (vedi scheda 19) schema funzionale: Blu, area per il personale; Rosso, area unità didattiche; Giallo, grande aula comune; verde, corti interne



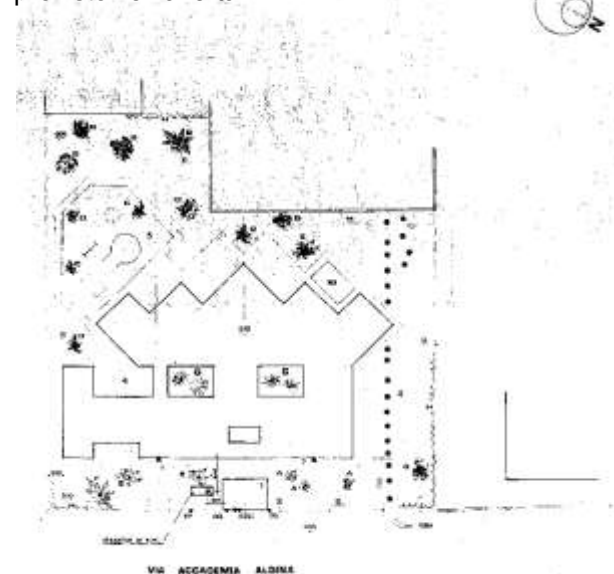
Nuovo PRG di Roma

A2 – CRONOLOGIA: PROGETTO, REALIZZAZIONE E PRINCIPALI TRASFORMAZIONI DOCUMENTATE

1974 16 luglio contratto tra il Comune di Roma e la Società Grandi Lavori Spa, in esecuzione della delibera n. 2236, per la "[...] fornitura e posa in opera di elementi industrializzati per la realizzazione di un asilo Nido [...]".

1975 23 giugno verbale di consegna dell'area di proprietà del Comune di Roma alla società Grandi lavori Spa. Si rivela la diversa dimensione da mq.2000 a mq 2666,61.

1976 13 ottobre verbale di consegna dell'asilo nido per 60 bambini, in edilizia industrializzata, costituito da un unico corpo di fabbrica e completo di arredamento esterno e interno e di tutti gli impianti. L'area esterna è interamente recintata e sono state messe a dimora le essenze arboree previste nell'offerta.



FONTI:Archivio della Conservatoria, posizione 2711; V. LUPO, scheda 19 scuola in via G. Imperatore , 149, 2009-2010