

5 – scuola in via G. Vanni, 5/11 e in via Montesano, 6



MATRICOLA EDIFICIO:	2959
MUNICIPIO:	XVI
ARCHIVIO CONSERVATORIA:	Pos. 2924
CATASTO:	foglio 410, all. 864
TIPO DI SCUOLA:	Materna, Elementare, Media
DENOMINAZIONE ATTUALE:	Istituto Comprensivo di via Vanni
DENOMINAZIONE ORIGINALE:	Materna/Elementare "Massimina" Media: "A. Fleming"
UBICAZIONE:	Media: Via G. Vanni, 5 – 11 Materna e Elementare: via Montesano, 6
UBICAZIONE ORIGINALE:	via Casale Lumbroso (Castel di Guido)
TITOLO DI PROVENIENZA:	esproprio dell'area
TECNICA COSTRUTTIVA:	strutture in c.a.
SUPERFICIE TOTALE DEL LOTTO:	mq 8.600
VALORE INVENTARIALE STORICO:	€ 1.490.455,80
ALTRE FUNZIONI:	La palestra è utilizzata nelle ore pomeridiane da un'associazione sportiva



A LA STORIA DELL'EDIFICIO

1 – CONTESTO, TIPO INSEDIATIVO E TIPO EDILIZIO

2 – CRONOLOGIA: PROGETTO, REALIZZAZIONE E PRINCIPALI TRASFORMAZIONI DOCUMENTATE

B LO STATO ATTUALE: LE CARATTERISTICHE E I DATI GENERALI

1 - DESCRIZIONE E CONSISTENZA EDILIZIA

2 - CARATTERISTICHE COSTRUTTIVE E IMPIANTI

C LO STATO ATTUALE: IL SOPRALLUOGO (2002)

1 - RILIEVO FOTOGRAFICO

2 - STATO DI CONSERVAZIONE

3 - PRINCIPALI TRASFORMAZIONI

D LE QUALITA'

1 - VALUTAZIONE CRITICA: LE QUALITA' ARCHITETTONICHE, URBANE, AMBIENTALI

2 - VALUTAZIONI SULLE TRASFORMAZIONI AVVENUTE E SUGLI USI ATTUALI

Ⓐ LA STORIA DELL'EDIFICIO

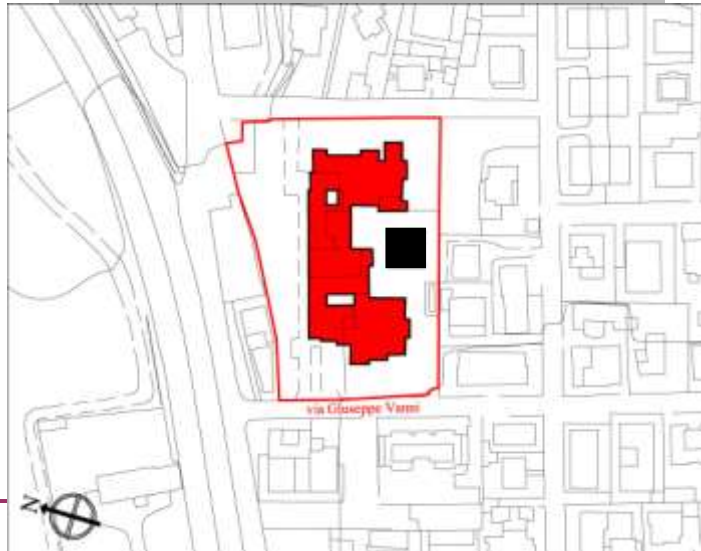


A1 – CONTESTO, TIPO INSEDIATIVO E TIPO EDILIZIO

La scuola è in un lotto di forma quasi rettangolare che si affaccia su via Aurelia, via G. Vanni, via Montesano e verso alcune aree residenziali.

L'edificio principale è articolato a "C" e consente gli accessi della scuola elementare da via Montesano e della scuola media da via Vanni. In un edificio prefabbricato a parte, realizzato in un momento successivo, è situata una parte della scuola materna.

Ai lati verso via Vanni e via Montesano i volumi, destinati uno alla scuola elementare e materna e uno alla media, si distribuiscono su due piani, collegati dal volume più basso contenente la palestra, il refettorio e l'amministrazione.

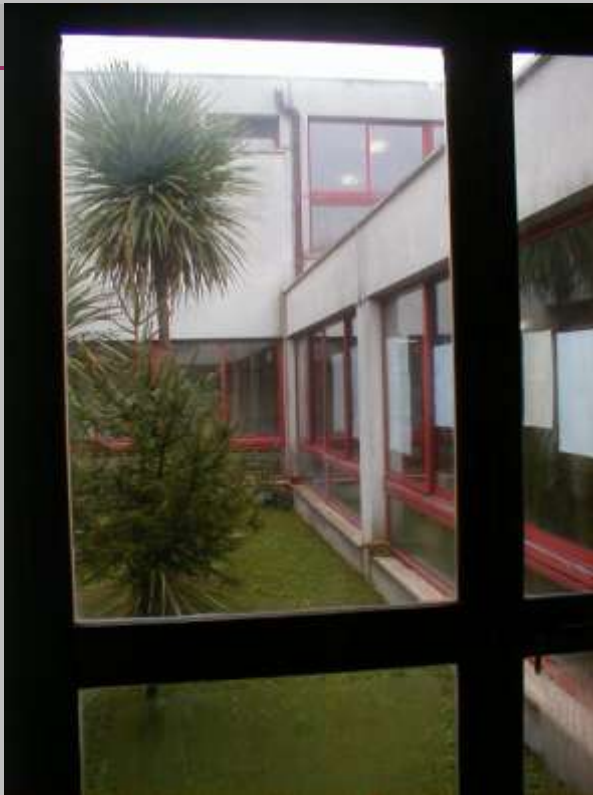


Ⓐ LA STORIA DELL'EDIFICIO

A2 – CRONOLOGIA: PROGETTO, REALIZZAZIONE E PRINCIPALI TRASFORMAZIONI DOCUMENTATE

1976- 26 gennaio: giudizio favorevole sull'idoneità dell'area da parte della competente Commissione Provinciale

1977- 14 giugno: deliberazione Giunta Municipale per approvazione progetto e appalto lavori di costruzione dell'edificio



FONTI

- Archivio del Comune di Roma, Conservatoria del patrimonio immobiliare, Pos. 2924

N.B.: nel faldone non sono contenuti né i disegni né il verbale di consegna

- Rilevazioni effettuate dall'IGEAM per il Comune di Roma, XII Dipartimento

B) LO STATO ATTUALE: LE CARATTERISTICHE E I DATI GENERALI**B1 – DESCRIZIONE E CONSISTENZA EDILIZIA**

Questo edificio scolastico è costituito principalmente da un corpo di fabbrica allungato a un piano di altezza; ai suoi due estremi si eleva un piano in più, una parte appartenente alla scuola elementare e materna e l'altra alla scuola media. Al centro dell'edificio e come collegamento si trova la palestra che ha accesso sia dalla scuola elementare che dalla media; accanto alla palestra si trovano anche i servizi, gli spogliatoi e la mensa.

C'è inoltre un prefabbricato costruito per la scuola materna situato dietro la palestra; in questo edificio si trova anche la centrale termica.

E' stato costruito un campo sportivo con pavimento di cemento.

SUPERFICIE TOTALE DEL LOTTO mq 8.600

SPAZI COPERTI DI CUI E' DOTATO L'EDIFICIO:

al piano terra: palestra (152 mq) con spogliatoio e servizi, refettorio con cucina e deposito, ambulatorio, locale caldaia; scuola elementare: atrio, uffici, sala riunioni, un'aula utilizzata dalla scuola materna, 5 aule, servizi; scuola media: atrio, uffici, sala professori, teatro (134 mq), 2 aule da 56 mq, un'aula da 45 mq, un'aula da 32 mq;

al primo piano: scuola elementare: una sala per le attività speciali, 5 aule, alloggio custode (accessibile da scala indipendente), servizi; scuola media: 6 aule, aula per l'educazione artistica, servizi;

edificio prefabbricato: atrio, 2 aule, servizi

CORPI SCALA:

una scala per la scuola elementare, una per la scuola media, una scala indipendente per l'alloggio del custode, due scale di sicurezza esterne a chiocciola in ferro

PIANI FUORI TERRA:

2; prefabbricato: 1

SPAZI SCOPERTI DI CUI E' DOTATA LA SCUOLA:

due piccole corti all'interno dell'edificio, un campo sportivo, un'area in parte pavimentata e in parte ad aiuole.

DOTAZIONE DI IMPIANTI: illuminazione con canaline esterne, riscaldamento, gas per la cucina, impianto telefonico e citofonico. L'ascensore non è mai entrato in funzione.



Il prefabbricato della scuola Materna



B) LO STATO ATTUALE: LE CARATTERISTICHE E I DATI GENERALI**B2 - CARATTERISTICHE COSTRUTTIVE E IMPIANTI**

strutture portanti : cemento armato; la scuola materna ha strutture prefabbricate con pilastri, travi, pannelli e solai in c.a. (dello stesso tipo della scuola a via Ildebrando della Giovanna)

scale: in cemento armato; gradini rivestiti con gomma di colore nero. Le scale esterne sono costruite in ferro dipinte di colore rosso

coperture: a terrazza

tamponature: muratura a cassa vuota in laterizio ed intonaco esterno; una parete in vetrocemento nella palestra

tramezzature: in mattoni forati

finiture esterne: intonaco

serramenti esterni: infissi esterni in alluminio, scorrevoli o a battente; lucernari del primo piano in plexiglas

dispositivi di oscuramento: avvolgibili

finiture interne:

Atrio e corridoi: pavimento in marmette, zoccolo in legno, pareti in intonaco; parte dei corridoi ha controsoffitti in pannelli fonoassorbenti;

Aule: pavimento in marmette, zoccolo in legno, pareti in intonaco

Uffici: pavimento in bollettonato di gomma

Palestra: pavimento in linoleum, pareti in intonaco

Teatro: pavimento in linoleum, pareti in intonaco

Servizi: pavimenti e rivestimenti con piastrelle in ceramica 15 x 15

Mensa: pavimento in linoleum, tinteggiature con vernice lavabile sulle pareti

serramenti interni: in legno con rivestimento in laminato plastico, alcune con sopraluce in vetro

spazi esterni: pavimentazioni in piastrelle di cemento e ghiaia, asfalto, campo sportivo in cemento

recinzioni: muro di cemento a basamento con sovrastante recinzione in ferro; il campo sportivo ha una rete metallica.



© LO STATO ATTUALE: IL SOPRALLUOGO (2002)

C1 - RILIEVO FOTOGRAFICO



[pagina precedente](#) [pagina successiva](#) [pagina iniziale](#)

© LO STATO ATTUALE: IL SOPRALLUOGO (2002)

C2 - STATO DI CONSERVAZIONE

Esternamente le condizioni della scuola sono piuttosto degradate: l'intonaco si distacca scoprendo le strutture portanti.

La scuola presenta alcuni problemi di infiltrazione d'acqua e di umidità sia nella palestra che al primo piano: i lucernari si trovano in cattivo stato e il plexiglas ha bisogno di essere sostituito.

Le pendenze delle coperture dell'edificio non facilitano abbastanza lo smaltimento dell'acqua piovana.

Nei servizi igienici la ceramica che riveste le pareti è rotta e presenta crepe.

Il pavimento in gomma delle aule della scuola materna è staccato e rotto e ha molti avvallamenti; il sottofondo è polverizzato e presenta parti mancanti.

L'ascensore non e' funzionante.

Gli esterni sono di cemento e asfalto in cattivo stato, lo stesso accade per il campo sportivo.

Le scale di sicurezza necessitano di manutenzione.

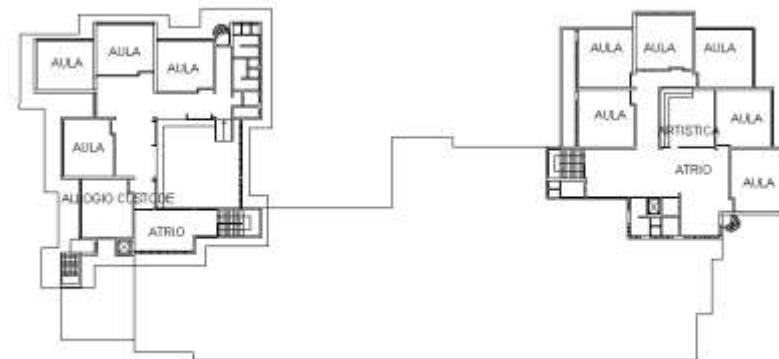


[pagina precedente](#) [pagina successiva](#) [pagina iniziale](#)

© LO STATO ATTUALE: IL SOPRALLUOGO (2002)

C3 - PRINCIPALI TRASFORMAZIONI

Alla scuola è stato aggiunto successivamente il padiglione prefabbricato. L'edificio principale ha avuto poche trasformazioni; le principali sono: l'ingrandimento degli spazi davanti alle uscite di sicurezza; l'eliminazione delle barriere architettoniche con l'introduzione di rampe al piano terra. Lo spazio del teatro è stato ingrandito; tra l'atrio e il corridoio della scuola media al piano terra è stata inserita una vetrata.





ⓓ LE QUALITA'

D1 - VALUTAZIONE CRITICA: LE QUALITA' ARCHITETTONICHE, URBANE, AMBIENTALI

Il disegno planimetrico articolato e i volumi disposti in modo sfalsato uno rispetto all'altro rendono chiara l'articolazione funzionale e riconoscibili gli accessi e i luoghi principali.

L'interno si svolge in modo che al percorrere i corridoi si abbia la sensazione di diversità, segnata dalle proporzioni degli spazi che conducono alle aule.

Le condizioni ambientali rispetto all'orientamento del sole sono buone e le aule, sia del piano terra che del primo piano, godono una buona illuminazione naturale.

④ LE QUALITA'

D2 - VALUTAZIONI SULLE TRASFORMAZIONI AVVENUTE E SUGLI USI ATTUALI

Le poche trasformazioni avvenute non hanno risolto completamente il problema delle barriere architettoniche. La scuola attualmente ha 13 bambini portatori di handicap, l'ascensore non è funzionante e le rampe non permettono di accedere al primo piano della scuola.

L'edificio prefabbricato della scuola materna, non ben situato, occupa uno spazio del lotto che potrebbe essere utilizzato come spazio all'aperto per la didattica e per le pratiche psicomotorie; è inoltre difficile da raggiungere per i bambini che, specialmente nel periodo invernale, devono fare un lungo percorso per arrivare alle aule.

La palestra è situata e concepita come collegamento fra la scuola elementare e media; la sua posizione è utile all'uso comune da parte delle due scuole, ma costituisce anche un elemento di separazione che non permette alla scuola media di avere un collegamento diretto con la mensa.

Il campo sportivo che si trova a fianco delle aule della scuola elementare disturba lo svolgimento della didattica.



[pagina precedente](#) [pagina successiva](#) [pagina iniziale](#)