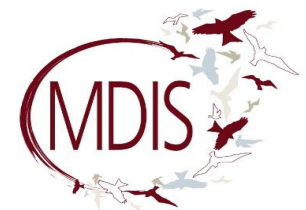




**SAPIENZA**  
UNIVERSITÀ DI ROMA

DIPARTIMENTO DI PSICOLOGIA  
DEI PROCESSI DI SVILUPPO  
E SOCIALIZZAZIONE



MIGRAZIONE DIVERSITÀ E STRATEGIE INCLUSIVE

# **Con gli occhi degli insegnanti: la scuola è un luogo sicuro?**

Roberto Baiocco, Loris Patella

Dipartimento di Psicologia dei Processi di Sviluppo e Socializzazione,  
Sapienza Università di Roma

**Migrazioni e diversità:  
crescere con le differenze a scuola**

**Roma, Web conference, 1 – 2 ottobre  
2021**

# Bullismo basato sul pregiudizio

## Alcune delle forme di bullismo più studiate basate sul pregiudizio (Menesini et al., 2017):

- ❑ **Bullismo etnico:** stereotipi negativi relativi all'appartenenza etnica o culturale (Vitoroulis & Vaillancourt, 2015)
- ❑ **Bullismo verso la disabilità:** stereotipi negativi verso disabilità fisiche o mentali (Blake et al. 2012)
- ❑ **Bullismo sessista:** stereotipi negativi connessi al genere (Anagnostopoulos et al., 2008)
- ❑ **Bullismo omofobico/transfobico:** stereotipi negativi relativi all'orientamento e all'identità sessuale (Baiocco et al., 2021; Nappa & Nardelli, 2017)

# Bullismo basato sul pregiudizio

Una recente review (Earnshaw et al., 2018) ha sottolineato che le diverse forme di bullismo basate su pregiudizio:

- ✓ sono **più diffuse del bullismo tradizionale** (Rose & Gage, 2017, Schuster et al., 2015);
- ✓ sono associate a **conseguenze più severe** rispetto a quelle associate al bullismo tradizionale (Mulvey et al., 2018; Russell et al., 2012).
- è necessario sviluppare **programmi evidence-based** focalizzati, che coinvolgano anche gli insegnanti (Earnshaw et al., 2018 review).



# Il ruolo delle insegnanti e degli insegnanti

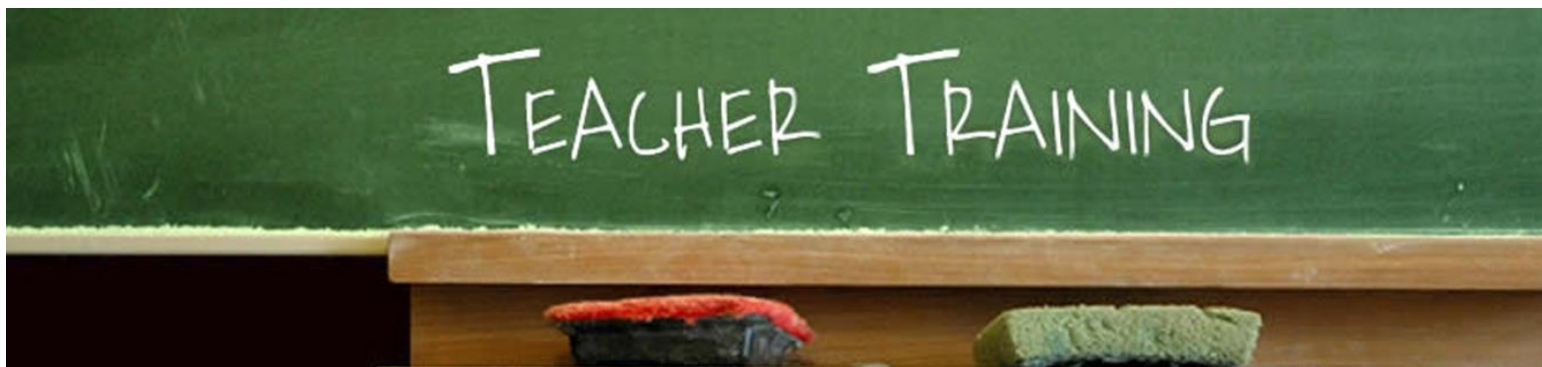
L'intervento diretto durante episodi di bullismo e discriminazione aumenta la **percezione di sicurezza** a scuola, aumenta il **benessere** e fa diminuire le **assenze/abbondono scolastico** (Baiocco et al., 2020; Nappa et al., 2018).

Le **motivazioni** maggiormente documentate in letteratura sono:

- **limitate conoscenze** nel riconoscere le dinamiche di bullismo e cyberbullismo;
- insicurezza in merito alle proprie **competenze su aree specifiche** della discriminazione;
- **bassi livelli di autoefficacia** nel ruolo di docente;
- **basso supporto** da colleghe/i, dai Dirigenti Scolastici o in generale dal contesto scolastico nel quale lavorano;

# Bisogni educativi degli insegnanti

- ❑ Gli insegnanti hanno generalmente bisogno di **formazione sul bullismo basato sul pregiudizio**.



- ❑ Gli insegnanti che partecipano a formazioni specifiche si percepiscono **più competenti** (Baiocco et al., 2020; Byers et al., 2011) e **intervengono maggiormente** (Marloes et al., 2019) rispetto a chi non partecipa ad attività formative specifiche.

# Linee di Ricerca

Relazione tra **scuola come luogo sicuro, autoefficacia, bullismo osservato e bisogni formativi** in tema di bullismo etnico, verso la disabilità, omofobico/transfobico e sessista



MIGRAZIONE DIVERSITÀ E STRATEGIE INCLUSIVE

# Partecipanti

Ampio progetto scolastico denominato «**LA SCUOLA MI RISPETTA” Bullismo e Discriminazioni: la Percezione del Personale Scolastico**», promosso dall'Associazione LYR in collaborazione con la Sapienza Università di Roma.

- ❑ Hanno compilato una survey online circa **400 insegnanti** di **9 scuole secondarie di primo** (16%) e di **secondo grado** (84%) della Regione Lazio.
- ❑ **72% F**; età media circa **50 anni** (DS=10,4; range 24-66 anni)
- ❑ Età media di insegnamento circa **18 anni** (DS = 12,1)

# STRUMENTI

**Diffusione di bullismo nella scuola:** per ogni tipologia di bullismo è stato valutata (5 item) la presenza del fenomeno nella propria scuola (es. “In generale, quanto pensa che il fenomeno del bullismo agito nei confronti delle studentesse e degli studenti con disabilità sia diffuso nella sua scuola? ”).

**Osservazione diretta di episodi di bullismo :** per ogni tipologia di bullismo è stato valutato se le insegnanti e gli insegnanti hanno osservato in maniera diretta il fenomeno (es. “Pensando agli ultimi mesi di scuola, è mai stata/o testimone di bullismo agito nei confronti di . . . ).

**Percezione di sicurezza scolastica** in riferimento a ogni forma di minoranza (ad es. “Quanto pensa che la sua scuola sia un luogo sicuro per gli studenti con una differente provenienza etnica reale o presunta)



# STRUMENTI

## **Autoefficacia percepita come insegnante:**

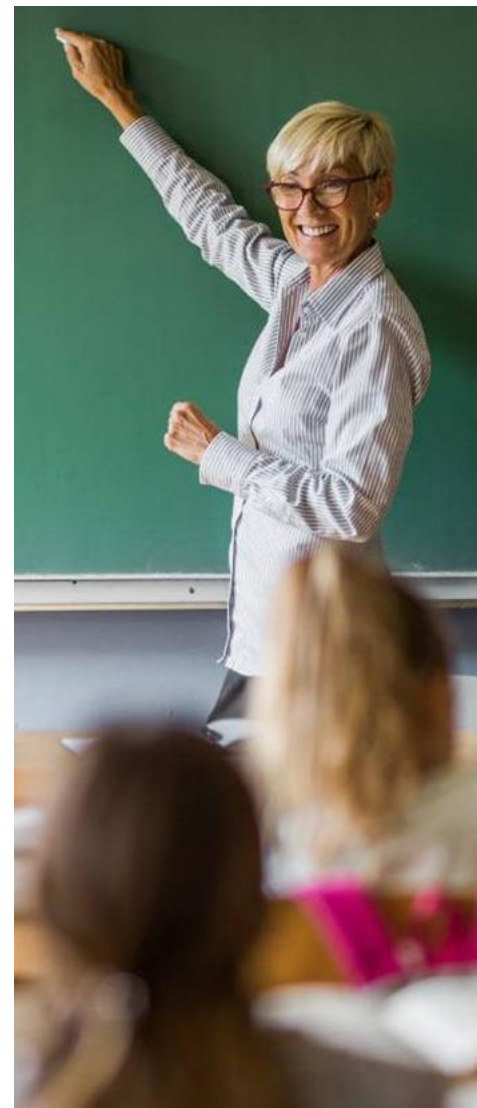
5 item (Caprara et al., 2006) in riferimento ai compiti didattici e di gestire i problemi di disciplina in classe.

## **Espressione di bisogni formativi** degli insegnanti (3 item):

- 1) acquisizione di conoscenze teoriche;
- 2) acquisizione di strumenti di intervento;
- 3) formazione a livello pratico in riferimento al bullismo e cyberbullismo.

## La **presenza/assenza di policy scolastiche**

- 1) aspecifiche (es. “In generale, quanto pensa che la sua scuola sia attenta al benessere delle studentesse/degli studenti con disabilità?”);
- 2) specifiche sul bullismo/cyberbullismo



# **RISULTATI**

**Espressione di bisogni formativi**

# Risultati

I risultati evidenziano che le percentuali di **bullismo** e **cyberbullismo** osservato dal personale scolastico si attestano, in media, intorno al **9%** senza vistose differenze in funzione del tipo di bullismo.

Le frequenze emerse sembrerebbero essere inferiori ai dati evidenziati dalla letteratura nazionale e internazionale (Barcaccia et al., 2017; Pistella et al., 2020; Shiva Kumar et al., 2017).

Diversi studi evidenziano percentuali di bullismo subito dal **20-30%** delle studentesse e degli studenti delle scuole secondarie di secondo grado.

# Risultati

Le **differenze (9-10% vs 25%)** osservate tra i dati presenti in letteratura e quelli del report possono essere interpretati in diverso modo:

- a) le/gli insegnanti possono avere **maggiori difficoltà**, rispetto alle studentesse e agli studenti, ad **osservare** e **riconoscere** le dinamiche di bullismo e cyberbullismo;
- b) una tendenza da parte delle studentesse e degli studenti ad interpretare **comportamenti violenti e discriminatori come episodi di bullismo** anche quando tali episodi non soddisfano i criteri che definiscono il “bullismo” e il “cyberbullismo” (intenzionalità, persistenza dei comportamenti e squilibrio di potere).

# Risultati

La tipologia di **bullismo** più riscontrata dai partecipanti sembra essere quella **etnica (12%)** e quella meno osservata quella di matrice omofobica/transfobica (7%).

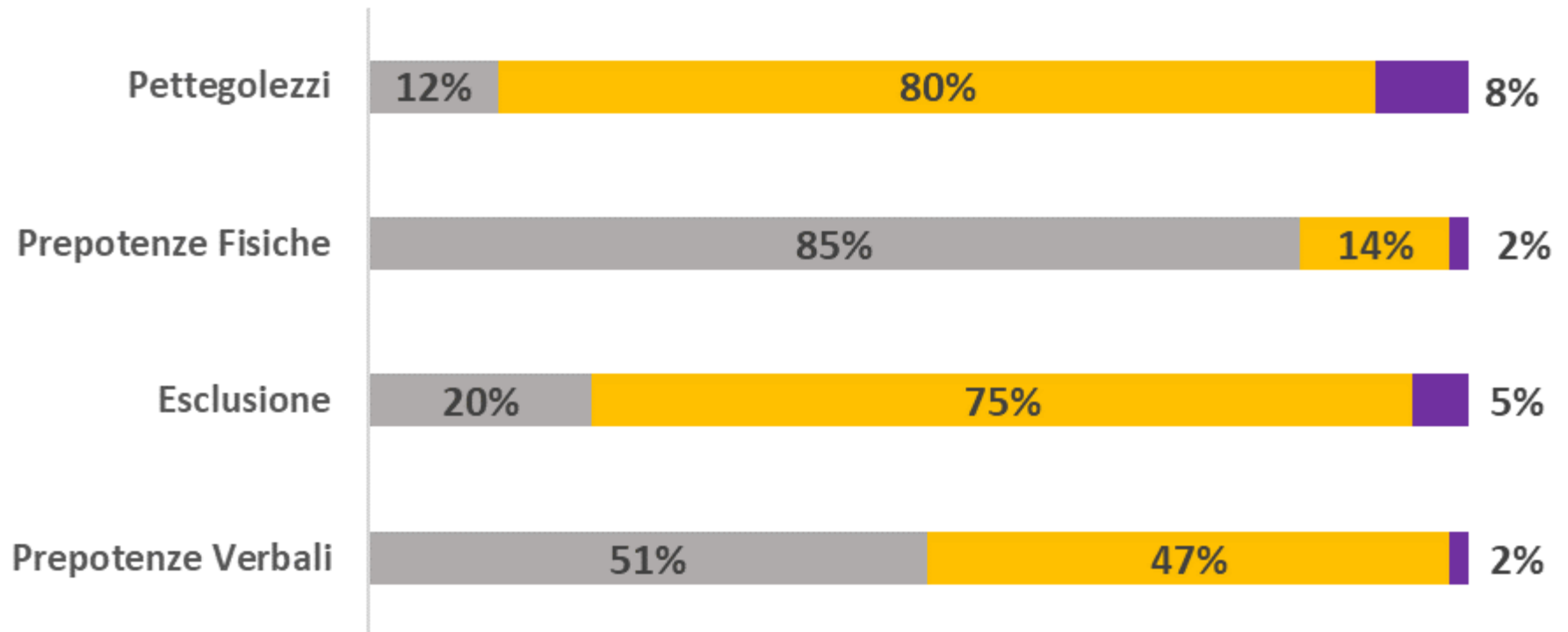
Ciò probabilmente è connesso all'attuale attenzione politica e educativa sui temi inerenti alla diversità/inclusione etnica.

In riferimento al **cyberbullismo**, invece, la tipologia maggiormente riscontrata sembra essere quella verso la **disabilità** (14%) e la meno osservata nuovamente quella omofobica/transfobica (5%).

# Risultati

## Forme di bullismo etnico

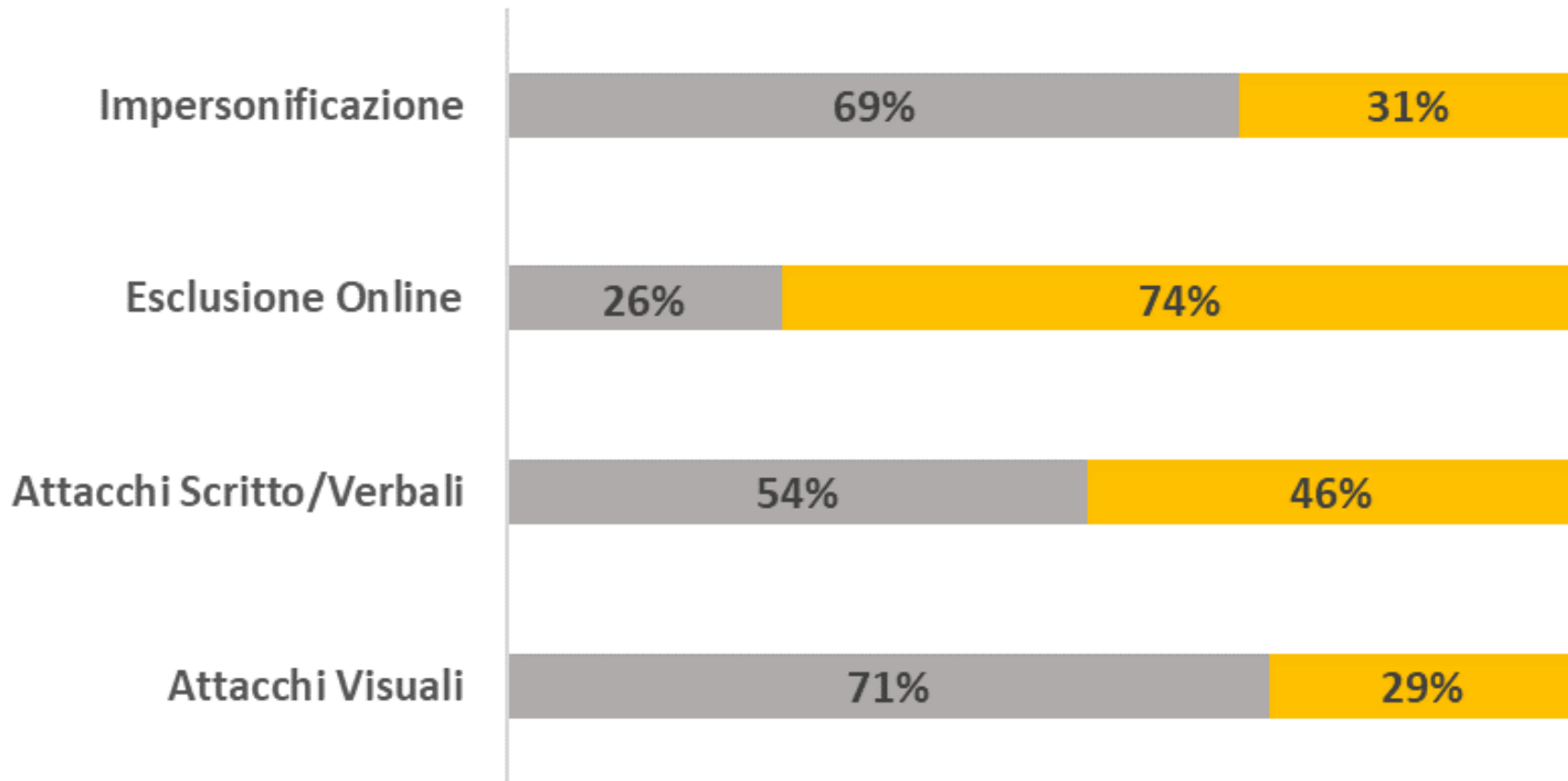
■ Mai ■ Occasionale ■ Sistemático



# Risultati

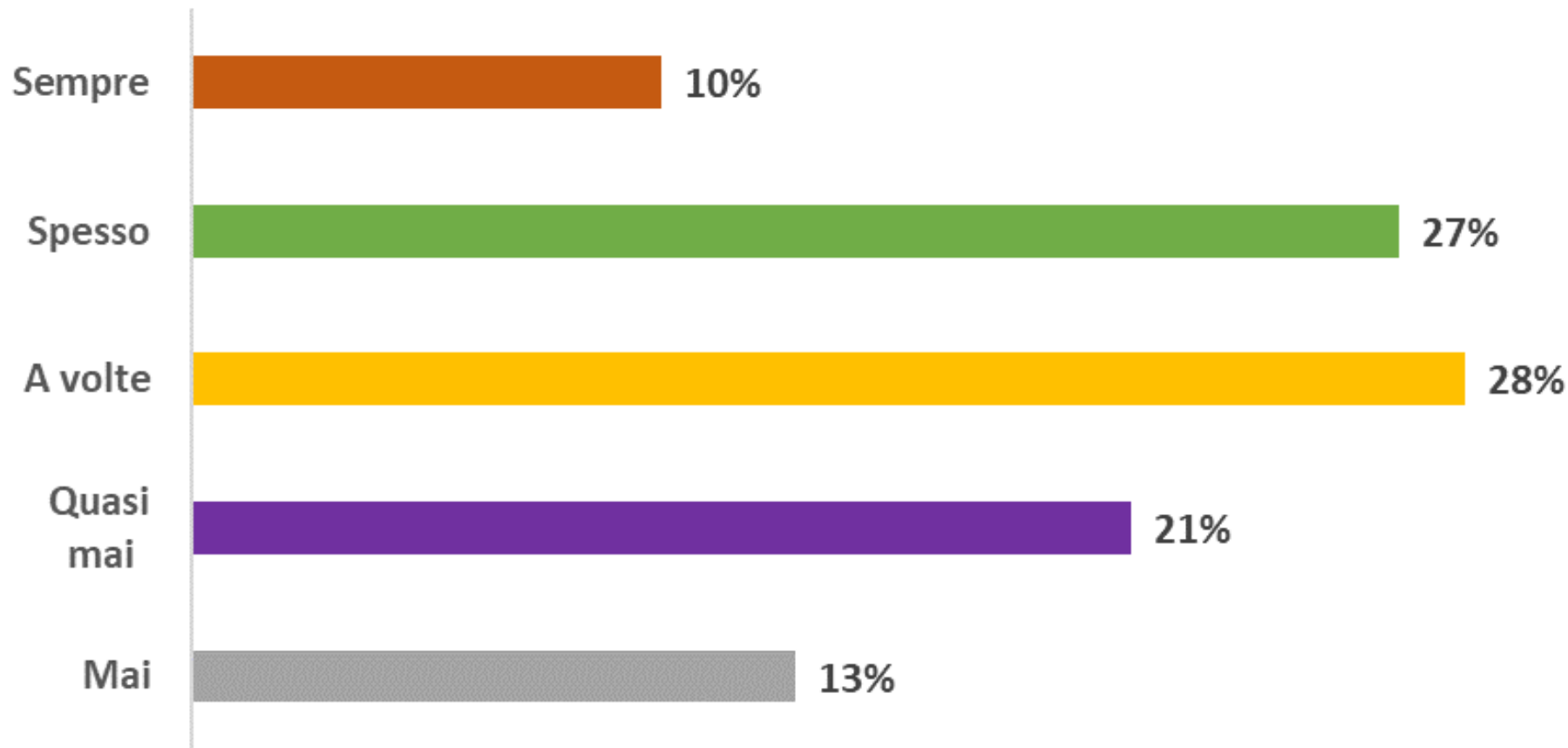
## Forme cyberbullismo etnico

■ Mai ■ Occasionale ■ Sistemático



# Risultati

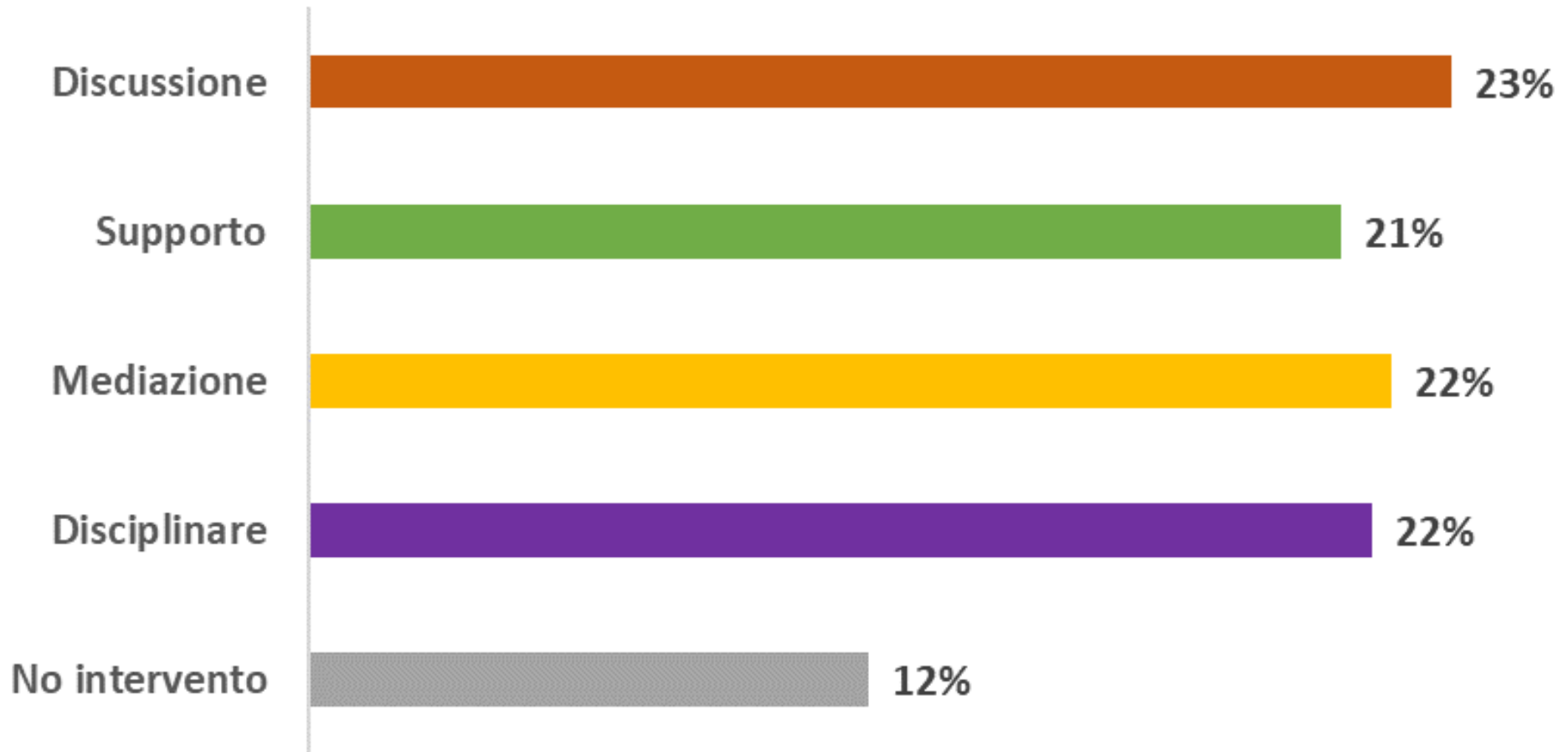
## Interventi volti al contrasto del bullismo etnico





# Risultati

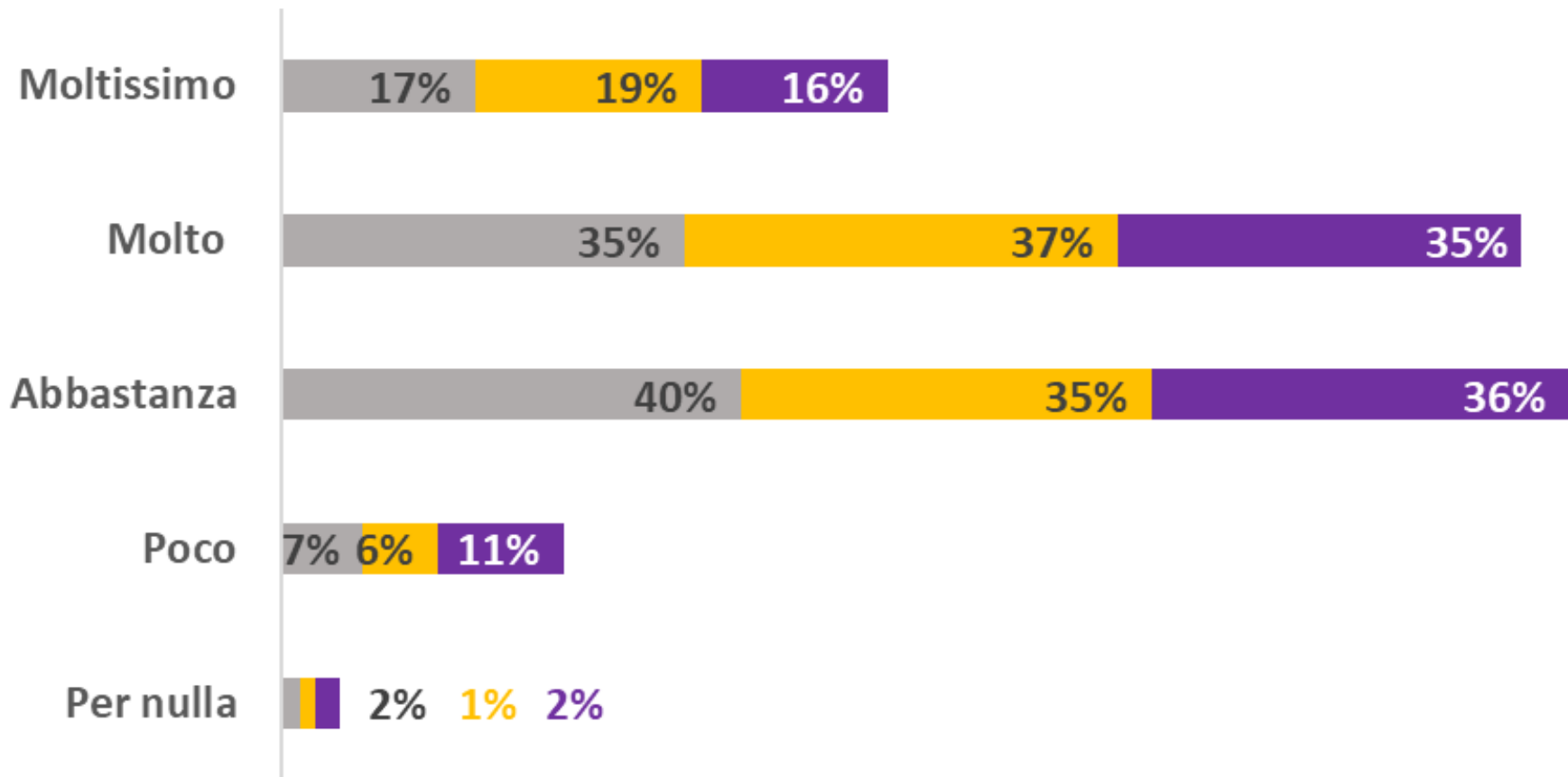
## Tipologia di intervento



# Risultati

## Bisogno di formazione

■ Formazione teorica   ■ Formazione Pratica   ■ Strumenti valutativi



# RISULTATI: scuola come luogo sicuro

Il **75%** degli insegnanti percepisce la propria **scuola come un luogo sicuro** per gli studenti con diversa provenienza etnica, disabili, o in funzione del genere.

La percentuale **diminuisce in solo riferimento agli studenti non eterosessuali** (65%).



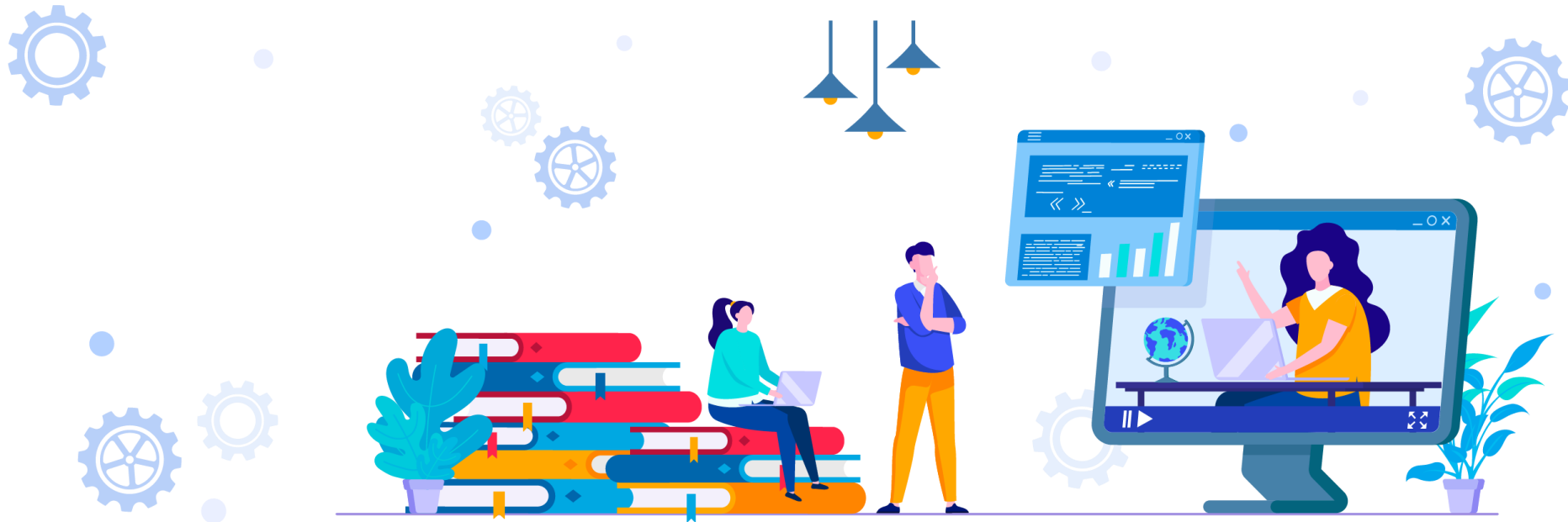
# RISULTATI

## Predittori dei BISOGNI FORMATIVI: BULLISMO ETNICO

Predittori	Beta	t
Anni	-.05	-1.01
Sesso	-.01	-.22
Grado scuola	-.10	-1.85
<b>Formazione in tema di bullismo</b>	<b>-.12</b>	<b>-2.34</b>
<b>Autoefficacia percepita come insegnante</b>	<b>.12</b>	<b>2.21</b>
Osservazione diretta di episodi di b. etnico	.03	.48
Diffusione di b. etnico nell'istituto scolastico d'appartenenza	.05	.90
<b>Presenza di policy scolastiche volte al contrasto di b. etnico</b>	<b>.16</b>	<b>2.93</b>
Percezione di sicurezza scolastica per stud. di diversa etnia o origine	-.02	-.40

# CONCLUSIONI: predicono i bisogni formativi

- ❑ L'espressione di bisogni formativi è connessa all'**autoefficacia percepita** come insegnante e alle **policy scolastiche**.
- ❑ Minore **formazione** è connessa al bisogno di essere formati in tema di bullismo etnico.
- ❑ Alti livelli di **autoefficacia** sembrano spingere gli insegnanti a voler ampliare la propria formazione ed esplorare i temi associati alle diverse forme di bullismo basato su pregiudizio.



# CONCLUSIONI

Non sono associate a bisogni formativi:

- ❑ L'**osservazione diretta** di episodi di bullismo;
- ❑ Il **bullismo** percepito nella scuola cioè la diffusione del fenomeno;
- ❑ La percezione di **sicurezza a scuola**.



La motivazione sottostante al bisogno di formazione sembra quindi maggiormente connessa ad aspetti individuali come l'**autoefficacia personale** e la presenza di chiare **policy scolastiche**.

# CONCLUSIONI



**GRAZIE PER L'ATTENZIONE!**



**MIGRAZIONE DIVERSITÀ E STRATEGIE INCLUSIVE**