

# POLITICHE MIGRATORIE PER CRESCITA ECONOMICA ED EQUITÀ

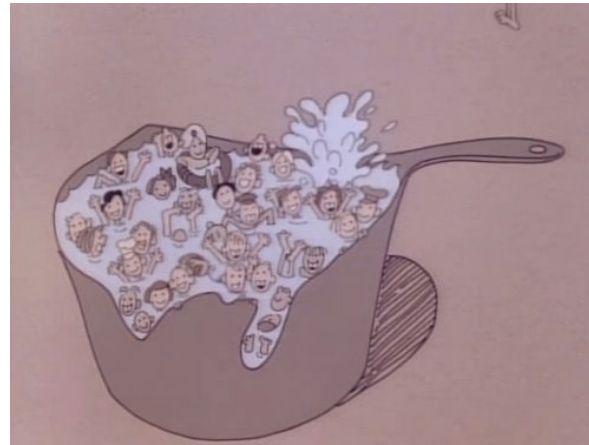
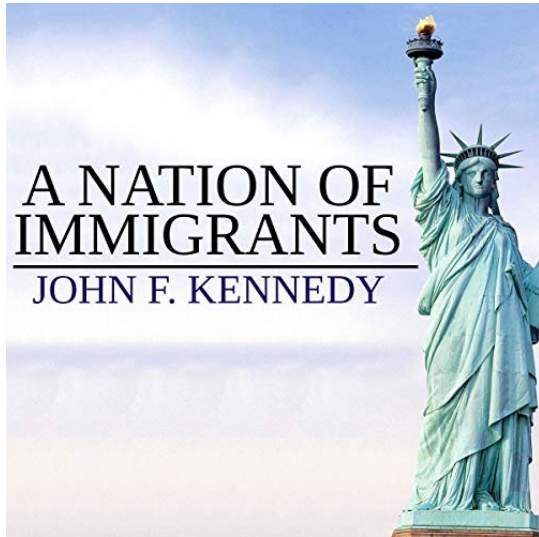
## LEZIONI DALL'ESPERIENZA AMERICANA ED EUROPEA

---

**Giovanni Peri, UC Davis**

**Lezioni Federico Caffè',  
Universita' di Roma La Sapienza, December 14-15,  
2022**

# IMMIGRATI SONO “IL SOGNO AMERICANO”...



• The American Melting Pot

• Nuovi Cittadini



• Give us your poor...

## ...SOGNO ITALIANO?



# GLI IMMIGRATI SONO LA RADICE DI OGNI PROBLEMA AMERICANO...



La marea di immigrati 1900

Build the Wall, 2016



- 1880 Anarchia, socialismo portati da immigrati



Volantini- anti immigrati 2018



Vignetta anti-italiana, 1890

...E ITALIANO



## L'immigrazione e' opportunità e sfida

- Gli individui con elevate qualifiche (scientifiche, accademiche, creative) hanno elevata mobilità. In questo senso le politiche migratorie sono motore di crescita.
- Attraverso l'integrazione, in modo efficiente, di immigrati più vulnerabili, l'immigrazione e le politiche migratorie sono motore di equità economica e sostenibilità
- Abbiamo bisogno di entrambe in un paese che invecchia rapidamente, situato vicino a paesi più giovani ed in rapida crescita ma anche diversi e più poveri.
- **In primo luogo, dobbiamo conoscere i fatti concreti per capire come sfruttare le opportunità**

# Struttura delle Lezioni

1. Fatti importanti che dobbiamo conoscere
2. Prima lezione: Immigrazione per crescita, capitale umano ed imprenditorialità
  - USA: programma di visti H1B
  - Svizzera: Apertura dei confini
  - Italia: “fuga dei cervelli” (*Brain Drain*) ed imprenditoria
  - Studenti universitari stranieri: una categoria cruciale!
3. Seconda lezione: Rifugiati e immigrati vulnerabili
  - Un quadro sull’integrazione economica: Le esperienze USA-Messico ed Europea con i rifugiati
  - Quali politiche funzionano? Valutazione di una gamma di politiche in Danimarca
  - La prossima generazione

# LEZIONE 1

---

Fatti globali e immigrazione qualificata come motore di crescita, imprenditorialità e innovazione

**In questa lezione mi basero' sulla ricerca eseguita con un eccezionale team di coautori composto da: Massimo Anelli, Gaetano Basso, Michel Beine, Andy Beerli, Giuseppe Ippedico, Michael Siegenthaler, Morgan Raux, Jan Ruffner, Chad Sparber, Kevin Shih and Reem Zaiour.**

# Migranti (definizione)

- Migranti (immigranti, emigranti) sono coloro che hanno cambiato in qualche momento della vita il loro paese di abituale residenza.
- Le persone si muovono molto di più all'interno di paesi di residenza, ma noi ci concentriamo su migrazioni tra paesi
  - Maggiore controllo dei flussi da parte dei governi.
  - Talvolta diversi diritti immigrati-cittadini.
  - Maggiori differenze (lingua/cultura) rilevanti per capitale umano, lavoro.

## FATTO GLOBALE 1: AUMENTO DEI MIGRANTI DA ECONOMIE IN VIA DI SVILUPPO VERSO LE ECONOMIE AVANZATE

- Migranti (persone che risiedono/lavorano in un paese diverso da quello di nascita)
- In % della popolazione mondiale, sono rimasti stabili:
- **3% nel 1970, circa 3% nel 2020.**
  
- Tuttavia, le migrazioni **da economie in via di sviluppo ad economie avanzate** sono cresciute negli ultimi 30 anni, in particolare in proporzione alla popolazione delle economie avanzate.



1990-2020: I migranti dalle economie in via di sviluppo verso quelle avanzate sono più che raddoppiati in % della popolazione delle economie avanzate

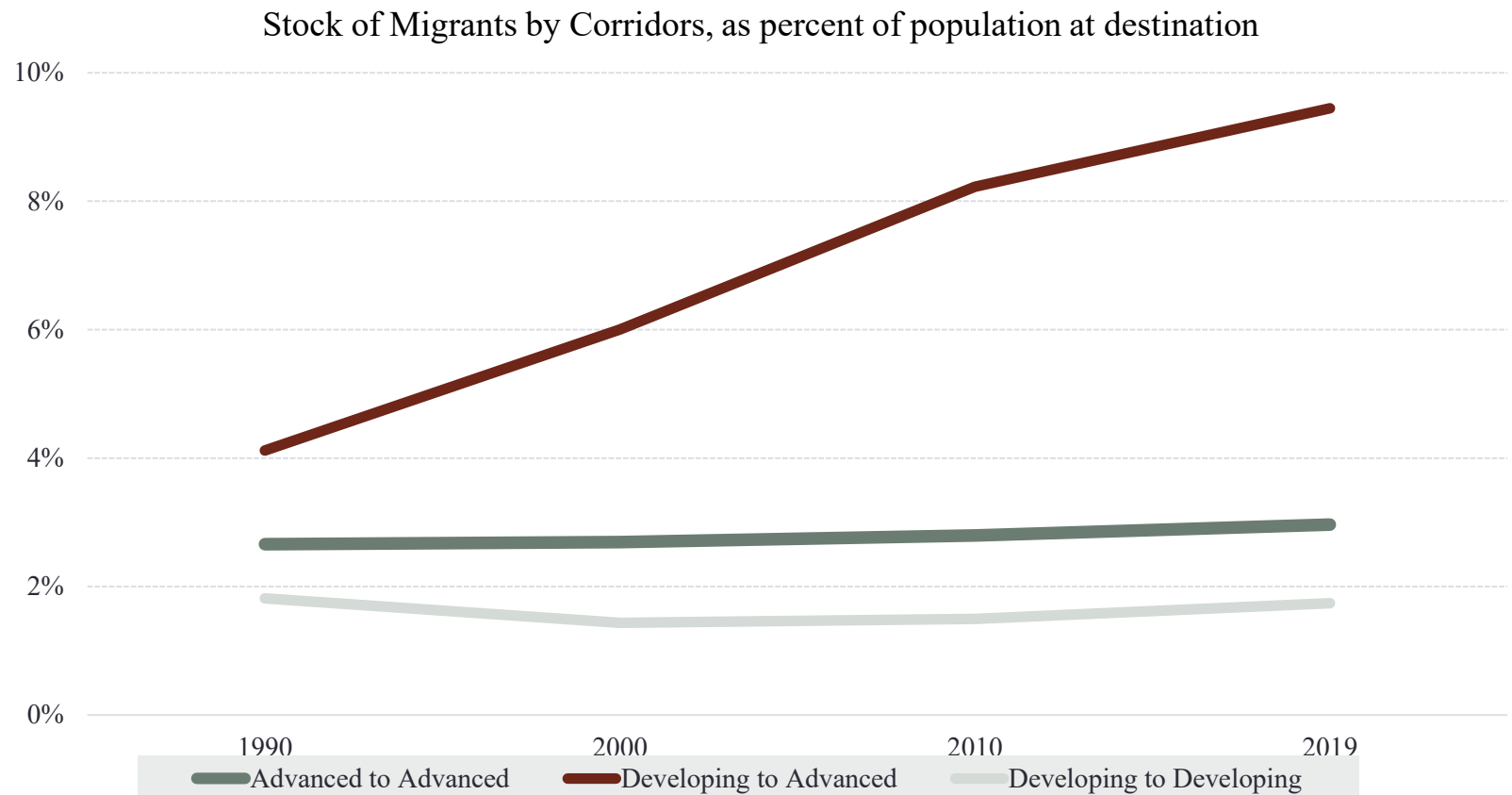


Figure 2

## Evoluzione simile in Europa ed USA, ma percentuale maggiore negli USA

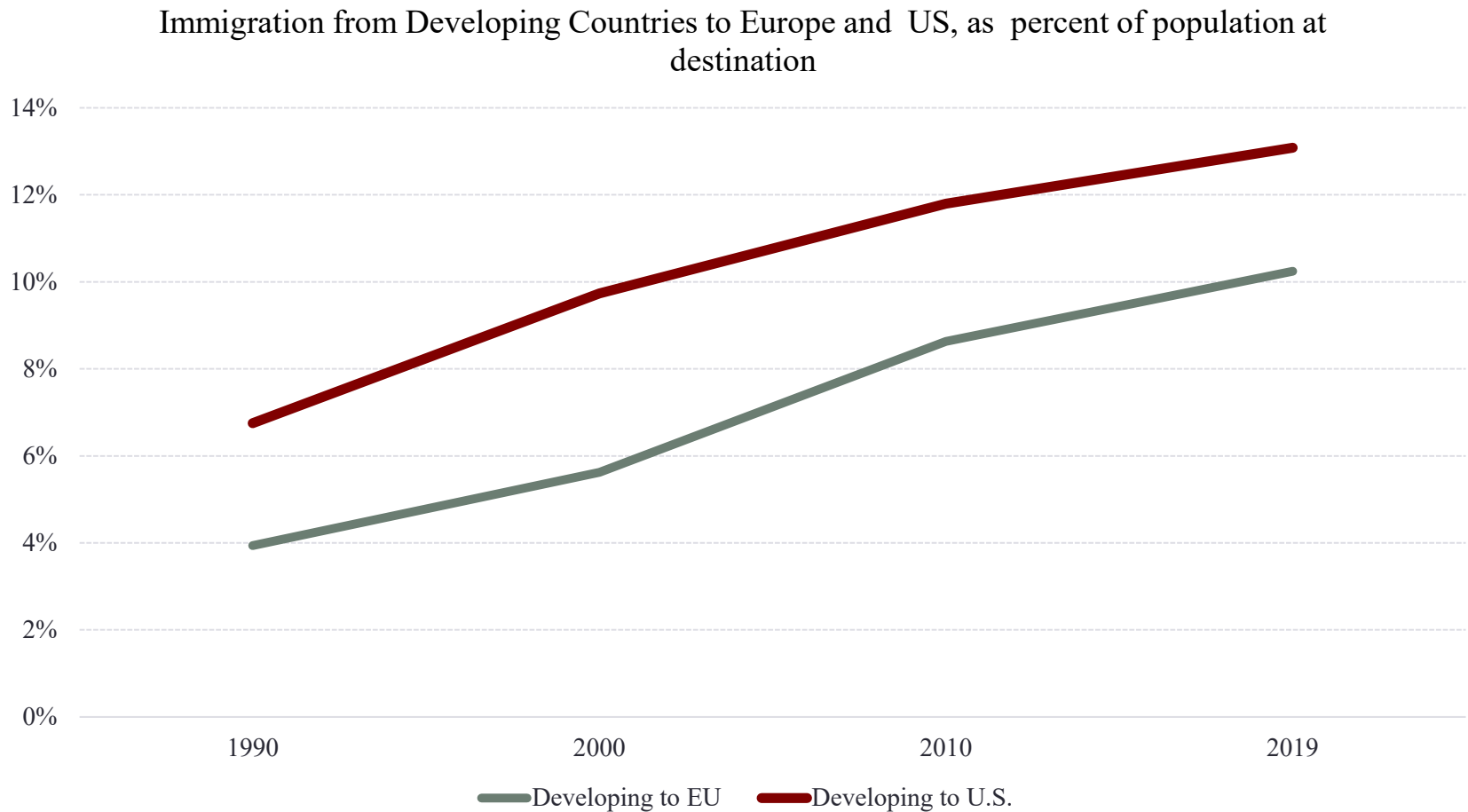


Figure 3

## FATTO GLOBALE 2: CHI DECIDE DI MIGRARE? FORTE SELEZIONE «POSITIVA» NEI MIGRANTI

- **Marcata selezione positiva lungo dimensioni quali istruzione e qualifiche dei migranti** da tutti i paesi d'origine
  - Selezione positiva anche in altre importanti caratteristiche: **volontà di assumere rischio** (Jaeger et al 2019), **adattabilità** (Butikofer and Peri 2021), **spirito di imprenditoria** (Fairlie and Lofstrom 2015).
- Perché? Gli individui altamente qualificati ottengono benefici maggiori (in termini di reddito) e possibilmente hanno costi minori (migliori informazioni, chances più alte) quando migrano.

# La marcata selezione degli emigrati tra gli individui con istruzione terziaria, paesi non-OCSE

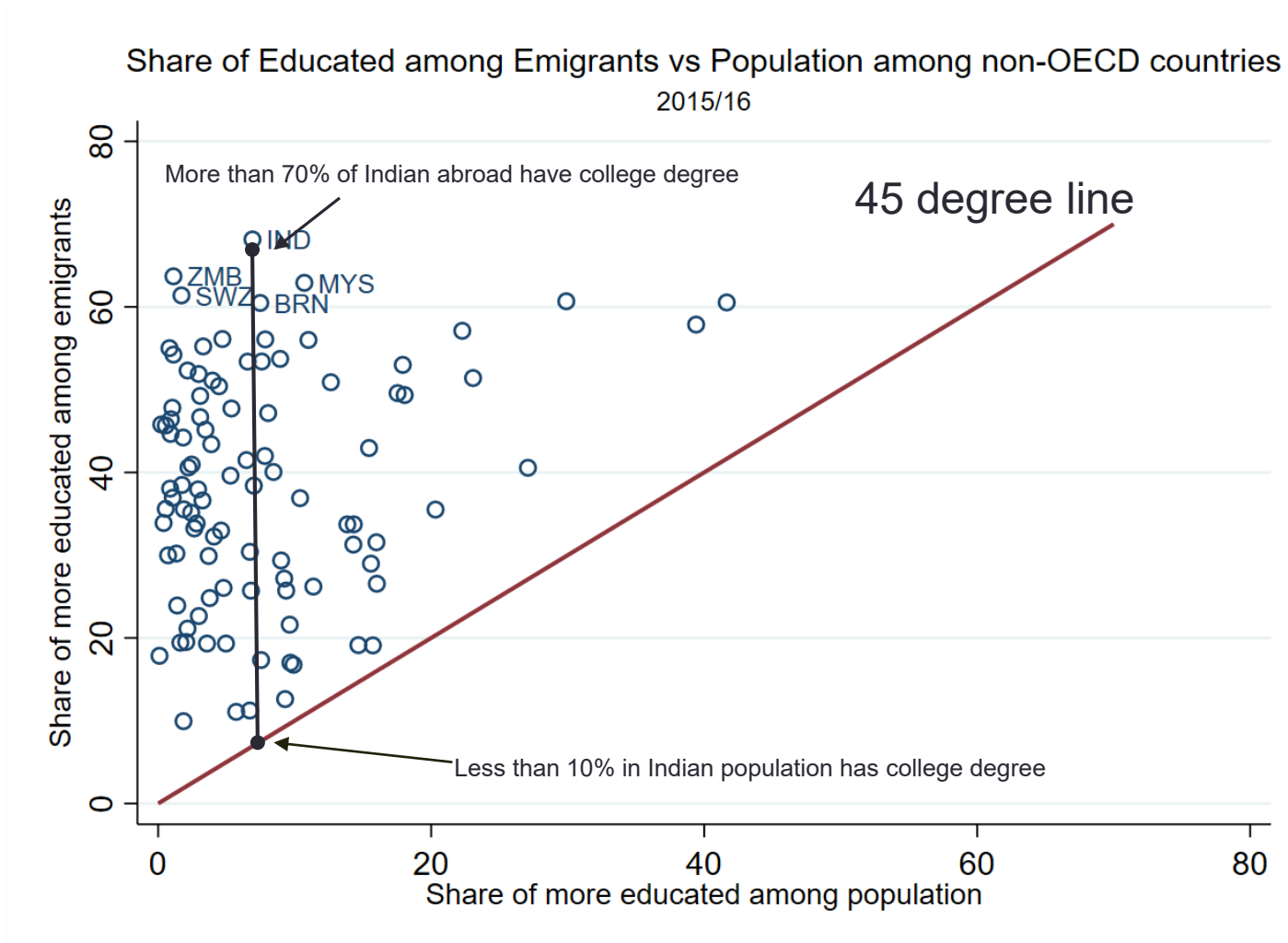


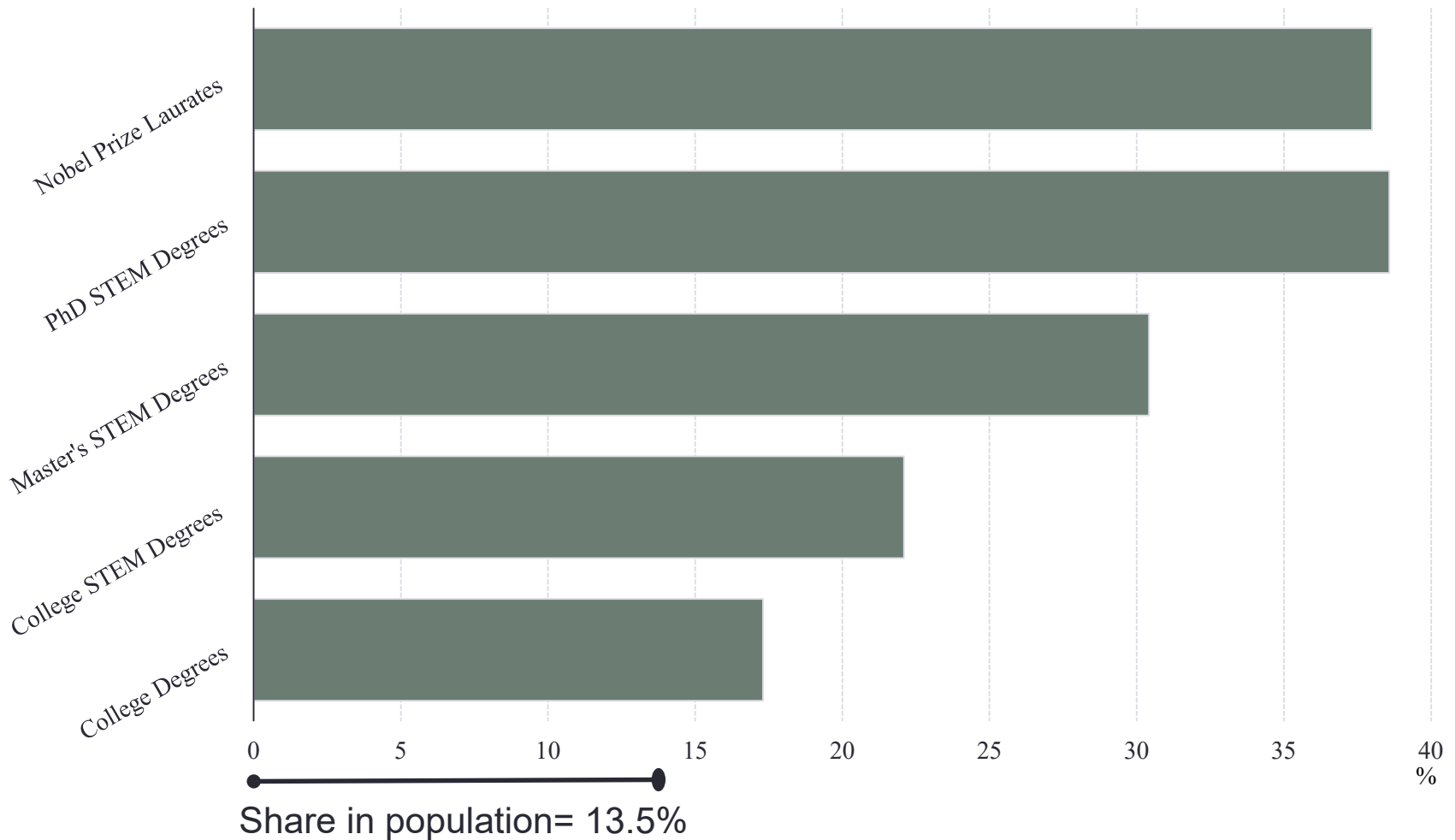
Figure 5

## **FATTO GLOBALE 3: IL SETTORE STEM E' IL PIU' GLOBALE. GLI USA SONO UN "MAGNETE" PER QUESTO GRUPPO.**

- Il vertice del settore STEM (Scienze, Tecnologie, Ingegneria e Matematica) nell'istruzione terziaria e nel settore privato è estremamente mobile. Gli individui si muovono verso le istituzioni/compagnie migliori.
- Gli USA, grazie alle loro università e compagnie fortemente dinamiche, attraggono uno sproporzionato numero di individui al vertice della distribuzione delle qualifiche.
- Questo genera un importante potenziale di innovazione-produttività alimentato dagli immigrati negli USA.

# Presenza di stranieri nelle posizioni di vertice STEM USA, 2018-19

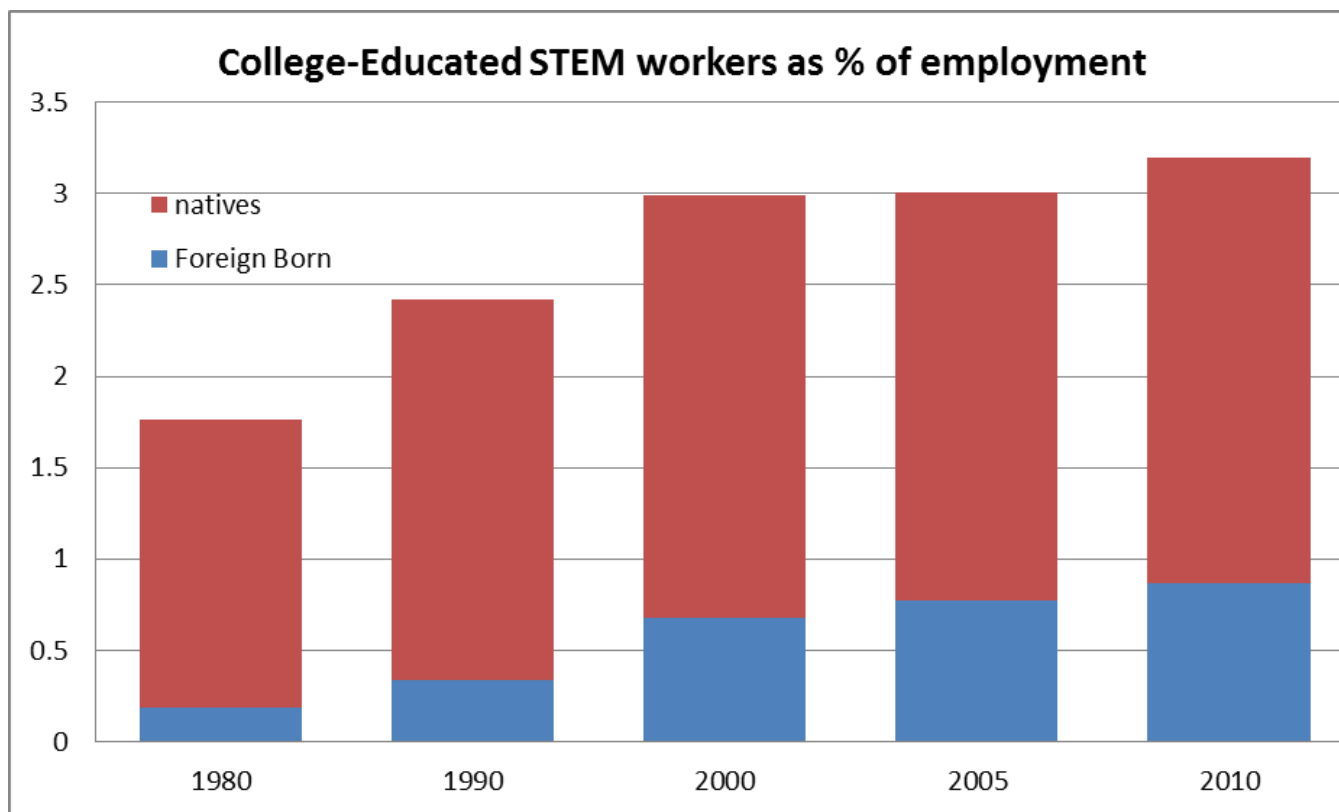
Foreign-born Share by Education Degrees



# Crescita, Capitale Umano, Imprenditorialità

- **Gli immigrati qualificati generano un aumento di produttività** (Peri, Shih and Sparber 2016)
  - Evidenza empirica dalla politica sui visti H1B e la sua variazione tra città
- **Gli immigrati qualificati creano una reazione nelle imprese/investimenti ed innovazione** (Beerli, Ruffner, Sieghentaler and Peri 2021)
  - Evidenza dall'apertura di una frontiera in Svizzera
- **Gli immigrati qualificati portano la propria imprenditorialità con sé** (Anelli, Basso, Ippedico and Peri 2022; Azulay et al 2021)
  - Evidenza negli USA e dalle partenze dall'Italia

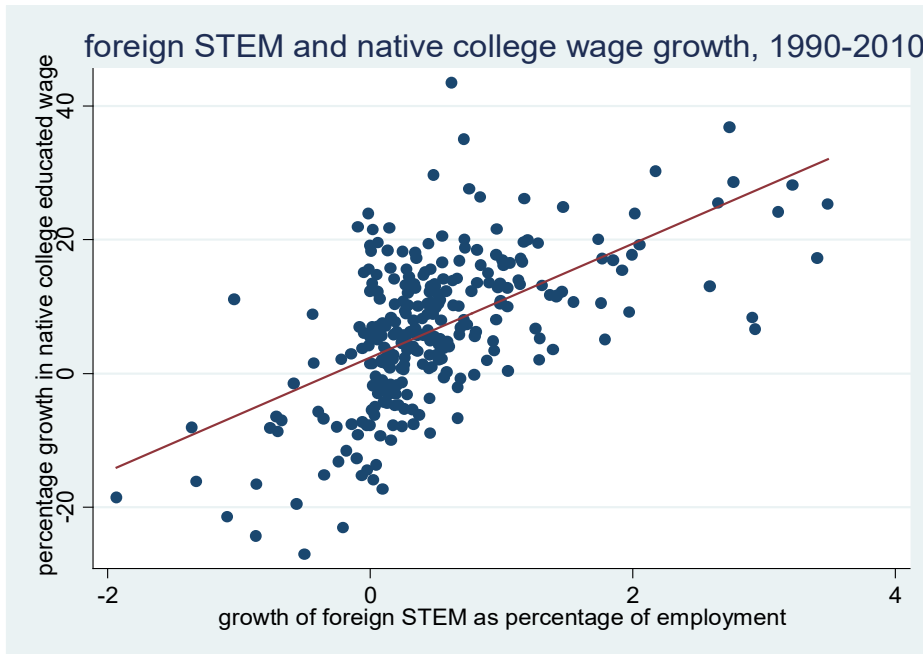
## STEM in % di occupazione: Immigrati e nativi



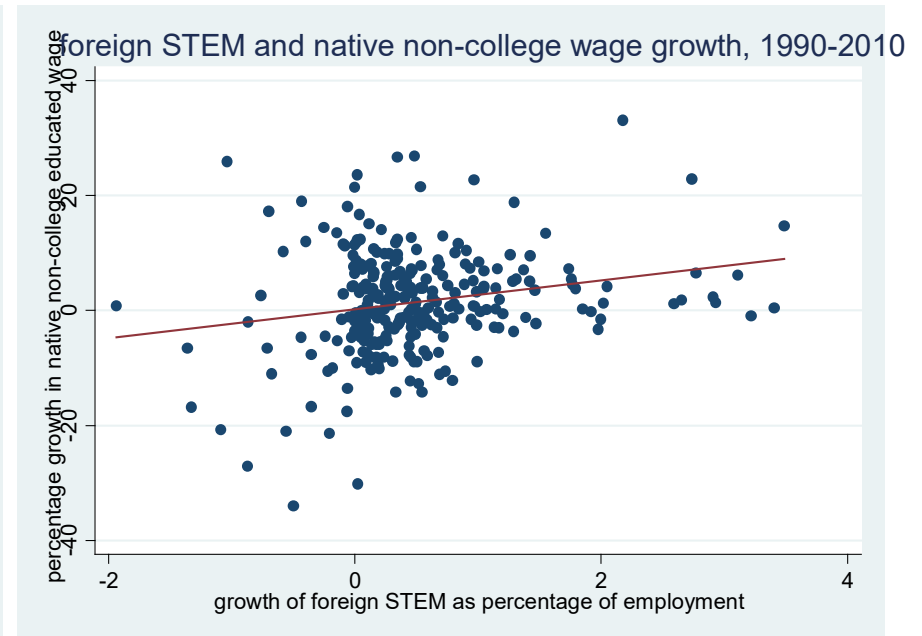
Della crescita tra 1990 e 2010 (0.8 pp di occupazione),  
i 2/3 (0.53 pp di occupazione) sono dovuti a stranieri



# Correlazione tra crescita in STEM stranieri e crescita nei salari settimanali dei nativi, tra aree metropolitane in USA



College educated



Non College educated

I mercati del lavoro dove la presenza in STEM di stranieri è cresciuta sono anche quelli in cui i salari dei nativi hanno registrato maggiore crescita

# Questa correlazione è causale?

- E' possibile utilizzare l'introduzione del visto H1B, il principale canale di ingresso per gli STEM stranieri, e le successive modifiche al tetto nel numero di visti: introduzione nel 1990, raggiunge CAP massimo in 2001, 120,000 riduzione dopo il 2004, a 85,000.
- Utilizzo della distribuzione degli STEM stranieri nel 1980 tra le città USA per nazionalità, per generare la distribuzione attribuita (*shift-share*) della crescita degli STEM stranieri dovuta a introduzione di H1B e sue modifiche.
- Da utilizzare come variazione esogena per la crescita nell'occupazione degli STEM, per studiare l'impatto sui salari dei lavoratori nativi tra diverse città.

# Idea chiave

- Cambiamento nell'esposizione delle diverse città USA a STEM stranieri con istruzione terziaria dovuto a:
- Presenza iniziale di STEM stranieri
- Aumento nei visti H1B dettato da scelte sulle politiche

$$\frac{\widehat{STEM}_t^{FORn}}{\widehat{STEM}_{1980}^{FORn}} = \frac{STEM_{1980}^{FORn} + \Delta STEM_{1980-1990}^{FORn} + \#ofH1B_{1990-t}^{FORn}}{STEM_{1980}^{FORn}}$$

$$\widehat{STEM}_{ct}^{FOR} = \sum_{n=1,14} STEM_{c1980}^{FORn} \left( \frac{\widehat{STEM}_t^{FORn}}{\widehat{STEM}_{1980}^{FORn}} \right)$$

$$\frac{\Delta STEM_{ct}^{H1B}}{E_{ct}} = \frac{\widehat{STEM}_{ct+10}^{FOR} - \widehat{STEM}_{ct}^{FOR}}{E_{ct}}$$

Shift dettato da scelte politiche

Share, ossia la distribuzione tra città antecedente alle politiche

- Equazione da stimare

$$y_{ct}^{Native,X} = \phi_t + \phi_s + b_{y,X} \frac{\Delta STEM_{ct}^{Foreign}}{E_{ct}} + b_3 Controls_{ct}^X + \varepsilon_{ct}$$

## L'effetto di un aumento negli STEM stranieri di 1% dell'occupazione su salari ed occupazione dei nativi

Explanatory Variable: Growth Rate of Foreign STEM	Weekly Wage, Native STEM (1)	Weekly Wage, Native College-Educated (2)	Weekly Wage, Native Non-College-Educated (3)	Employment, Native STEM (4)	Employment, Native College-Educated (5)
1. Baseline 2SLS; O*NET 4% definition	6.65 (4.53)	8.03*** (3.03)	3.78** (1.75)	.53 (.56)	2.48 (4.69)
2. 2SLS; major-based 4% definition	6.64 (5.08)	10.95** (4.34)	3.22** (1.67)	.60 (.63)	1.05 (3.99)
3. 2SLS; O*NET 8% definition	7.23** (3.52)	5.64*** (1.95)	2.55** (1.08)	.53 (.75)	1.85 (3.21)
4. Omitting top 5 STEM cities	11.35 (8.63)	12.78*** (4.99)	5.03 (3.42)	1.65*** (.53)	8.46 (7.04)
5. Controlling for imputed noncollege immigrants	7.94 (5.38)	7.00** (2.98)	4.95** (2.09)	.76 (.61)	3.29 (4.85)
6. Dropping small cities (population <400,000)	5.70 (3.51)	7.18*** (2.61)	4.28*** (1.45)	.34 (.58)	-.60 (1.51)
7. Dropping Indians	3.48 (5.07)	9.38** (4.37)	3.46* (2.08)	.47 (.51)	1.31 (3.61)
8. Aggregate H-1B IV	5.76 (4.05)	6.04** (2.75)	4.13*** (1.34)	.31 (.48)	1.64 (4.20)
9. Controlling for imputed college natives	2.72 (4.68)	7.58** (3.78)	2.39 (2.00)	-.32 (.47)	-.62 (4.19)
10. OLS version of specification 5	3.32 (2.99)	4.10*** (1.86)	1.16 (1.24)	.92** (.34)	4.97 (3.69)

# Effetti sulla produttività

- L'effetto su salari congiuntamente alla mancanza di effetti significativo sull'occupazione implica un effetto positivo sulla produttività.
- Abbiamo derivato un effetto sull'aumento di produttività dello 0.27% annuo per gli interi USA dalla crescita nel numero di STEM stranieri. L'aumento medio della produttività nel periodo 1990-2010 è stato 0.87%.
- 1/3 dell'aumento della produttività nelle aree metropolitane in USA è dunque dovuto all'influsso di STEM stranieri!
- Ma perché avviene questo aumento?

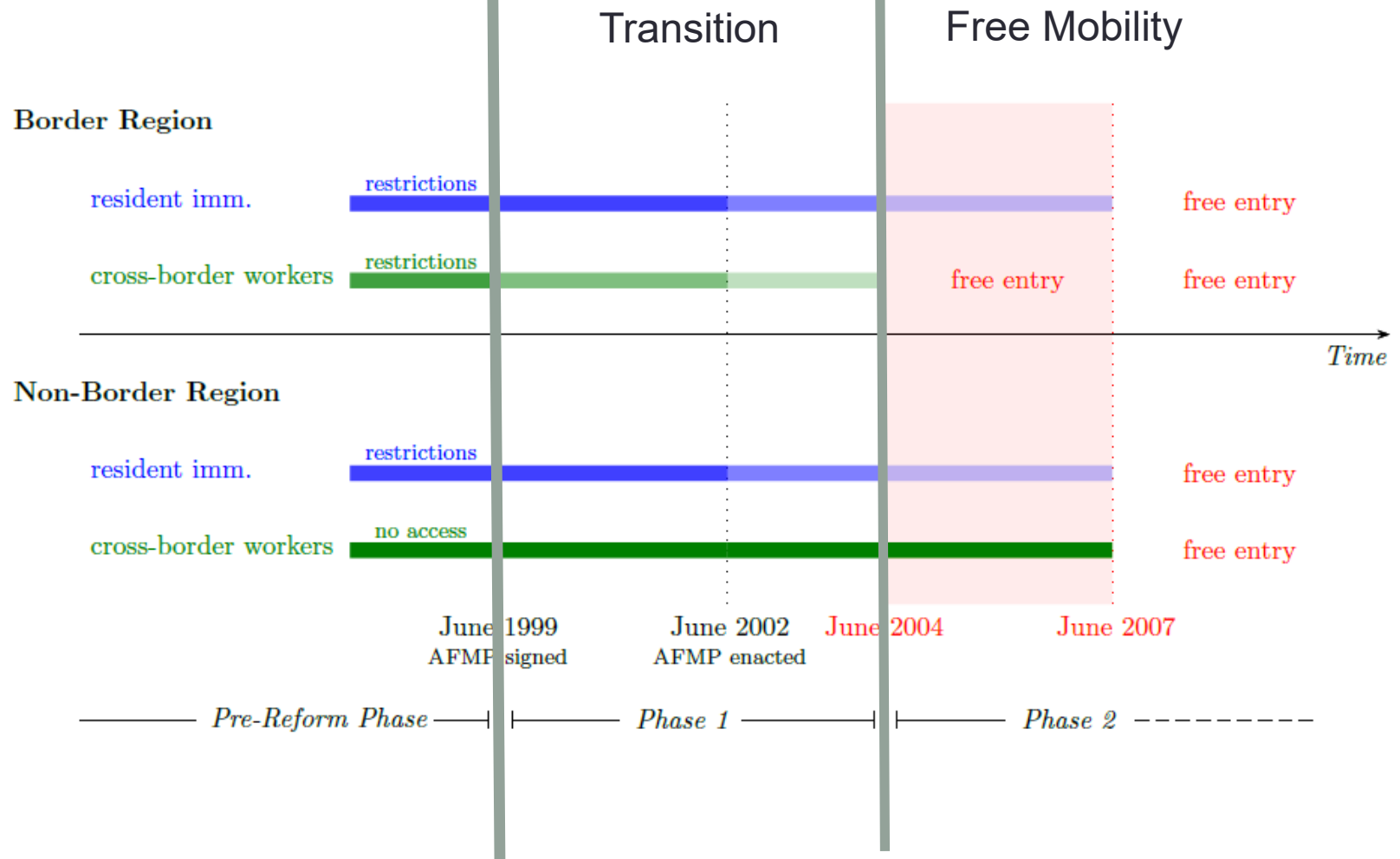
# Meccanismi

- Attraendo STEM stranieri, una città è in grado di attrarre anche nativi in possesso di istruzione terziaria - complementarità.
- Crescita significativa dell'high-tech e dei settori ad intenso uso di capitale umano (istruzione terziaria, finanza, sanità privata, ricerca) e innovazione.
- Le imprese possono innovare ed adattare tecnologie e crescono di più.
- Moltiplicatore locale che genera un maggior numero di lavori grazie a maggiore domanda e redditi più elevati.

## Zoom su questi meccanismi, analizzando la Svizzera

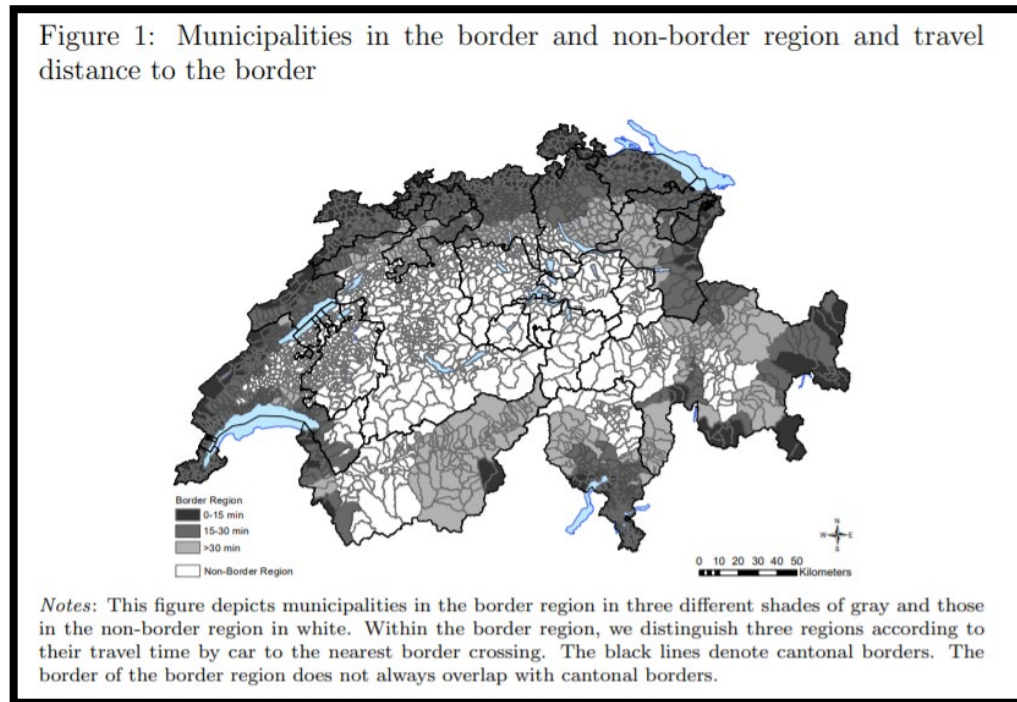
- La Svizzera ha completamente eliminato le barriere che limitavano la mobilità dei cittadini UE nel 2007
  - **Abbiamo studiato la rimozione di tutte le restrizioni per i lavoratori transfrontalieri europei (*Cross-Border-Workers - CBW*) dal 2004.**
- Domanda: In che modo la maggiore disponibilità di lavoratori transfrontalieri ha influenzato produttività, salari e imprese svizzere?
- *Variabili analizzate:*
  - Occupazione
  - Salari dei lavoratori nativi svizzeri
- Margini di aggiustamento (analisi a livello di impresa):
  - Produttività dell'impresa
  - Innovazione
  - Accumulazione di capitale (ingresso ed uscita dal mercato degli stabilimenti)
  - Nuove imprese

# Evoluzione temporale in due parti della Svizzera





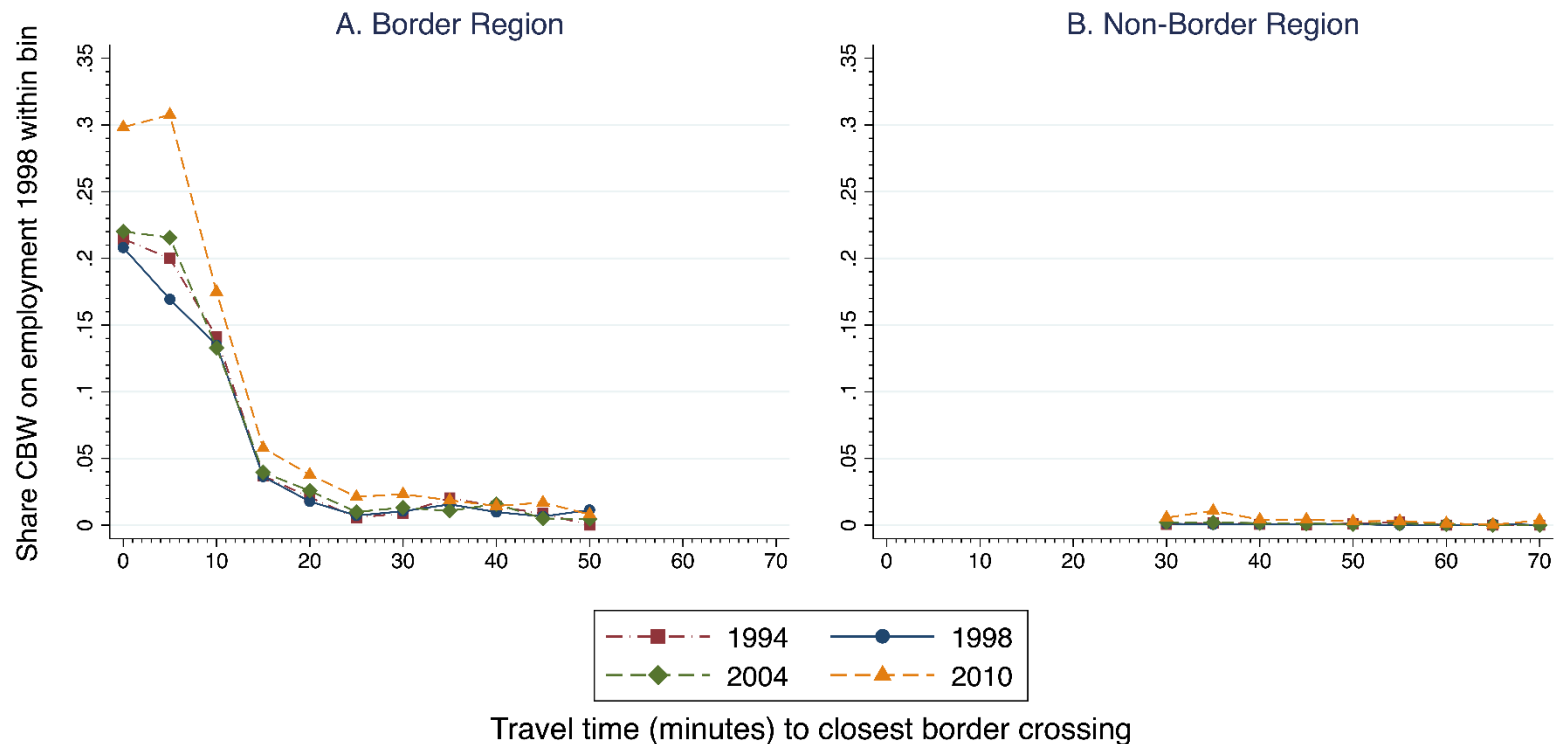
# Trattamento e controllo: regioni al confine e non



Diverse sfumature di grigio → distanza dal confine

# Variazione spazio-temporale dei transfrontalieri

Figure 2: Number of cross-border workers relative to total employment in 1998 in distance bins

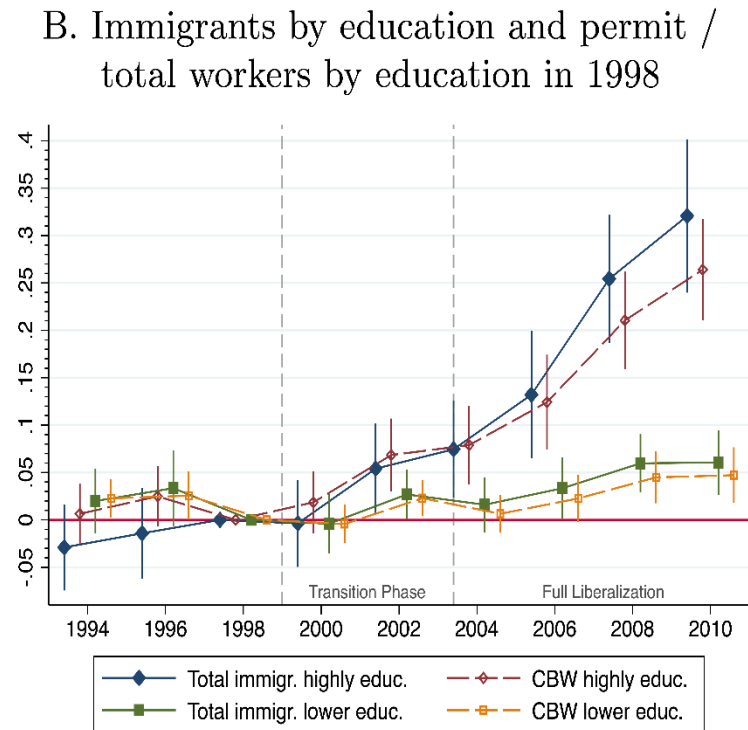
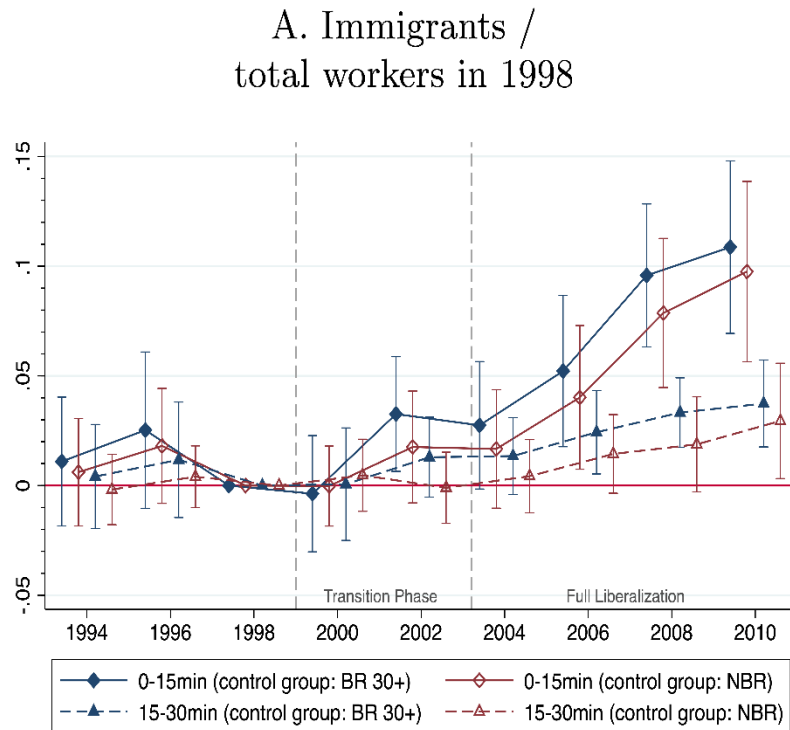


## Valutazione degli effetti dell'apertura dei confini con una metodologia di difference-in-difference

- Differenza temporale (prima vs. dopo l'apertura)
- Differenza spaziale (vicinanza vs. lontananza dal confine)
- Riforma esogena:
  - Accordi bilaterali tra UE e Svizzera il 21 giugno 1999 completato nel 2004.
  - L'aumento di lavoratori transfrontalieri ha coinvolto principalmente **soggetti altamente qualificati nei settori di scienze-ingegneria-tecnologie provenienti da Italia, Francia e Germania.**

## Effetto del provvedimento sui transfrontalieri (primo stadio - *first stage*)

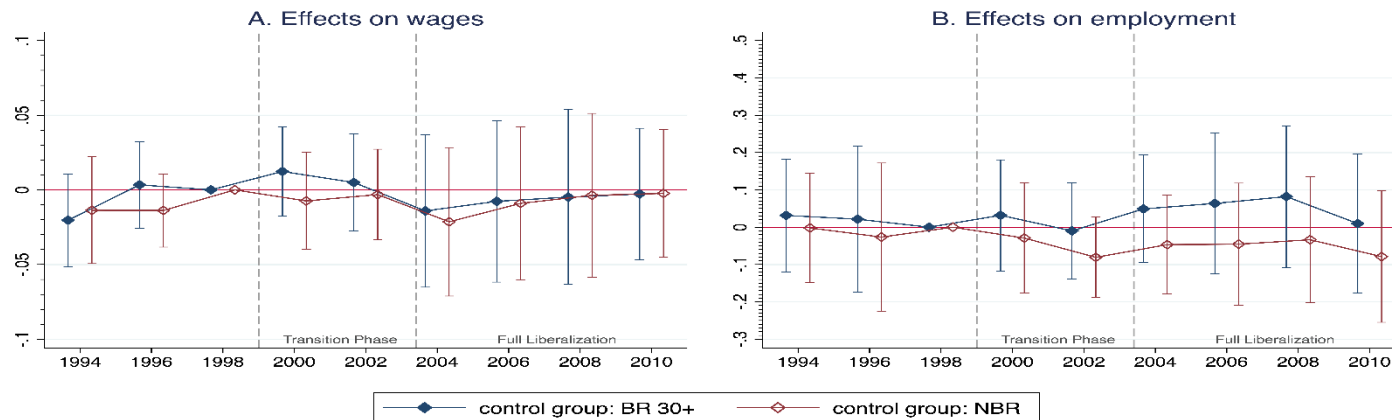
Figure 3: Effect of free movement policy on the number of CBW and resident immigrants



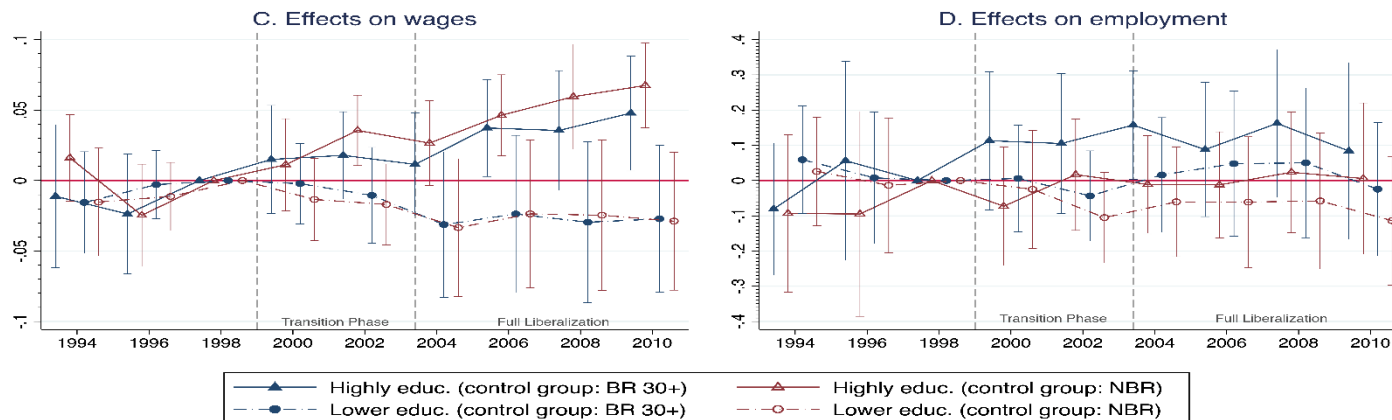
# Risultati – II: Effetti su salari ed occupazione dei nativi

Figure 4: Effect of free movement policy on wages and employment of natives

## I. Aggregate effects



## II. Effects by education group



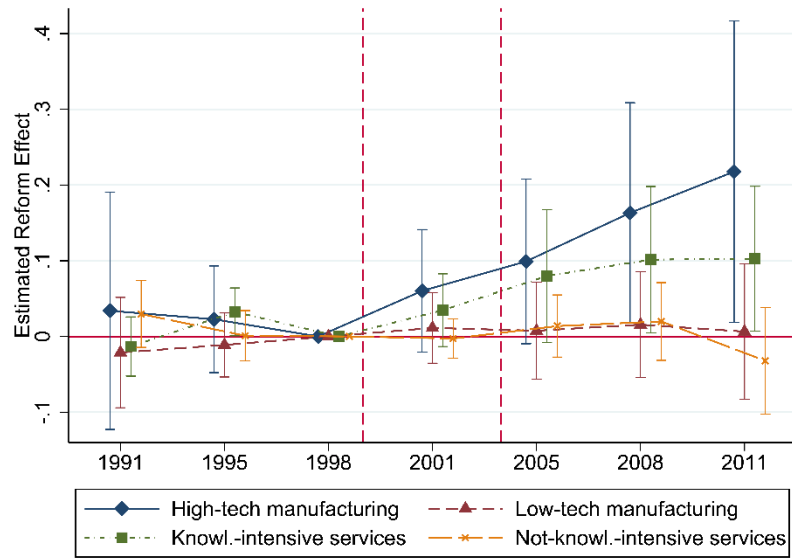
# Come si spiega?

- Salari più alti per i lavoratori nativi altamente qualificati, nessun effetto di *crowd-out* nel breve periodo.
  - Non in linea con ciò che il modello canonico di mercato del lavoro senza cambiamenti di produttività predirebbe.
- I transfrontalieri con alto livello di istruzione devono avere un effetto positivo su produttività e/o capitale fisico.
- Se ci sono «strozzature» (frictions) sul mercato del lavoro
  - Il provvedimento riduce la tensione nel mercato del lavoro e migliora il riempimento dei posti vacanti.
  - Effetti più pronunciati nelle imprese con carenze di competenze (*skill shortage*)

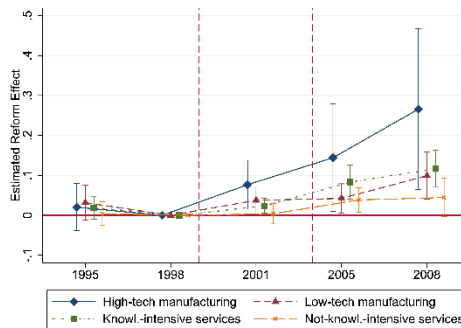
# Fatto 1: effetto più forte su imprese high-tech e ad uso intensivo di conoscenze specifiche

Figure 5: Effect of free movement policy on FTE employment of incumbent establishments

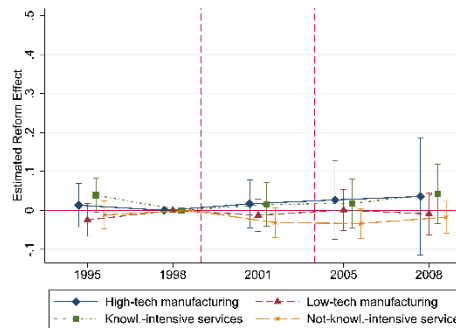
## A. Total FTE employment



## B. FTE employment of foreigners relative to FTE employment in 1998



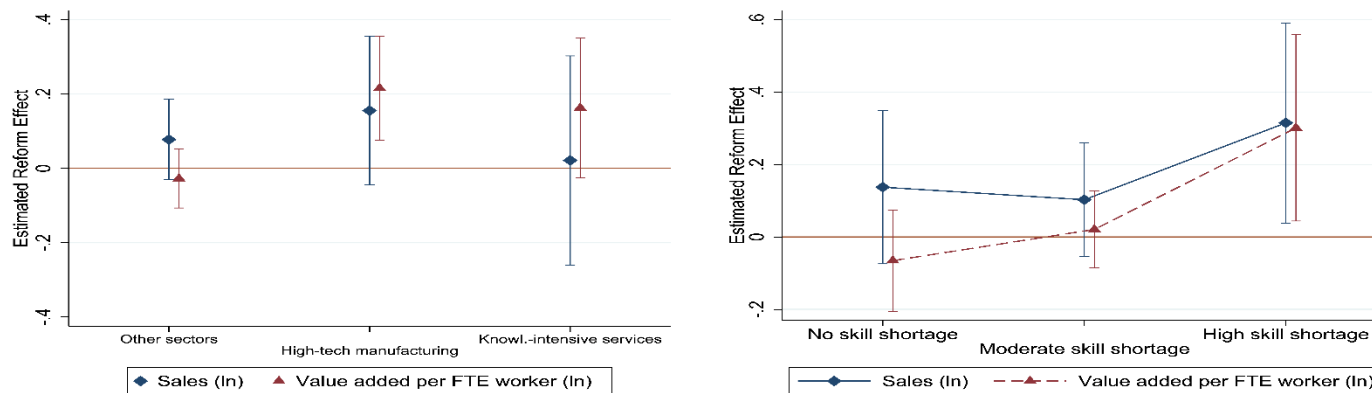
## C. FTE employment of natives relative to FTE employment in 1998



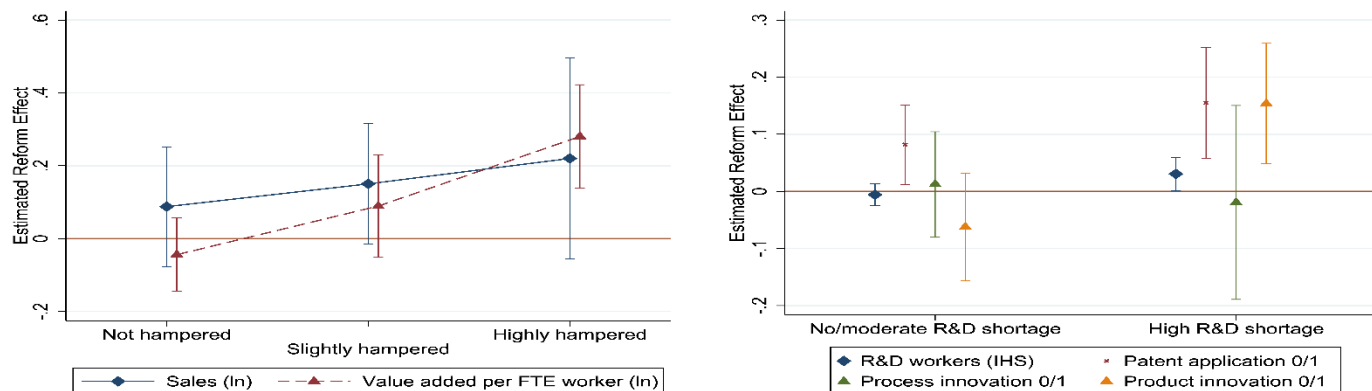
## Fatto 2: Effetto più forte sulle imprese che dichiararono carenze di personale prima della riforma, specialmente di lavoratori altamente qualificati

Figure 6: Effect of free movement policy on firms' sales, productivity, and innovation outcomes by dependence on skilled workers

A. Effect on sales and productivity by broad sector B. Effect on sales and productivity by pre-reform skill shortage



C. Effect on sales and productivity by labor market regulation of foreigners D. Effect on innovation by pre-reform R&D shortage

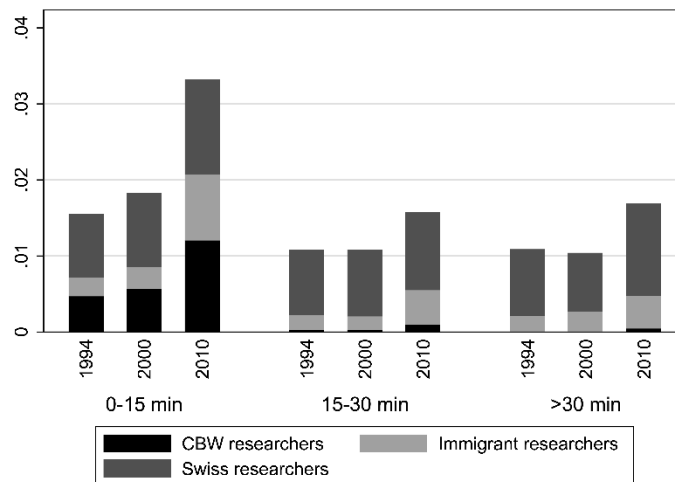




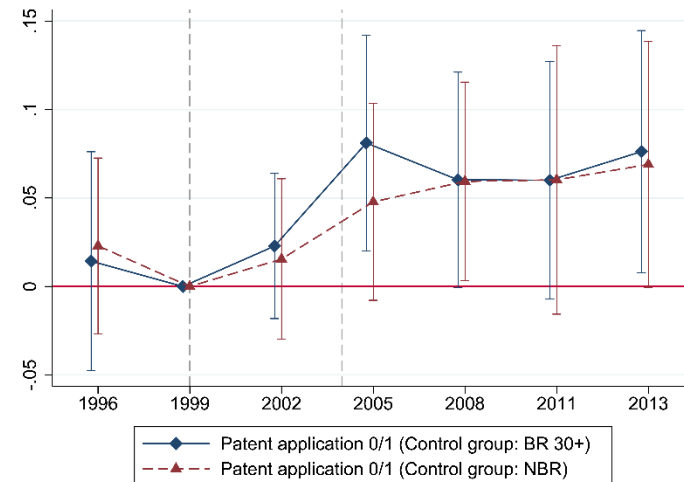
# Fatto 3: Maggior Ricerca e Sviluppo (R&D) ed innovazione

Figure 7: Effect of free movement policy on R&D employment and patenting

A. R&D employment share by distance to border



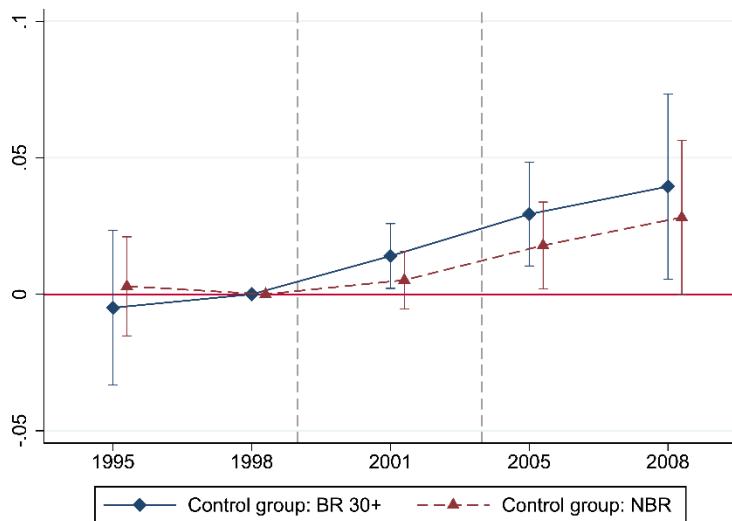
B. Effect of free movement policy on probability of patent application



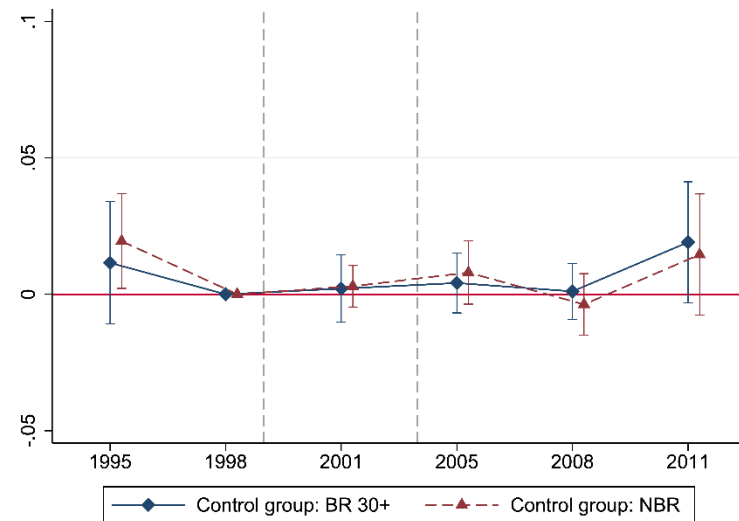
Fatto 4: Più ingressi e meno uscite di imprese → maggiore accumulazione di capitale

Figure 8: Effect of free movement policy on establishment entry and exit

A. Establishment entry



B. Establishment exit



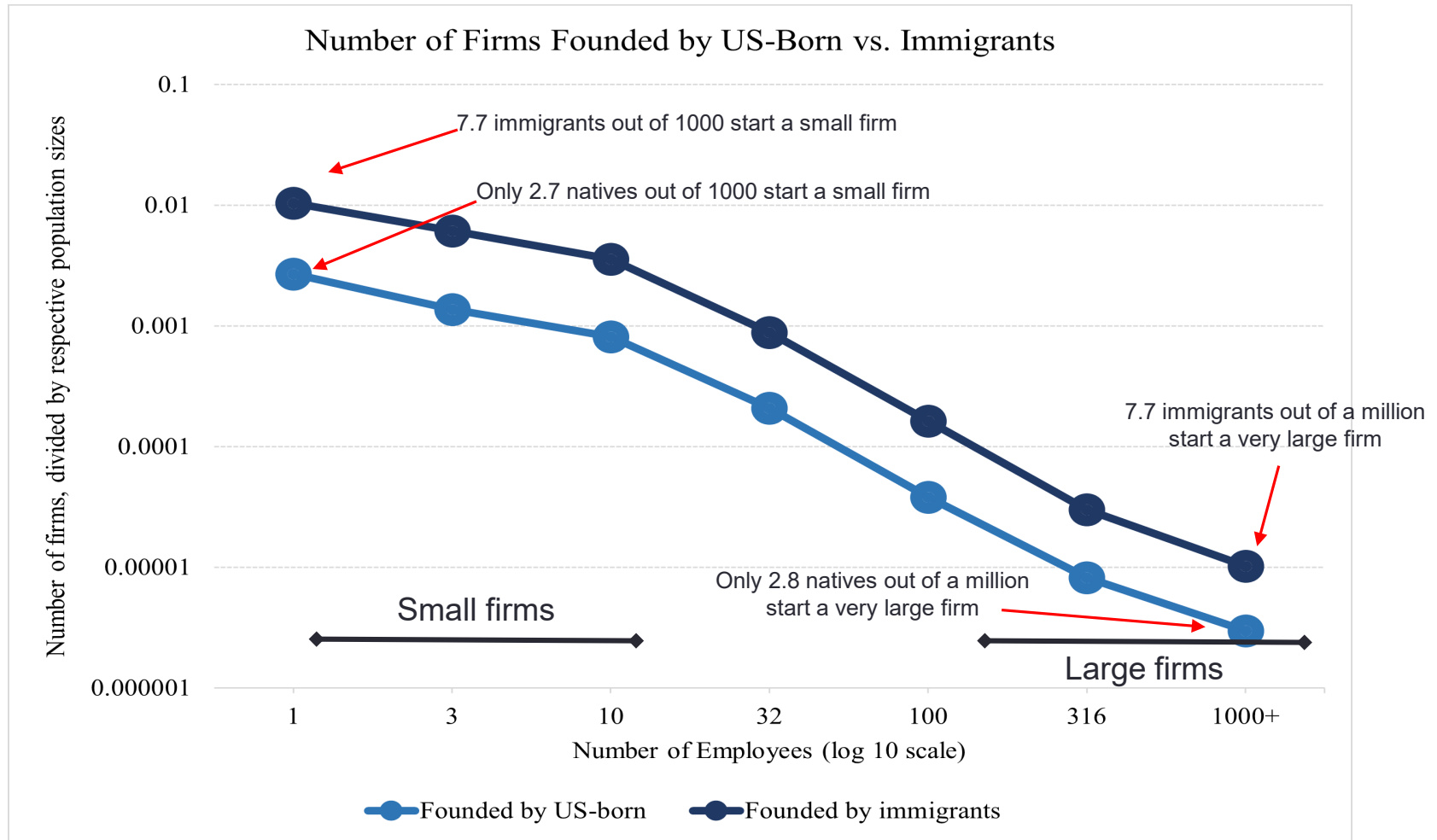
# Complessivamente

- Evidenza di marcati effetti positivi dell'apertura ai transfrontalieri su produttività/salari per i lavoratori svizzeri.
- Le imprese hanno compiuto maggiori investimenti, hanno innovato di più, si sono espanse.
- Quelle con maggiore bisogno di lavoratori specializzati prima della riforma ne hanno tratto i maggiori benefici.
- Maggiore creazione di imprese.

## I migranti creano più imprese?

- E' più probabile che gli immigrati siano imprenditori e che creino imprese e posti di lavoro rispetto ai nativi.
- Perché? Molteplici motivi ma certamente anche dovuto al fatto che sono un gruppo selezionato tra i più “adattabili”, meno avversi al rischio e più mobili.
- Creano imprese di ogni dimensione, e in aggregato (attraverso questo canale) creano più posti di lavoro di quelli che occupano. Sono da considerare uno shock alla domanda di lavoro!

# Tassi di imprenditorialità negli USA: nativi e immigrati



Source: Pierre Azoulay, Benjamin Jones, J. Daniel Kim & Javier Miranda (2021)  
 "Immigration and Entrepreneurship in the United States", Forthcoming AER Insight, 2021

Figure 10

## L'emigrazione può costare in termini di imprese! Il caso italiano

- Utilizziamo la grande emigrazione dall'Italia durante e dopo la crisi del 2008-2010.
- Utilizziamo i diversi network di emigrati esistenti prima del 2000 a livello comunale. Interazione con paesi ad alto reddito, principalmente Germania e Svizzera.
- Valutiamo l'impatto sulla mancata creazione di imprese nel luogo di origine.

# Impennata nell'emigrazione di individui con istruzione terziaria

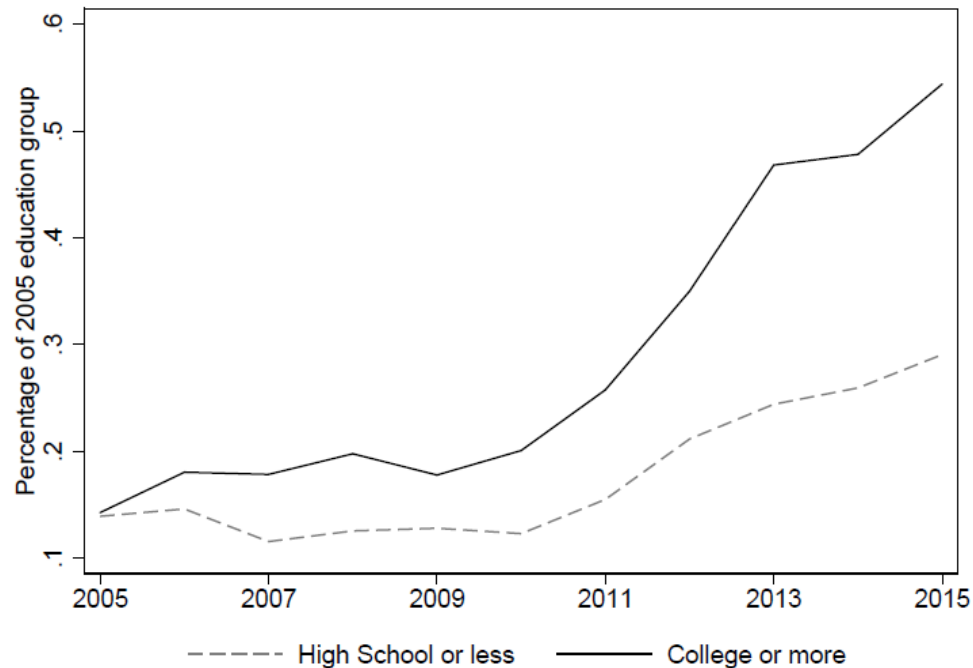


Figure. Emigration rate by education group, as share of 2005 education group, 2005-2015  
Source: ISTAT

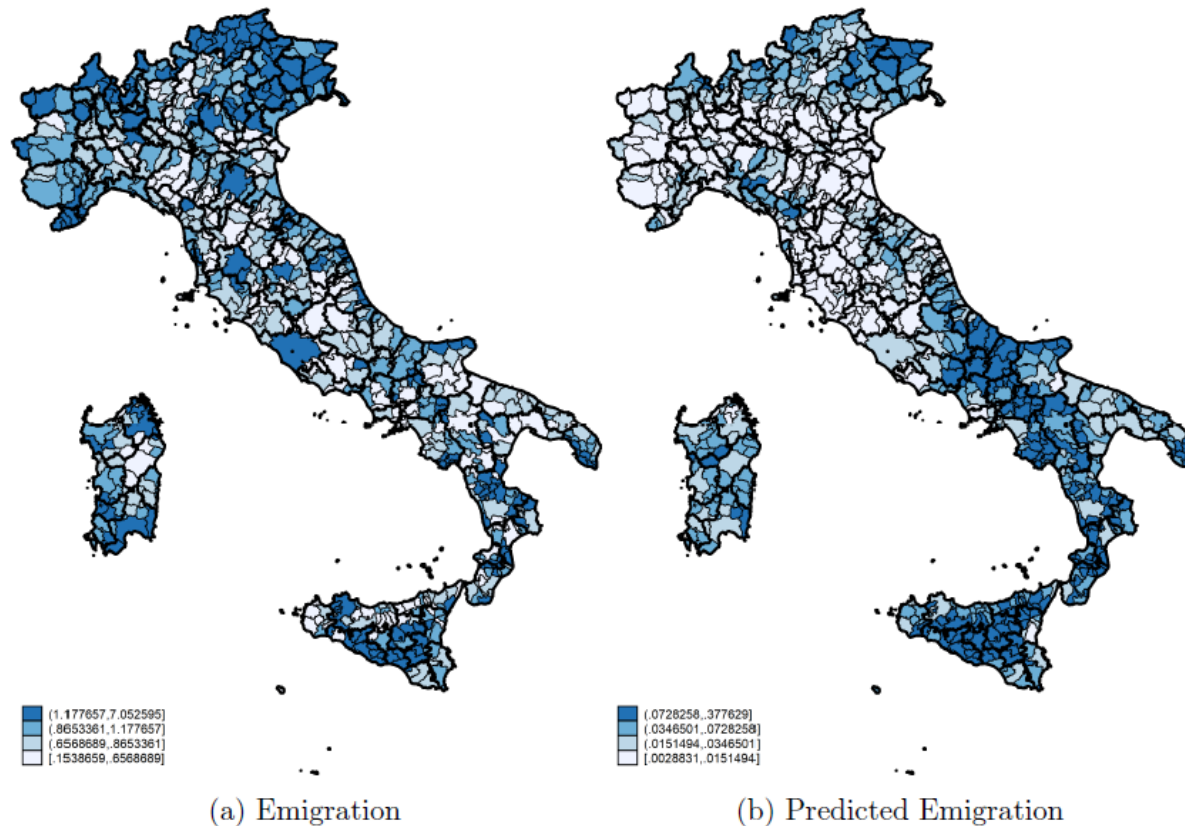
# Uso del “network” degli italiani all'estero nel 2000 per predire l'emigrazione

- Utilizziamo il network di Italiani all'estero nel 2000, per municipio e paese estero (AIRE)
- Consideriamo la crescita del paese di destinazione relativamente all'Italia nel 2008-2015 come fattore di attrazione.
- Identifichiamo la emigrazione legata a tale network, e l'effetto sui vari sistemi del lavoro all'origine.
- Tali network non erano correlati ad andamento economico nel 2000-2008, prima dell'esodo.



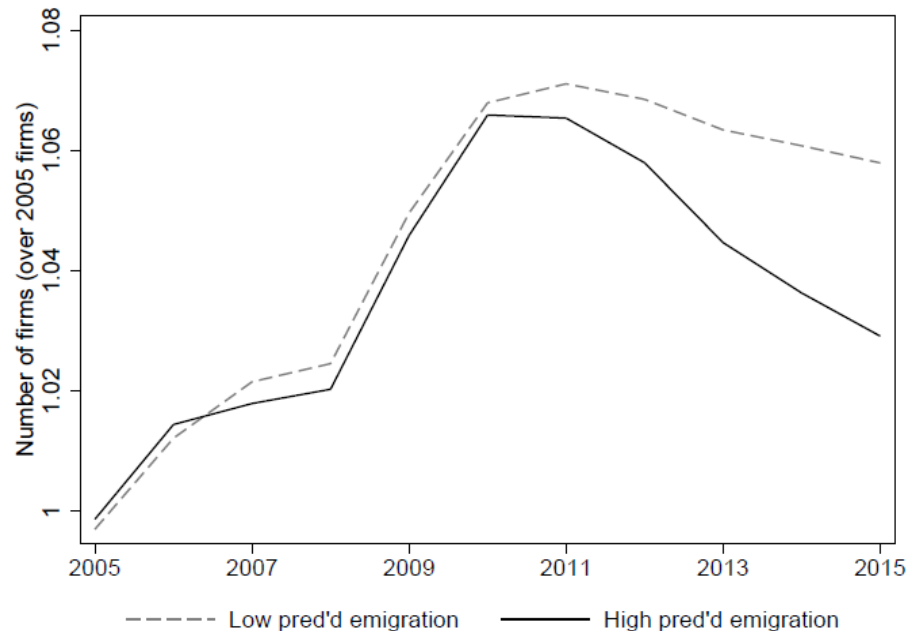
# Ampia variazione locale nell'emigrazione tra mercati del lavoro

Figure 5: Actual and Predicted Emigration from Italian LLMs



## Idea cruciale: aeree con un maggiore emigrazione, predetta dal network, hanno perso piu nuove imprese

Firm stock in predicted high and low emigration LLMs, 2005-2015



# Effetto sulla creazione di imprese

Table 7: Effect of emigration rates on change in stock, cumulative entry and exit of firms

VARIABLES	(1)	(2)	(3)
	All Firms $\Delta$ Stock 2008-15	All Firms $\sum$ Births 2008-15	All Firms $\sum$ Deaths 2008-15
Emig Rate	-0.433 (0.157)	-0.448 (0.196)	-0.015 (0.190)
Observations	686	686	686
R-squared	0.174	0.522	0.241
F-excl. instr.	14.865	14.865	14.865
Avg. Baseline Outcome	0.790	9.081	8.291
Mean Emig Rate	2.651	2.651	2.651
S.d. Emig Rate	1.697	1.697	1.697
Controls	X	X	X
Province FE	X	X	X

La perdita di 1.7% della popolazione locale a causa dell'emigrazione ha causato un calo del 5% nella creazione di imprese. Circa 200 nuove imprese sono state "perse" nel periodo 2010-2015 nel mercato del lavoro locale medio con 50,000 persone.

# Grande effetto sulla nascita di imprese “giovani” e start-up nell’high-tech

Table 8: Effect of emigration rates on young-owned firms and innovative start-ups

VARIABLES	(1)	(2)	(3)	(4)
	Young Firms $\Delta$ Stock 2008-15	Young Firms $\sum$ Births 2008-15	Young Firms $\sum$ Deaths 2008-15	Start-Ups $\sum$ Births 2008-15
Emig Rate	-0.248 (0.116)	-0.246 (0.134)	0.002 (0.163)	-0.004 (0.001)
Observations	686	686	686	686
R-squared	0.340	0.472	0.470	0.325
F-excl. instr.	14.865	14.865	14.865	14.865
Avg. Baseline Outcome	-0.315	6.495	6.810	0.010
Mean Emig Rate	2.651	2.651	2.651	2.651
S.d. Emig Rate	1.697	1.697	1.697	1.697
Controls	X	X	X	X
Province FE	X	X	X	X

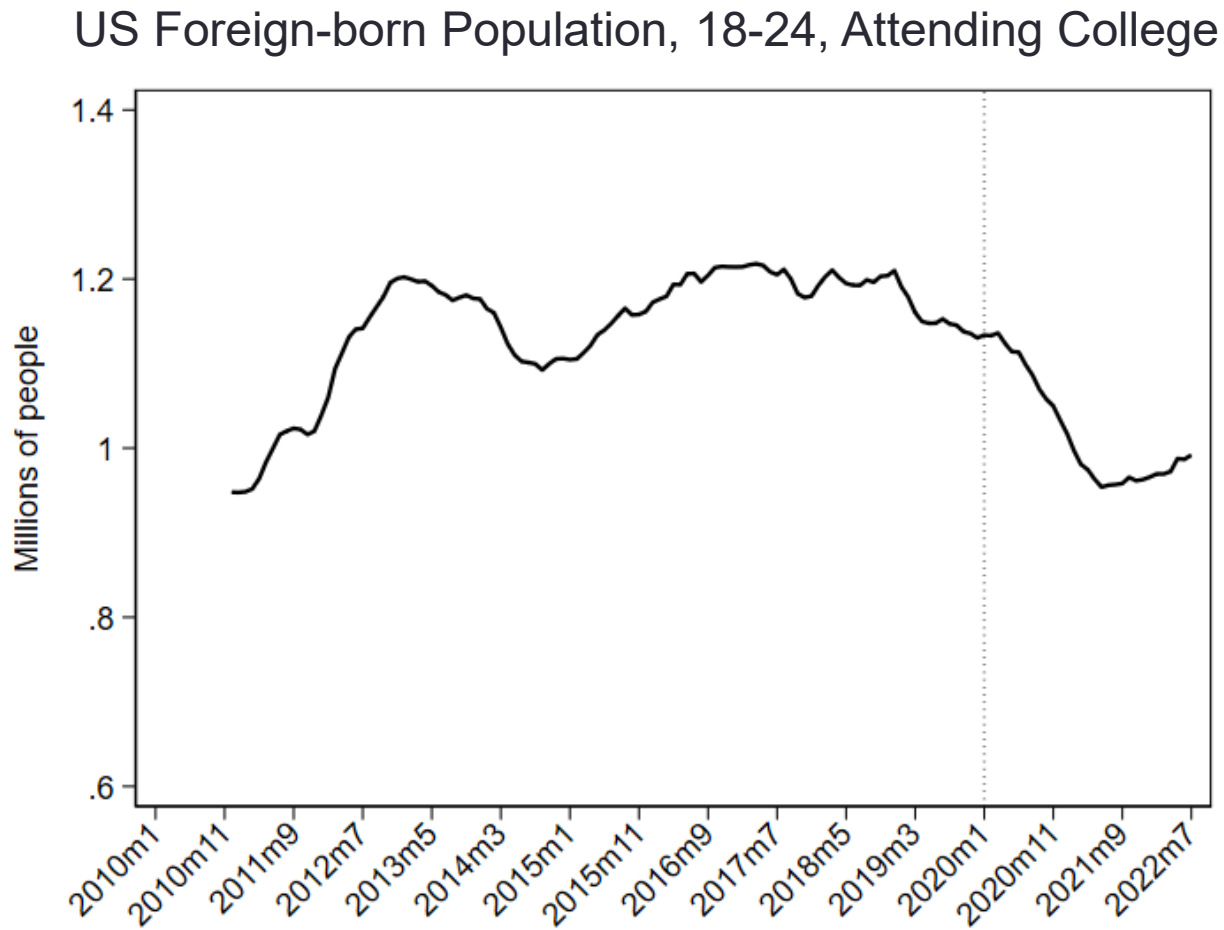
## L'emigrazione produce fuga di capitale umano: che fare?

- Fornire incentivi per il rientro? Il JMP di Giuseppe Ippedico valuta l'impatto di incentivi fiscali sul rientro (“Controesodo”): effetti significativi ma impatto fiscale positivo solo se coloro che rientrano si fermano a sufficienza.
- Incoraggiare la circolazione di cervelli e conoscenze, gli emigrati creano opportunità per imprese locali, ricerca, università per connettersi e collaborare.
- Attrarre cervelli con anticipo: studenti universitari stranieri. L'istruzione terziaria come elemento cruciale per l'attrazione di cervelli.

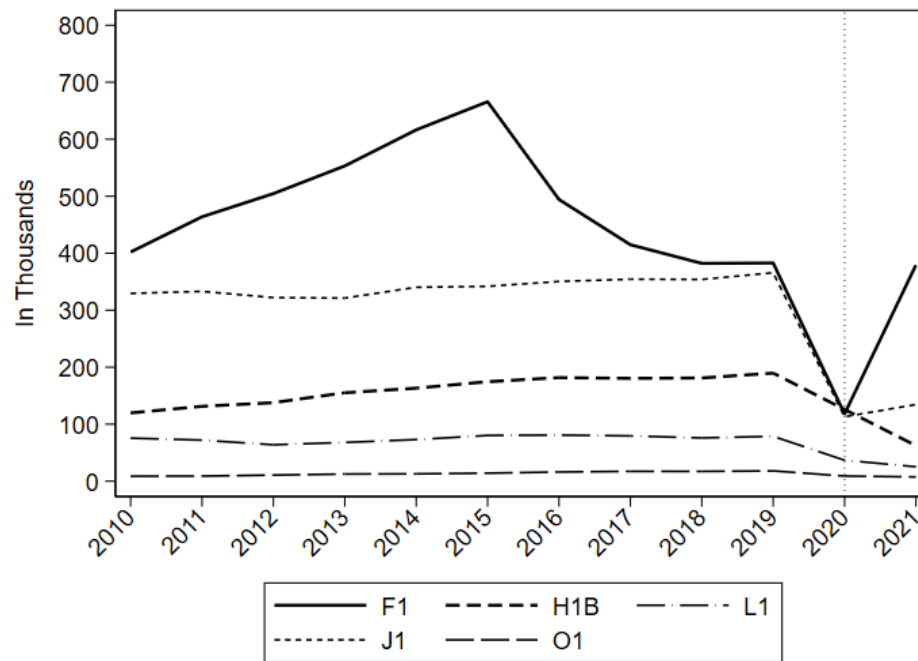
# Studenti universitari negli USA

- Gli USA hanno il piu' gran numero di studenti stranieri. Seguiti da Canada e Australia.
- Esportazione di «istruzione universitaria» e' tra i 6 piu' grandi settori di esportazione. Introiti per \$40 miliardi nel 2019. Provvedono a 400,000 posti di lavoro. Il 5% degli studenti di triennale sono stranieri. Il 30% tra gli studenti di livello graduate (master e superiori).
- Il 25% degli studenti master stranieri ottiene un lavoro qualificato negli USA (Beine, Peri and Raux 2022). Gli studenti stranieri promuovono migliori performance delle università in termini di ricerca e Grant.
- La competizione è forte. Gli studenti universitari sono molto mobili a livello globale. Gli ostacoli posti dall'amministrazione Trump e dal Covid hanno spinto alcuni in altri paesi.

# Gli USA hanno faticato negli ultimi anni a tenere i loro studenti



## Dal 2016, 300,000 studenti universitari triennale/graduate in meno per anno



Secondo le stime di Beine, Peri and Raux (2022), questo implica circa 80,000 nuovi lavoratori altamente istruiti in meno ogni anno per i prossimi 3.



## Conclusioni e Discussione

- Gli immigrati, portando con sé capitale umano e imprenditorialità, possono rappresentare un enorme motore di crescita economica.
- I più qualificati ed in possesso di livelli di istruzione elevati sono i più propensi agli spostamenti. Le politiche migratorie sono determinanti nell'attrarli (visti H1B, apertura dei confini)
- Gli immigrati creano innovazione, maggiore produttività e più imprese.
- Il campo dell'istruzione terziaria è luogo di opportunità chiave per l'attrazione dei cervelli. Le università dovrebbero protrarsi a livello globale nella loro azione.
- Il capitale umano ha origine e si sviluppa ovunque nel mondo, e si sposta poi dove risiedono le migliori opportunità.