

#IoScelgoSapienza

Psicologia e salute
Scienze e tecniche psicologiche
Cognitive
Neuroscienze
Psicologia clinica
Psicopatologia dinamica
dello sviluppo
Scienze delle professioni sanitarie
tecniche diagnostiche
Clinical Psychosexology



Psicologia dello sviluppo
tipico e atipico
Psicologia delle risorse umane,
del lavoro e delle organizzazioni
Tecniche della prevenzione
nell'ambiente e nei luoghi di lavoro
Tecniche di radiologia medica,
per immagini e radioterapia



Podologia
Scienze infermieristiche
e ostetriche
Tecniche di laboratorio
biomedico
Tecnica della riabilitazione
psichiatrica
Biotecnologie
Pedagogia e scienze
dell'educazione
e della formazione



Scienze dell'educazione
e della formazione

Infermieristica

Tecniche
ortopediche

Terapia occupazionale
Psicologia della salute
per i contesti clinici e sanitari

Medicina e chirurgia
Scienze della formazione primaria

Scienze riabilitative
delle professioni sanitarie

Neuroscienze cognitive
e riabilitazione psicologica

Servizio sociale

Psicologia e processi sociali

Biotecnologie mediche



SAPIENZA
UNIVERSITÀ DI ROMA

**Studiare alla Facoltà
di Medicina e psicologia**



Studiare Medicina e psicologia alla Sapienza

La Facoltà di Medicina e psicologia offre corsi di studio in diverse aree disciplinari, caratterizzate dal comune obiettivo di formare professionisti che abbiano cura della persona in tutti i suoi aspetti: biomedici, psichici e sociali. Nel rispetto dell'identità e dell'autonomia delle tradizioni scientifiche e culturali della medicina e della psicologia, il progetto formativo promuove la collaborazione multidisciplinare e multiprofessionale come strumenti di miglioramento della didattica, dell'assistenza e della ricerca nell'area delle scienze della salute.

In questo fascicolo sono presentati i corsi di studio di ciascuna area (Medicina e chirurgia, professioni sanitarie; Psicologia; Pedagogia, scienze della formazione e servizio sociale), le modalità di accesso, gli obiettivi formativi, i profili professionali.



Indice dei corsi

L'offerta formativa si articola in tre aree:

Medicina e chirurgia, professioni sanitarie

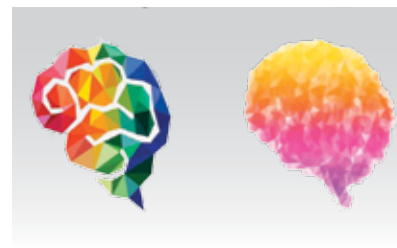
- ▶ Corso di laurea magistrale a ciclo unico in Medicina e chirurgia (presso l'Azienda ospedaliera Sant'Andrea, durata esennale) 10
- ▶ Corso di laurea in Biotecnologie (durata triennale) 11
- ▶ Corso di laurea magistrale in Biotecnologie mediche (durata biennale) 12
- ▶ Corso di laurea in Ostetricia (durata triennale) 13
- ▶ Corso di laurea in Infermieristica (durata triennale) 13
- ▶ Corso di laurea in Nursing - Infermieristica (in lingua inglese) (durata triennale) 14
- ▶ Corso di laurea magistrale in Scienze infermieristiche e ostetriche (durata biennale) 15
- ▶ Corso di laurea in Fisioterapia (durata triennale) 16
- ▶ Corso di laurea in Podologia (durata triennale) 16
- ▶ Corso di laurea in Terapia occupazionale (durata triennale) 17
- ▶ Corso di laurea in Tecnica della riabilitazione psichiatrica (durata triennale) 18
- ▶ Corso di laurea magistrale in Scienze riabilitative delle professioni sanitarie (durata biennale) 19
- ▶ Corso di laurea in Tecniche di radiologia medica, per immagini e radioterapia (durata triennale) 20
- ▶ Corso di laurea in Tecniche di laboratorio biomedico (durata triennale) 21
- ▶ Corso di laurea in Tecniche ortopediche (durata triennale) 22
- ▶ Corso di laurea magistrale in Scienze delle professioni sanitarie tecniche diagnostiche (durata biennale) 23
- ▶ Corso di laurea in Tecniche della prevenzione nell'ambiente e nei luoghi di lavoro (durata triennale) 24

Psicologia

- ▶ Corso di laurea in Psicologia e salute (durata triennale) 28
- ▶ Corso di laurea in Psicologia e processi sociali (durata triennale) 28
- ▶ Corso di laurea in Scienze e tecniche psicologiche (durata triennale) 29
- ▶ Corso di laurea magistrale in Neuroscienze cognitive e riabilitazione psicologica (durata biennale) 30
- ▶ Corso di laurea magistrale in Cognitive Neuroscience (in lingua inglese) (durata biennale) 31
- ▶ Corso di laurea magistrale in Psicologia delle risorse umane, del lavoro e delle organizzazioni (durata biennale) 32
- ▶ Corso di laurea magistrale in Psicologia giuridica, forense e criminologica (durata biennale) 33
- ▶ Corso di laurea magistrale in Psicologia della salute per i contesti clinici e sanitari (durata biennale) **[nuova attivazione]** 34
- ▶ Corso di laurea magistrale in Psicologia dello sviluppo tipico e atipico (durata biennale) 35
- ▶ Corso di laurea magistrale in Psicologia della comunicazione e del marketing (durata biennale) 36
- ▶ Corso di laurea magistrale in Psicologia clinica (durata biennale) 36
- ▶ Corso di laurea magistrale in Psicopatologia dinamica dello sviluppo (durata biennale) 37
- ▶ Corso di laurea magistrale in Clinical Psychosexology - Picosessuologia clinica (in lingua inglese) (durata biennale) 38

Pedagogia, scienze della formazione, servizio sociale

- ▶ Corso di laurea in Scienze dell'educazione e della formazione (durata triennale) 40
- ▶ Corso di laurea magistrale in Pedagogia e scienze dell'educazione e della formazione (durata biennale) 41
- ▶ Corso di laurea magistrale a ciclo unico in Scienze della formazione primaria (durata quinquennale) 43
- ▶ Corso di laurea in Servizio sociale - Class (durata triennale) 45





Medicina e chirurgia, professioni sanitarie

I corsi di area medica non si limitano al solo Corso di laurea magistrale a ciclo unico in Medicina e chirurgia: di questa area fanno infatti parte anche numerosi corsi di laurea nelle Professioni sanitarie, i corsi di laurea in Biotecnologie, i master, le scuole di specializzazione, i dottorati di ricerca. Tutti questi corsi di studio sono caratterizzati per l'ottima qualità della formazione didattica e della produzione scientifica.

Il progetto educativo dell'area sanitaria, adottato sin dall'anno 1999, è di tipo biomedico-psico-sociale e si pone come scopo la formazione di un professionista della salute che possieda le migliori competenze/conoscenze, pratiche/operative e relazionali, tali da consentire un inserimento giusto ed efficace nel complesso e difficile mondo della sanità odierna. Tale profilo biomedico-psico-sociale si fonda sul paradigma della "cura", intesa come approccio alla conoscenza fondato sui principi di libertà, responsabilità, intersoggettività e dialogicità. Il metodo didattico adottato nei corsi di studio della nostra Facoltà è un vero e proprio processo di sperimentazione didattica in continua evoluzione. I docenti e gli studenti sono coprotagonisti di questo processo educativo, concepito in base alle più moderne regole della pedagogia medica.



L'innovazione del metodo didattico fa parte del ripensamento dell'intero corpo concettuale della medicina. Nella prospettiva aggiornata di rigorosa scientificità si usa il metodo conoscitivo e si propone una medicina aperta alle nuove istanze sociali. Questa innovazione nasce dalla presa di coscienza che la nostra società si sta trasformando, che sono cambiati non solo la figura e le aspettative dei pazienti, ma anche la stessa idea di salute, di benessere e di vitalità. Pertanto, sulla base di quanto ampiamente discusso dalla comunità scientifica europea, le caratteristiche che qualificano il buon professionista della salute ai nostri giorni devono essere: la buona capacità di contatto umano, l'abilità ad analizzare e risolvere problemi, l'abilità ad acquisire autonomamente le informazioni (continuing education), l'abilità a valutare criticamente le stesse informazioni (continuous learning), l'abilità ad acquisire nuove conoscenze insieme con una buona pratica clinica basata sulle evidenze scientifiche (evidence based medicine) e a una buona pratica di lavoro interdisciplinare e interprofessionale.

Su questi moderni fondamenti concettuali si impernano le parole chiave del metodo didattico adottato dalla nostra Facoltà. Per riuscire a ottenere queste caratteristiche, è prevista l'integrazione dei saperi, il metodo di insegnamento prevalentemente basato sul problem oriented learning, il contatto precoce con il paziente (sia in ospedale che nel territorio), una buona acquisizione dell'abilità clinica insieme a una buona acquisizione dell'abilità al contatto umano. I docenti ritengono fondamentali l'eccellenza nella ricerca e nell'insegnamento, l'importanza della ricerca traslazionale e l'interconnessione stretta tra ricerca, didattica e pratica clinica, la centralità dello studente nel processo formativo, il rapporto costante con le istanze della comunità civile.



Lo scopo del nostro progetto educativo è quello di fornire allo studente non solo le conoscenze e le abilità scientifiche e metodologiche utili nell'immediato per l'esercizio della professione medica, ma anche e soprattutto le basi fondamentali di cultura generale che formano lo spirito critico e la mentalità scientifica con le quali si valutano le possibilità reali e i limiti della scienza. Il nostro metodo didattico punta a insegnare un metodo di ragionamento corretto per l'assunzione di decisioni in modo critico; porta all'attenzione, e cerca di far riconoscere, i problemi etici che emergono dalla pratica clinica; insegna il rispetto dei pazienti. A tal fine i corsi integrati verticali di "metodologia medico-scientifica e scienze umane" sono stati progettati per ricondurre la figura del medico a una sola dimensione all'antica figura del dottore, cioè dell'uomo dotto.

Lo studente ideale per l'area medica deve essere dotato di un forte senso etico e di giustizia, di spirito di servizio e di sacrificio deve essere animato da una vera tensione a voler far bene e a rispettare il prossimo.

Lo studente ideale, che la società civile desidera, deve essere entusiasta, razionale, forte di spirito e tale da non dimenticare mai l'ideale umanitario, pilastro importante della sua futura vita professionale. Lo studente esemplare deve essere anche dotato di una grande curiosità intellettuale ed essere fortemente attratto dalla scienza e dalla ricerca scientifica perché l'aggiornamento continuo, il metodo scientifico e la ricerca scientifica dovranno rappresentare sempre un punto di riferimento irrinunciabile dell'essere medico.

Studiare nei corsi di studio dell'area Medicina richiede grande impegno, ma consente di acquisire quella cultura e quella consapevolezza che sono indispensabili per assolvere correttamente il compito di prevenire, curare, assistere, comprendere ed essere al servizio dell'essere umano nella sua interezza e nella sua centralità, sia come medico che come professionista sanitario o biotecnologo.

La frequenza ai corsi di laurea farà raggiungere ottime conoscenze sul corpo umano, su come esso è fatto, come funziona, come si ammala e come guarisce a tutti i livelli, da quello elementare delle molecole e dei geni a quello massimamente complesso della psiche e dei rapporti sociali e del loro peso determinante sulla salute.

Si deve essere consapevoli che la medicina e le professioni della salute non sono solo tecnica basata sul rigore del sapere scientifico, ma anche arte al servizio dell'uomo.

Corso di laurea magistrale a ciclo unico in Medicina e chirurgia (presso l'Azienda ospedaliera Sant'Andrea)

Classe: LM-41 Medicina e chirurgia

Durata: 6 anni

Modalità di accesso: prova di ammissione (a livello nazionale)

Sede di riferimento: Roma Azienda ospedaliera Sant'Andrea

Sito web: <https://corsidilaurea.uniroma1.it/it/corso/2021/30897/home>

I laureati nei corsi di laurea magistrale in Medicina e chirurgia sono dotati delle basi scientifiche e della preparazione teorico-pratica necessarie all'esercizio della professione medica e della metodologia e cultura necessarie per la pratica della formazione permanente, nonché di un livello di autonomia professionale, decisionale e operativa derivante da un percorso formativo caratterizzato da un approccio olistico ai problemi di salute, delle persone sane o malate anche in relazione all'ambiente chimico-fisico, biologico e sociale che le circonda.

Il percorso formativo I laureati magistrali acquisiscono e approfondiscono le interrelazioni esistenti tra i contenuti delle scienze di base e quelli delle scienze cliniche, nella dimensione della complessità che è propria dello stato di salute della persona sana o malata; sviluppano e maturano un approccio fortemente integrato al paziente, valutandone criticamente non solo tutti gli aspetti clinici, ma anche dedicando una particolare attenzione agli aspetti relazionali, educativi, sociali ed etici coinvolti nella prevenzione, diagnosi e trattamento della malattia, nonché nella riabilitazione e nel recupero del più alto grado di benessere psicofisico possibile.

Dopo la laurea I laureati nei corsi di laurea magistrale in Medicina e chirurgia svolgeranno l'attività di medico-chirurgo nei vari ruoli e ambiti professionali clinici, sanitari e bio-medici.

Corso di laurea in Biotecnologie

Classe: L-2 Biotecnologie

Durata: 3 anni

Modalità di accesso: prova di ammissione (postl: 127 Ue + 3 extra Ue)

Sede di riferimento: Facoltà di Farmacia e medicina

Sito web: <https://corsidilaurea.uniroma1.it/it/corso/2021/29887/home>

Il percorso formativo I laureati in Biotecnologie posseggono una adeguata conoscenza di base dei sistemi biologici, interpretati in chiave molecolare e cellulare che gli consente di sviluppare una professionalità operativa; posseggono le basi culturali e sperimentali delle tecniche multidisciplinari che caratterizzano l'operatività biotecnologica per la produzione di beni e di servizi attraverso l'analisi e l'uso di sistemi biologici, essendo in grado di applicarle in situazioni concrete con appropriata conoscenza delle normative e delle problematiche deontologiche e bioetiche.

Dopo la laurea I laureati della classe svolgeranno attività professionali in diversi ambiti biotecnologici, quali l'agro-alimentare, l'ambientale, il farmaceutico, l'industriale, il medico e il veterinario nonché in quello della comunicazione scientifica. Il laureato in Biotecnologie può ricoprire una posizione a un livello intermedio di responsabilità in attività di ricerca, di sviluppo tecnologico, di produzione e di controllo di qualità presso enti pubblici e privati e aziende.



Corso di laurea magistrale in Biotecnologie mediche

Classe: LM-09 Biotecnologie mediche, veterinarie e farmaceutiche

Durata: 2 anni

Modalità di accesso: verifica dei requisiti e della personale preparazione

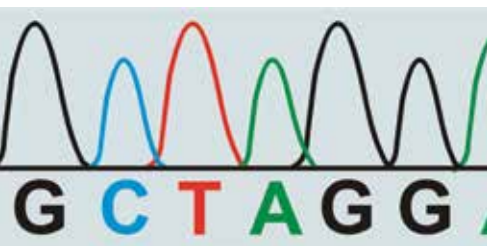
Sede di riferimento: Facoltà di Farmacia e medicina

Sito web: <https://corsidilaurea.uniroma1.it/it/corso/2021/31279/home>

Il percorso formativo I laureati nel Corso di laurea magistrale in Biotecnologie mediche hanno la capacità di operare, con funzioni di elevata responsabilità, nella gestione delle tecnologie in laboratori per la diagnostica o la terapia, nonché nella ricerca scientifica e industriale. I laureati magistrali hanno capacità professionale e i fondamentali conoscitivi nei diversi ambiti delle biotecnologie o della bioingegneria applicate alla ricerca biomedica, alla diagnostica molecolare e cellulare, alle terapie mediche e chirurgiche e alla riproduzione umana, insieme con le necessarie conoscenze etiche, deontologiche e legali per procedere all'applicazione delle biotecnologie in campo umano.

Dopo la laurea Il Corso dà capacità e competenze di base e professionali che consentono una collocazione professionale nei seguenti settori:

- ▶ università e altri istituti ed enti pubblici e privati interessati alla ricerca biotecnologica e biomedica;
- ▶ industrie, in particolare quelle farmaceutiche, della diagnostica biotecnologica, della cosmetologia, del settore della chimica fine;
- ▶ strutture del sistema sanitario nazionale (laboratori di analisi; laboratori e servizi di diagnostica).



Corso di laurea in Ostetricia

Classe: L/SNT1 Professioni sanitarie, infermieristiche e professione sanitaria ostetrica

Durata: 3 anni

Modalità di accesso: prova di ammissione (a livello nazionale)

Sede di riferimento: Roma Azienda ospedaliera Sant'Andrea

Sito web: <https://corsidilaurea.uniroma1.it/it/corso/2021/30016/home>

Il percorso formativo I laureati in Ostetricia sono operatori sanitari che assistono e consigliano la donna nel periodo della gravidanza, durante il parto e nel puerperio; conducono e portano a termine parti eutocici con propria responsabilità e prestano assistenza al neonato.

Dopo la laurea I laureati in Ostetricia, per quanto di loro competenza, partecipano a interventi di educazione sanitaria e sessuale sia nell'ambito della famiglia che nella comunità; alla preparazione psicoprofilattica al parto; alla preparazione e all'assistenza a interventi ginecologici; alla prevenzione e all'accertamento dei tumori della sfera genitale femminile; ai programmi di assistenza materna e neonatale; gestiscono, nel rispetto dell'etica professionale, come membri dell'équipe sanitaria, gli interventi assistenziali di loro competenza; sono in grado di individuare situazioni potenzialmente patologiche che richiedono l'intervento medico e di praticare, ove occorra, le relative misure di particolare emergenza; svolgono la loro attività professionale in strutture sanitarie, pubbliche o private, in regime di dipendenza o libero-professionale.

Corso di laurea in Infermieristica

Classe: L/SNT1 Professioni sanitarie, infermieristiche e professione sanitaria ostetrica

Durata: 3 anni

Modalità di accesso: prova di ammissione (a livello nazionale)

Sedi di riferimento: Asl Roma 2 Ospedale Pertini, Asl Roma 3 Ostia, Azienda ospedaliera Sant'Andrea, Ospedale San Camillo, Ospedale San Pietro, Policlinico militare Celio

Sito web: www.uniroma1.it/it/notizia/professioni-sanitarie-iscrizioni

Il percorso formativo I laureati in Infermieristica sono responsabili dell'assistenza generale infermieristica. Detta assistenza infermieristica, preventiva, curativa, palliativa e riabilitativa è di natura tecnica, relazionale,

educativa. Le loro principali funzioni sono la prevenzione delle malattie, l'assistenza dei malati e dei disabili di tutte le età e l'educazione sanitaria.

Dopo la laurea I laureati in Infermieristica partecipano all'identificazione dei bisogni di salute della persona e della collettività; identificano i bisogni di assistenza infermieristica della persona e della collettività e formulano i relativi obiettivi; pianificano, gestiscono e valutano l'intervento assistenziale infermieristico; garantiscono la corretta applicazione delle prescrizioni diagnostico-terapeutiche; agiscono sia individualmente che in collaborazione con gli altri operatori sanitari e sociali; svolgono la loro attività professionale in strutture sanitarie, pubbliche o private, nel territorio e nell'assistenza domiciliare, in regime di dipendenza o libero-professionale.

Corso di laurea in Nursing (in lingua inglese)

(interfacoltà con la Facoltà di Farmacia e medicina e la Facoltà di Medicina e odontoiatria)

Classe: L/SNT1 Professioni sanitarie, infermieristiche e professione sanitaria ostetrica

Durata: 3 anni

Modalità di accesso: prova di ammissione (posti: 14 Ue + 1 extra Ue)

Sede di riferimento: Roma Azienda ospedaliera Sant'Andrea

Sito web: <https://corsidilaurea.uniroma1.it/it/corso/2021/28614/home>

Il percorso formativo Il Corso di laurea in Nursing forma infermieri in grado di lavorare in strutture sanitarie pubbliche e private della Comunità europea. Sono ammessi gli studenti che superano la prova di ammissione prevista per le Professioni sanitarie durante la quale verrà valutata, per questo Corso, anche la conoscenza della lingua inglese (livello B2). I moduli didattici previsti includeranno lezioni, seminari, workshop e discussioni su temi rilevanti, così come simulazioni volte a perseguire gli obiettivi della formazione, nonché quelli dell'aggiornamento professionale e della ricerca. Il processo di insegnamento



farà uso di moderni strumenti didattici. Il curriculum prevede esami tradizionali e/o valutazioni finali di profitto in aggiunta a una serie di prove in itinere (test di autovalutazione e colloqui intermedi) utili a verificare le conoscenze acquisite.

Dopo la laurea I laureati in Nursing parteciperanno all'individuazione dei bisogni di salute della persona e della comunità e saranno in grado di:

- ▶ identificare e i bisogni di cura dei pazienti e a formulare obiettivi, pianificare, gestire e valutare un intervento di assistenza infermieristica;
- ▶ garantire la corretta applicazione di un intervento infermieristico diagnostico e terapeutico, da espletarsi singolarmente o in collaborazione con altri servizi sanitari e/o con operatori sociali.

Corso di laurea magistrale in Scienze infermieristiche e ostetriche

Classe: LM/SNT01 Scienze infermieristiche e ostetriche

Durata: 2 anni

Modalità di accesso: valutazione comparativa dei titoli e prova di ammissione

Sedi di riferimento: Roma Azienda ospedaliera Sant'Andrea e Ospedale San Camillo

Sito web: <https://corsidilaurea.uniroma1.it/it/corso/2021/30029/home> e <https://corsidilaurea.uniroma1.it/it/corso/2021/30030/home>

Il percorso formativo I laureati magistrali nelle Scienze infermieristiche e ostetriche possiedono una formazione culturale e professionale avanzata per intervenire con elevate competenze nei processi assistenziali, gestionali, formativi e di ricerca in uno degli ambiti pertinenti alle diverse professioni sanitarie di infermiere, ostetrica/o, infermiere pediatrico, infermiere generale e pediatrico.

Dopo la laurea I laureati magistrali sono in grado di esprimere competenze avanzate di tipo assistenziale, educativo e preventivo in risposta ai problemi prioritari di salute della popolazione e ai problemi di qualità dei servizi. In base alle conoscenze acquisite, sono in grado di tenere conto, nella programmazione e gestione del personale dell'area sanitaria, sia delle esigenze della collettività, sia dello sviluppo di nuovi metodi di organizzazione del lavoro, sia dell'innovazione tecnologica e informatica, anche con riferimento alle forme di teleassistenza o di teledidattica, sia della pianificazione e organizzazione degli interventi pedagogico-formativi, nonché dell'omogeneizzazione degli standard operativi a quelli dell'Unione europea.

Corso di laurea in Fisioterapia

Classe: L/SNT2 Professioni sanitarie della riabilitazione

Durata: 3 anni

Modalità di accesso: prova di ammissione (a livello nazionale)

Sede di riferimento: Roma Azienda ospedaliera Sant'Andrea

Sito web: <https://corsidilaurea.uniroma1.it/it/corso/2021/30017/home>

Il percorso formativo I laureati in Fisioterapia, in riferimento alla diagnosi e alle prescrizioni del medico nell'ambito delle loro competenze elaborano, anche in équipe multidisciplinare, la definizione del programma di riabilitazione volto all'individuazione e al superamento del bisogno di salute del disabile; praticano autonomamente attività terapeutica per la rieducazione funzionale delle disabilità motorie, psicomotorie e cognitive utilizzando terapie fisiche manuali, massoterapiche e occupazionali; propongono l'adozione di protesi e ausili, ne addestrano all'uso e ne verificano l'efficacia; verificano le rispondenze della metodologia riabilitativa attuata agli obiettivi di recupero funzionale; svolgono attività di studio, didattica e consulenza professionale nei servizi sanitari e in quelli dove si richiedono le loro competenze professionali; svolgono la loro attività professionale in strutture sanitarie, pubbliche o private, in regime di dipendenza o libero-professionale.

Dopo la laurea I laureati in Fisioterapia svolgono, in via autonoma o con altre figure e sanitarie, gli interventi di prevenzione, cura e riabilitazione nelle aree della motricità, delle funzioni corticali superiori e di quelle viscerali conseguenti a eventi patologici, a varia eziologia, congenita o acquisita.

Corso di laurea in Podologia

Classe: L/SNT2 Professioni sanitarie della riabilitazione

Durata: 3 anni

Modalità di accesso: prova di ammissione (a livello nazionale)

Sede di riferimento: Roma Azienda ospedaliera Sant'Andrea

Sito web: <https://corsidilaurea.uniroma1.it/it/corso/2021/30018/home>

Il percorso formativo I laureati in Podologia trattano direttamente, nel rispetto della normativa vigente, dopo esame obiettivo del piede, con metodi incruenti, ortesici e idromassoterapici, le callosità, le unghie ipertrofiche, deformi e incarnite, nonché il piede doloroso.

Dopo la laurea I laureati in Podologia, su prescrizione medica, prevenono e svolgono la medicazione delle ulcerazioni delle verruche del piede e comunque assistono, anche ai fini dell'educazione sanitaria, i soggetti portatori di malattie a rischio; individuano e segnalano al medico le sospette condizioni patologiche che richiedono un approfondimento diagnostico o un intervento terapeutico; svolgono la loro attività professionale in strutture sanitarie, pubbliche o private, in regime di dipendenza o libero-professionale.

Corso di laurea in Terapia occupazionale

Classe: L/SNT2 Professioni sanitarie della riabilitazione

Durata: 3 anni

Modalità di accesso: prova di ammissione (a livello nazionale)

Sede di riferimento: Roma Azienda ospedaliera Sant'Andrea

Sito web: <https://corsidilaurea.uniroma1.it/it/corso/2021/30458/home>

Il percorso formativo I laureati in Terapia occupazionale operano nell'ambito della prevenzione, cura e riabilitazione dei soggetti affetti da malattie e disordini fisici, psichici sia con disabilità temporanee che permanenti, utilizzando attività espressive, manuali-rappresentative, ludiche, della vita quotidiana.

Dopo la laurea I laureati in Terapia occupazionale, in riferimento alla diagnosi e alle prescrizioni del medico:

- ▶ effettuano una valutazione funzionale e psicologica del soggetto ed elaborano, anche in équipe multidisciplinare, la definizione del programma riabilitativo, volto all'individuazione e al superamento dei bisogni del disabile e al suo avviamento verso l'autonomia personale nell'ambiente di vita quotidiana e nel tessuto sociale;
- ▶ trattano condizioni fisiche, psichiche e psichiatriche, temporanee o permanenti, rivolgendosi a pazienti di tutte le età;
- ▶ utilizzano attività sia individuali che di gruppo, promuovendo il recupero e l'uso ottimale di funzioni finalizzate al reinserimento, all'adattamento e all'integrazione dell'individuo nel proprio ambiente personale, domestico e sociale;
- ▶ individuano ed esaltano gli aspetti motivazionali e le potenzialità di adattamento dell'individuo, proprie della specificità terapeutica occupazionale;
- ▶ propongono, ove necessario, modifiche dell'ambiente di vita e promuovono azioni educative verso il soggetto in trattamento, verso la famiglia e la collettività;

- ▶ partecipano alla scelta e all'ideazione di ortesi congiuntamente o in alternativa a specifici ausili;
- ▶ verificano le rispondenze tra la metodologia riabilitativa attuata e gli obiettivi di recupero funzionale e psicosociale;
- ▶ svolgono attività di studio e ricerca, di didattica e di supporto in tutti gli ambiti in cui è richiesta la loro specifica professionalità;
- ▶ contribuiscono alla formazione del personale di supporto e concorrono direttamente all'aggiornamento relativo al loro profilo professionale;
- ▶ svolgono la loro attività professionale in strutture socio-sanitarie, pubbliche o private, in regime di dipendenza o libero professionale.

Corso di laurea in Tecnica della riabilitazione psichiatrica

Classe: L/SNT2 Professioni sanitarie della riabilitazione

Durata: 3 anni

Modalità di accesso: prova di ammissione (a livello nazionale)

Sede di riferimento: Asl Roma 1

Sito web: <https://corsidilaurea.uniroma1.it/it/corso/2021/30019/home>

Il percorso formativo I laureati in Tecnica della riabilitazione psichiatrica svolgono, nell'ambito di un progetto terapeutico elaborato in un'equipe multidisciplinare, interventi riabilitativi ed educativi sui soggetti con disabilità psichica.

Dopo la laurea I laureati in Tecnica della riabilitazione psichiatrica:

- ▶ collaborano alla valutazione della disabilità psichica e delle potenzialità del soggetto;
- ▶ analizzano bisogni e istanze evolutive e rivelano le risorse del contesto familiare e socio-ambientale;
- ▶ collaborano all'identificazione degli obiettivi formativo-terapeutici e di riabilitazione psichiatrica nonché alla formulazione dello specifico programma di intervento mirato al recupero e allo sviluppo del soggetto in trattamento;
- ▶ attuano interventi volti all'abilitazione/riabilitazione dei soggetti alla cura di sé e alle relazioni interpersonali di varia complessità nonché, ove possibile, a un'attività lavorativa;
- ▶ operano nel contesto della prevenzione primaria sul territorio, al fine di promuovere lo sviluppo delle relazioni di rete, per favorire l'accoglienza e la gestione delle situazioni a rischio di patologie manifestate;

- ▶ operano sulle famiglie e sul contesto sociale; dei soggetti allo scopo di favorirne il reinserimento nella comunità;
- ▶ collaborano alla valutazione degli esiti del programma di abilitazione e riabilitazione nei singoli soggetti;
- ▶ svolgono la loro attività professionale in strutture e servizi sanitari pubblici o privati, in regime di dipendenza o libero-professionale.

Corso di laurea magistrale in Scienze riabilitative delle professioni sanitarie

(non attivo nell'a.a. 2021-2022)

Classe: LM/SNT02 Scienze delle professioni sanitarie della riabilitazione

Durata: 2 anni

Modalità di accesso: valutazione comparativa dei titoli e prova di ammissione

Sede di riferimento: Asl Viterbo

Il percorso formativo I laureati magistrali nella classe possiedono una formazione culturale e professionale avanzata per intervenire con elevate competenze nei processi gestionali, formativi e di ricerca nel complesso delle professioni sanitarie di podologo, fisioterapista, logopedista, ortottista-assistente di oftalmologia, terapeuta della neuro e psicomotricità dell'età evolutiva, tecnico dell'educazione e della riabilitazione psichiatrica e psicosociale, terapeuta occupazionale, educatore professionale.

Dopo la laurea I laureati magistrali che hanno acquisito le necessarie conoscenze scientifiche, i valori etici e le competenze professionali pertinenti alle professioni nell'ambito riabilitativo e hanno ulteriormente approfondito lo studio della disciplina e della ricerca specifica, alla fine del percorso formativo sono in grado di esprimere competenze avanzate di tipo assistenziale, educativo e preventivo in risposta ai problemi prioritari di salute della popolazione in età pediatrica, adulta e geriatrica e ai problemi di qualità dei servizi. In base alle conoscenze acquisite, sono in grado di tenere conto, nella programmazione e gestione del personale dell'area sanitaria, sia delle esigenze della collettività, sia dello sviluppo di nuovi metodi di organizzazione del lavoro, sia dell'innovazione tecnologica e informatica, anche con riferimento alle forme di teleassistenza o di teledidattica,

sia della pianificazione e organizzazione degli interventi pedagogico-formativi nonché dell'omogeneizzazione degli standard operativi a quelli dell'Unione europea.

Corso di laurea in Tecniche di radiologia medica, per immagini e radioterapia

Classe: L/SNT3 Professioni sanitarie tecniche

Durata: 3 anni

Modalità di accesso: prova di ammissione (a livello nazionale)

Sede di riferimento: Asl Viterbo e Asl Sora (Frosinone)

Sito web: <https://corsidilaurea.uniroma1.it/it/corso/2021/30021/home> e <https://corsidilaurea.uniroma1.it/it/corso/2021/30022/home>

Il percorso formativo I laureati in Tecniche di radiologia medica, per immagini e radioterapia sono, operatori sanitari responsabili degli atti di loro competenza e sono autorizzati a espletare indagini e prestazioni radiologiche.

Dopo la laurea I laureati in Tecniche diagnostiche radiologiche sono abilitati a svolgere, in via autonoma o in collaborazione con altre figure sanitarie, su prescrizione medica, tutti gli interventi che richiedono l'uso di sorgenti di radiazioni ionizzanti, sia artificiali che naturali, di energie termiche, ultrasoniche, di risonanza magnetica nucleare nonché gli interventi per la protezione fisica o dosimetrica:

- ▶ partecipano alla programmazione e organizzazione del lavoro nell'ambito della struttura in cui operano nel rispetto delle loro competenze
- ▶ programmano e gestiscono l'erogazione di prestazioni polivalenti di loro competenza in collaborazione diretta con il medico radiodiagnosta, con il medico nucleare, con il medico radioterapista e con il fisico sanitario, secondo protocolli diagnostici e terapeutici preventivamente definiti dal responsabile della struttura;
- ▶ sono responsabili degli atti di loro competenza, in particolare controllando il corretto funzionamento delle apparecchiature loro affidate, provvedendo alla eliminazione di inconvenienti di modesta entità e attuando programmi di verifica e controllo a garanzia della qualità secondo indicatori e standard predefiniti;
- ▶ svolgono la loro attività nelle strutture sanitarie pubbliche o private, in rapporto di dipendenza o libero professionale.

Corso di laurea in Tecniche di laboratorio biomedico

Classe: L/SNT3 Professioni sanitarie tecniche

Durata: 3 anni

Modalità di accesso: prova di ammissione (a livello nazionale)

Sede di riferimento: Roma Azienda ospedaliera Sant'Andrea

Sito web: <https://corsidilaurea.uniroma1.it/it/corso/2021/30020/home>

Il percorso formativo I laureati in Tecniche di laboratorio biomedico svolgono attività di laboratorio di analisi e di ricerca relative ad analisi biomediche e biotecnologiche e in particolare di biochimica, di microbiologia e virologia, di farmacotossicologia, di immunologia, di patologia clinica, di ematologia, di citologia e di istopatologia.

Dopo la laurea I laureati in Tecniche di laboratorio biomedico svolgono con autonomia tecnico professionale le loro prestazioni lavorative in diretta collaborazione con il personale laureato di laboratorio preposto alle diverse responsabilità operative di appartenenza:

- ▶ sono responsabili, nelle strutture di laboratorio, del corretto adempimento delle procedure analitiche e del loro operato, nell'ambito delle loro funzioni in applicazione dei protocolli di lavoro definiti dai dirigenti responsabili
- ▶ verificano la corrispondenza delle prestazioni erogate agli indicatori e standard predefiniti dal responsabile della struttura
- ▶ controllano e verificano il corretto funzionamento delle apparecchiature utilizzate, provvedono alla manutenzione ordinaria e alla eventuale eliminazione di piccoli inconvenienti
- ▶ partecipano alla programmazione e organizzazione del lavoro nell'ambito della struttura in cui operano;
- ▶ svolgono la loro attività in strutture di laboratorio pubbliche e private, autorizzate secondo la normativa vigente, in rapporto di dipendenza o libero-professionale.



Corso di laurea in Tecniche ortopediche

Classe: L/SNT3 Professioni sanitarie tecniche

Durata: 3 anni

Modalità di accesso: prova di ammissione (a livello nazionale)

Sede di riferimento: Roma Azienda ospedaliera Sant'Andrea

Sito web: <https://corsidilaurea.uniroma1.it/it/corso/2021/30023/home>

Il percorso formativo I laureati in Tecniche ortopediche operano, su prescrizione medica e successivo collaudo, la costruzione e/o adattamento, applicazione e fornitura di protesi, ortesi e di ausili sostitutivi, correttivi e di sostegno dell'apparato locomotore, di natura funzionale ed estetica, di tipo meccanico o che utilizzano l'energia esterna o energia mista corporea ed esterna, mediante rilevamento diretto sul paziente di misure e modelli.

Dopo la laurea I laureati in Tecniche ortopediche, nell'ambito delle loro competenze, addestrano il disabile all'uso delle protesi e delle ortesi applicate:

- ▶ svolgono, in collaborazione con il medico, assistenza tecnica per la fornitura, la sostituzione e la riparazione delle protesi e delle ortesi applicate;
- ▶ collaborano con altre figure professionali al trattamento multidisciplinare previsto nel piano di riabilitazione;



- ▶ sono responsabili dell'organizzazione, pianificazione e qualità degli atti professionali svolti nell'ambito delle loro mansioni;
- ▶ svolgono la loro attività professionale in strutture sanitarie, pubbliche o private, in regime di dipendenza o libero-professionale.

Corso di laurea magistrale in Scienze delle professioni sanitarie tecniche diagnostiche

Classe: LM/SNT03 Scienze delle professioni sanitarie tecniche

Durata: 2 anni

Modalità di accesso: valutazione comparativa dei titoli e prova di ammissione

Sede di riferimento: Asl Viterbo

Sito web: <https://corsidilaurea.uniroma1.it/it/corso/2021/30032/home>

Il percorso formativo I laureati magistrali nella classe possiedono una formazione culturale e professionale avanzata per intervenire con elevate competenze nei processi gestionali, formativi e di ricerca nel complesso delle Professioni sanitarie di tecnico audiometrista, tecnico sanitario di laboratorio biomedico, tecnico sanitario di radiologia biomedica, tecnico di neurofisiopatologia.

Dopo la laurea I laureati magistrali sono in grado di tenere conto, nella programmazione e gestione del personale dell'area sanitaria, sia delle esigenze della collettività, sia dello sviluppo di nuovi metodi di organizzazione del lavoro, sia dell'innovazione tecnologica e informatica, anche con riferimento alle forme di teleassistenza o di teledidattica, sia della pianificazione e organizzazione degli interventi pedagogico-formativi nonché dell'omogeneizzazione degli standard operativi a quelli dell'Unione europea.

Corso di laurea in Tecniche della prevenzione nell'ambiente e nei luoghi di lavoro

Classe: L/SNT4 Professioni sanitarie della prevenzione

Durata: 3 anni

Modalità di accesso: prova di ammissione (a livello nazionale)

Sede di riferimento: Roma Azienda ospedaliera Sant'Andrea

Sito web: <https://corsidilaurea.uniroma1.it/it/corso/2021/30024/home>

Il percorso formativo I tecnici della prevenzione nell'ambiente e nei luoghi di lavoro sono responsabili della verifica e controllo in materia di igiene e sicurezza ambientale nei luoghi di vita e di lavoro, di igiene degli alimenti e delle bevande, di igiene di sanità pubblica e veterinaria.

Dopo la laurea I laureati in Tecniche della prevenzione nell'ambiente e nei luoghi di lavoro, operanti nei servizi con compiti ispettivi e di vigilanza sono, nei limiti delle loro attribuzioni, ufficiali di polizia giudiziaria. Svolgono la loro attività professionale, in regime di dipendenza o libero-professionale, nell'ambito del servizio sanitario nazionale, presso tutti i servizi di prevenzione, controllo e vigilanza previsti dalla normativa vigente.





Psicologia

Studiare Psicologia significa apprendere il funzionamento e i meccanismi della mente e del comportamento del singolo individuo e comprendere la relazione che lega le persone ai diversi contesti interpersonali e sociali nei quali sono inserite. I tre corsi triennali e i dieci corsi magistrali di psicologia offerti dalla facoltà di Medicina e psicologia mirano a far acquisire le conoscenze necessarie per la formazione di psicologi in grado di operare in vari contesti. La professione di psicologo comprende, infatti, sia l'uso degli strumenti conoscitivi e di intervento per la prevenzione, la diagnosi, le attività di abilitazione-riabilitazione e di sostegno in ambito psicologico rivolte all'individuo, alla famiglia, alle organizzazioni e alle comunità, sia tutte le attività di sperimentazione, ricerca e didattica in questo ambito. I professionisti della psicologia giocano così un ruolo rilevante nella promozione della salute e del benessere degli individui, dei gruppi, delle organizzazioni.

Gli specifici obiettivi formativi dei dieci corsi di laurea magistrale fanno riferimento a uno o più ambiti di intervento professionale riferiti alle principali aree scientifiche e applicative della psicologia, che riguardano rispettivamente: le applicazioni riabilitative delle neuroscienze cognitive; le applicazioni della psicologia ai contesti della salute, nell'ambito giuridico-forense e a quello del lavoro e delle risorse umane; gli interventi sullo sviluppo tipico e atipico; la psicologia della comunicazione e del marketing; la psicologia clinica e la psicossessuologia; gli interventi clinico-dinamici sulle psicopatologie nell'arco dello sviluppo. Al termine di una formazione quinquennale e di un anno di tirocinio presso strutture convenzionate con la Facoltà, i laureati magistrali possono accedere all'Esame di Stato per la sezione A dell'Albo degli psicologi per operare da liberi professionisti, come dipendenti o consulenti presso enti pubblici e privati, nelle istituzioni educative, nelle imprese e nelle organizzazioni del Terzo settore.

La formazione dei professionisti può essere arricchita dalla frequenza di diversi corsi di master e delle cinque scuole di specializzazione della Facoltà attive nelle aree della psicologia del ciclo di vita, della psicologia clinica, della psicologia della salute, del counselling e della valutazione psicologica, della neuropsicologia. Gli psicologi, laureati in qualsiasi corso magistrale in Psicologia, potranno anche proseguire nella formazione come specialisti in psicologia e psicoterapeuti nei corsi di specializzazione universitari in psicologia. Attraverso i dottorati di ricerca triennali, i dipartimenti della Facoltà formano ricercatori qualificati in diverse aree disciplinari della psicologia.

Corso di laurea in Psicologia e salute

Classe: L-24 Scienze e tecniche psicologiche

Durata: 3 anni

Modalità di accesso: prova di ammissione (posti: 275 Ue + 10 extra Ue)

Dipartimento di afferenza: Dipartimento di Psicologia dinamica, clinica e salute

Sito web: <https://corsidilaurea.uniroma1.it/it/corso/2021/30027/home>

Il percorso formativo Il Corso di laurea mira a formare laureati con una solida conoscenza di base in tutti i settori della psicologia. Particolare rilievo è dato all'esame delle tematiche inerenti lo sviluppo, la salute e in particolare allo studio della psicologia clinica e delle neuroscienze cognitive. Il Corso soddisfa i requisiti Europsey per quanto riguarda l'acquisizione di competenze metodologiche e deontologiche.

Dopo la laurea Dal punto di vista culturale, la laurea fornisce un'adeguata formazione per proseguire con profitto il percorso di studio nelle lauree magistrali in ambito psicologico; dal punto di vista professionale, prepara i laureati a svolgere attività psicologiche sotto la supervisione di un laureato magistrale abilitato alla professione di psicologo, anche interagendo, se richiesto, con altre figure professionali operanti nel medesimo campo (quali antropologi, sociologi, esperti di comunicazione, docenti, educatori).

Corso di laurea in Psicologia e processi sociali

Classe: L-24 Scienze e tecniche psicologiche

Durata: 3 anni

Modalità di accesso: prova di ammissione (posti: 275 Ue + 10 extra Ue)

Dipartimento di afferenza: Dipartimento di Psicologia

Sito web: <https://corsidilaurea.uniroma1.it/it/corso/2021/30026/home>

Il percorso formativo Il Corso di laurea mira a formare laureati con una solida conoscenza di base in tutti i settori della psicologia. Verranno inoltre approfondite le tematiche inerenti lo studio della psicologia sociale, dei gruppi e delle organizzazioni e della psicodinamica delle relazioni interpersonali. Il Corso soddisfa i requisiti Europsey per quanto riguarda l'acquisizione di competenze metodologiche e deontologiche.

Dopo la laurea Dal punto di vista culturale, la laurea fornisce un'adeguata formazione per proseguire con profitto il percorso di studio nelle lauree magistrali in ambito psicologico; dal punto di vista professionale, prepara i laureati

a svolgere attività psicologiche sotto la supervisione di un laureato magistrale abilitato alla professione di psicologo, anche interagendo, se richiesto, con altre figure professionali operanti nel medesimo campo (quali antropologi, sociologi, esperti di comunicazione, docenti, educatori).

Corso di laurea in Scienze e tecniche psicologiche

(interateneo con l'Università Unitelma Sapienza)

Classe: L-24 Scienze e tecniche psicologiche

Durata: 3 anni

Modalità di accesso: prova di ammissione (posti: 110 Ue + 5 extra Ue)

Dipartimento di afferenza: Dipartimento di Psicologia dei processi di sviluppo e socializzazione

Sito web: <https://corsidilaurea.uniroma1.it/it/corso/2021/29386/home>

Il percorso formativo Il Corso di laurea in Scienze e tecniche psicologiche è un corso interateneo, in collaborazione con l'Università Unitelma. Si svolge in modalità prevalentemente a distanza, venendo incontro a esigenze di studenti che, per residenza o per impegni lavorativi, hanno difficoltà a frequentare con assiduità i corsi di laurea erogati in presenza. L'offerta di teledidattica comprende un'erogazione a più livelli:

- ▶ didattica erogativa, finalizzata a trasmettere conoscenze di base (es: video-lezioni);
- ▶ didattica interattiva, che sposta l'attenzione dai contenuti erogati alla loro applicazione in contesti specifici in situazioni problematiche;
- ▶ approccio collaborativo che si fonda sull'interazione fra studenti.

È prevista la partecipazione degli studenti ad attività con valenza di stages e tirocini presso imprese, enti pubblici o privati, ordini professionali. Gli esami si svolgono in presenza.

Dopo la laurea Il Corso fornisce una solida e aggiornata formazione di base nei diversi settori delle discipline psicologiche, con particolare riguardo alle metodologie che ne caratterizzano lo studio scientifico. Dal punto di vista culturale, fornisce un'adeguata formazione per proseguire con profitto il percorso di studio nelle lauree magistrali in ambito psicologico; dal punto di vista professionale, prepara i laureati a svolgere attività psicologiche sotto la supervisione di un laureato magistrale abilitato alla professione di psicologo, anche interagendo, se richiesto, con altre figure professionali operanti nel medesimo campo (quali antropologi, sociologi, esperti di comunicazione, docenti, educatori).

Corso di laurea magistrale in Neuroscienze cognitive e riabilitazione psicologica

Classe: LM-51 Psicologia

Durata: 2 anni

Modalità di accesso: valutazione comparativa dei titoli e prova di ammissione (posti: 115 Ue + 5 extra Ue)

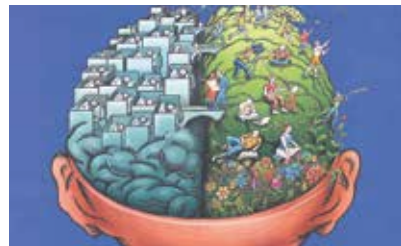
Dipartimento di afferenza: Dipartimento di Psicologia

Sito web: <https://corsidilaurea.uniroma1.it/it/corso/2021/30034/home>

Il percorso formativo Il Corso mira a fornire:

- ▶ un'avanzata preparazione negli ambiti teorici, progettuali e metodologici propri delle neuroscienze cognitive, e in particolare della ricerca di base e applicata in psicologia cognitiva, neuropsicologia, psicobiologia e psicologia fisiologica;
- ▶ una conoscenza approfondita dei processi cognitivi, affettivi ed emozionali, dei loro correlati neurali e delle loro modificazioni nel corso della vita;
- ▶ una conoscenza dei processi cognitivi, affettivi ed emozionali e dei loro correlati cerebrali che sono alla base della salute e al benessere (fattori protettivi, resilienza, ecc.)
- ▶ una conoscenza specifica dei deficit cognitivi associati al neurosviluppo atipico, al danno neurologico acquisito e all'invecchiamento normale o patologico;
- ▶ una conoscenza specifica delle basi neurali della psicopatologia in relazione ai sintomi, alla patogenesi e ai profili cognitivi ed emozionali;
- ▶ una conoscenza avanzata degli strumenti di diagnosi e riabilitazione cognitiva e dei processi di plasticità cerebrale che mediano l'efficacia del trattamento psicologico, della pratica evidence-based e dei modelli integrativi multidimensionali (modello biopsicosociale WHO, RDoC dell'NMHI).

Dopo la laurea Il Corso fornisce competenze specifiche e trasversali adatte a perseguire la professione dello psicologo in ambito clinico e sperimentale



o a superare con successo la selezione per il 3° livello di formazione universitaria (dottorato di ricerca, specializzazione).

Corso di laurea magistrale in Cognitive Neuroscience - Neuroscienze cognitive

(in lingua inglese)

Classe: LM-51 Psicologia

Durata: 2 anni

Modalità di accesso: valutazione comparativa dei titoli (posti: 20 Ue + 20 extra Ue)

Dipartimento di afferenza: Dipartimento di Psicologia

Sito web: <https://corsidilaurea.uniroma1.it/it/corso/2021/29388/home>

Il Corso di laurea magistrale in Cognitive Neuroscience intende fornire una preparazione universitaria relativa alla funzione della Neuropsicologia clinica, della Psicologia cognitiva e della metodologia di ricerca applicata alle neuroscienze cognitive.

Il percorso formativo Il piano formativo in lingua inglese mira allo sviluppo di una conoscenza teorica e pratica avanzata sui modelli interpretativi e valutativi delle funzioni cognitive e dei loro cambiamenti nell'arco della vita, anche con riferimento alle loro basi biologiche, e nel corso dello sviluppo tipico e atipico. Il Corso non si limita a un cambiamento di lingua ma estende le tematiche delle neuroscienze, della psicologia cognitiva e dei deficit cognitivi ad ambienti culturali e linguistici diversi.

Dopo la laurea Lo studente acquisirà le competenze necessarie a operare una valutazione cognitiva in diversi contesti sociali.

The Master in Cognitive Neuroscience offers competences related to the Neuropsychological practice and the Cognitive Psychology domains. It provides methodological skills applied to the research in cognitive neuroscience. The English degree promotes advanced knowledge of cognitive functions' interpretative models as well as their changes in the life span. The biological basis of behavior in typical and atypical development will also be covered. International diagnostic instruments for the evaluation of cognitive impairments are discussed. At the end of this Master students will be able to perform a cognitive evaluation and define an effective intervention in diverse social environments.

Corso di laurea magistrale in Psicologia delle risorse umane, del lavoro e delle organizzazioni

Classe: LM-51 Psicologia

Durata: 2 anni

Modalità di accesso: valutazione comparativa dei titoli e prova di ammissione (posti: 55 Ue + 5 extra Ue)

Dipartimento di afferenza: Dipartimento di Psicologia

Sito web: <https://corsidilaurea.uniroma1.it/it/corso/2021/31288/home>

Il percorso formativo Il Corso in Psicologia delle risorse umane, del lavoro e delle organizzazioni mira a formare psicologi esperti nella progettazione, realizzazione e verifica di programmi per la valutazione, la formazione e lo sviluppo delle persone nelle organizzazioni, di interventi organizzativi per la risoluzione di problematiche lavorative, tenendo conto delle caratteristiche dei singoli lavoratori, del gruppo e dell'organizzazione. Il corso intende fornire competenze teoriche e metodologiche nell'ambito della psicologia del lavoro e delle organizzazioni necessarie per contribuire alla valorizzazione delle persone nei contesti lavorativi, avviare percorsi di crescita, ridurre lo stress e il disagio che si generano nei luoghi lavoro, promuovendo il benessere delle persone e allo stesso tempo lo sviluppo organizzativo.

Dopo la laurea Lo psicologo formato entro questo Corso di laurea magistrale, una volta svolto il tirocinio, potrà operare all'interno delle funzioni risorse umane di aziende, nella pubblica amministrazione o in società di consulenza o enti pubblici che si occupano di queste tematiche.



Corso di laurea magistrale in Psicologia giuridica, forense e criminologica

Classe: LM-51 Psicologia

Durata: 2 anni

Modalità di accesso: valutazione comparativa dei titoli e prova di ammissione (posti: 90 Ue + 10 extra Ue)

Dipartimento di afferenza: Dipartimento di Psicologia

Sito web: <https://corsidilaurea.uniroma1.it/it/corso/2021/30790/home>

Il percorso formativo Il Corso di laurea magistrale in Psicologia giuridica forense e criminologica si pone l'obiettivo di formare psicologi che abbiano:

- ▶ competenze giuridiche (lo psicologo può lavorare in progetti di promozione della legalità e prevenzione, programmi di rieducazione e valutazione di misure alternative alla restrizione di libertà (adulti e minori), valutazione e supporto nelle Remsm supporto alle indagini per Forze di Polizia, analisi comportamentale e Criminal-Profiling);
- ▶ competenze forensi (lo psicologo può occuparsi di consulenze tecniche (d'ufficio o di parte) e perizie sia nell'ambito civile sia in quello penale, giustizia riparativa e mediazione (adulti e minori), ascolto dei minori in casi di abuso e maltrattamento, settore della ricorsistica);
- ▶ competenze criminologiche e vittimologiche (lo psicologo può lavorare nell'ambito del sostegno alle vittime primarie o secondarie, alle vittime vulnerabili – violenza nelle relazioni intime – e negli ambiti di indagine, valutazione e recupero degli autori di reato, adulti e minori).

Il Corso fornisce competenze teoriche e metodologiche basate su pratiche *evidence-based* e modelli validati e, grazie alla sua stretta relazione con il mondo del lavoro, permette l'applicazione delle conoscenze sui modelli avanzati della professione della Psicologia giuridica e forense e della Criminologia in attività altamente professionalizzanti. Viene data ampia rilevanza ai contatti con professionisti esperti e alle attività supervisionate, nonché all'apprendimento di procedure con diretta esposizione alle pratiche di intervento.

Dopo la laurea Lo studente, nel corso dei due anni, acquisisce competenze professionali specifiche che possono essere spese nei contesti del Sistema Giustizia subito dopo l'iscrizione all'Albo professionale degli psicologi.

Corso di laurea magistrale in Psicologia della salute per i contesti clinici e sanitari

Classe: LM-51 Psicologia

Durata: 2 anni

Modalità di accesso: valutazione comparativa dei titoli e prova di ammissione (posti: 55 Ue + 5 extra Ue)

Dipartimento di afferenza: Dipartimento di Psicologia

Sito web: <https://corsidilaurea.uniroma1.it/it/corso/2021/31180/home>

Il percorso formativo Il Corso di laurea magistrale in Psicologia della salute per i contesti clinici e sanitari mira a formare uno psicologo esperto nei principali ambiti applicativi della psicologia clinica e della psicologia della salute, capace di lavorare entro strutture sanitarie e del terzo settore deputate alla prevenzione, alle cure primarie e al trattamento delle malattie croniche, degenerative e terminali e, in generale, in tutte le situazioni sanitarie in cui l'inserimento di competenze psicologiche nelle equipe multiprofessionali consente di aumentare l'efficacia, l'efficienza e la qualità percepita delle cure, tenendo conto anche delle nuove tecnologie e delle prassi di e-health sempre più diffuse.

Il corso fornisce competenze scientifiche, teoriche e metodologiche per la valutazione e la diagnosi, la progettazione e la realizzazione di interventi di prevenzione e di promozione della salute e interventi di consulenza psicologico-clinica nelle principali aree (l'empowerment, gli stili di vita, l'invecchiamento, i disturbi funzionali, le malattie croniche e quelle terminali) e nei principali contesti della salute (sistema sanitario nazionale, dai presidi deputati alle cure primarie agli ospedali; enti del privato sociale, centri sportivi, ecc).

Dopo la laurea Lo psicologo formato entro questo Corso di laurea magistrale avrà acquisito competenze professionali specifiche, spendibili nel mondo del lavoro già subito dopo l'iscrizione all'albo. Queste competenze consentiranno di operare nell'ambito della psicologia clinica e della psicologia della salute. Consentiranno, altresì, l'accesso a scuole di specializzazione (universitarie e private riconosciute), dottorati e master di II livello.

Corso di laurea magistrale in Psicologia dello sviluppo tipico e atipico

Classe: LM-51 Psicologia

Durata: 2 anni

Modalità di accesso: valutazione comparativa dei titoli e prova di ammissione (posti: 115 Ue + 5 extra Ue)

Dipartimento di afferenza: Dipartimento di Psicologia dei processi di sviluppo e socializzazione

Sito web: <https://corsidilaurea.uniroma1.it/it/corso/2021/30038/home>

Il percorso formativo Il Corso mira a formare psicologi che avranno acquisito conoscenze approfondite nell'ambito della Psicologia dello sviluppo e dell'educazione in particolare per quanto riguarda i cambiamenti che avvengono nelle abilità socio-emotive, cognitive e linguistiche, alle differenze individuali, alle condizioni che favoriscono oppure ostacolano una piena realizzazione del potenziale di sviluppo individuale nell'arco di vita. Il Corso intende fornire conoscenze avanzate relative alle complesse e reciproche relazioni tra gli aspetti neurobiologici, cognitivi, affettivo-motivazionali, culturali dello sviluppo umano nell'arco di vita.

Dopo la laurea Lo psicologo formato in questo Corso di laurea magistrale acquisisce un quadro teorico interdisciplinare, caratterizzato dalla Psicologia dello sviluppo nei suoi rapporti con altre discipline quali la neuropsicologia, la psicologia sociale e della personalità, la psicomotricità, l'educazione.



Corso di laurea magistrale in Psicologia della comunicazione e del marketing

Classe: LM-51 Psicologia

Durata: 2 anni

Modalità di accesso: valutazione comparativa dei titoli e prova di ammissione (posti: 75 Ue + 5 extra Ue)

Dipartimento di afferenza: Dipartimento di Psicologia dei processi di sviluppo e socializzazione

Sito web: <https://corsidilaurea.uniroma1.it/it/corso/2021/30037/home>

Il percorso formativo I laureati in questo Corso di laurea magistrale acquisiranno la padronanza delle basi conoscitive, dei metodi e delle tecniche proprie dell'analisi psicologico-sociale dei processi comunicativi e decisionali.

Dopo la laurea Lo psicologo formato in questo Corso di laurea magistrale parteciperà alla progettazione, pianificazione e direzione di indagini riguardanti i diversi ambiti della comunicazione (comunicazione istituzionale e sociale, comunicazione d'impresa, comunicazione pubblicitaria, comunicazione elettorale e politica, comunicazione ambientale, comunicazione artistica e museale, comunicazione per l'intrattenimento, ecc.) e delle decisioni economiche a livello individuale, familiare e organizzativo (consumi, risparmi/investimenti, comportamento fiscale).

Corso di laurea magistrale in Psicologia clinica

Classe: LM-51 Psicologia

Durata: 2 anni

Modalità di accesso: valutazione comparativa dei titoli e prova di ammissione (posti: 140 Ue + 5 extra Ue)

Dipartimento di afferenza: Dipartimento di Psicologia dinamica, clinica e salute

Sito web: <https://corsidilaurea.uniroma1.it/it/corso/2021/30036/home>

Il percorso formativo Il Corso di laurea magistrale in Psicologia clinica mira a formare professionisti competenti a erogare interventi psicologici secondo quanto previsto dalla Legge 56/89 nei confronti di persone, gruppi, organismi sociali e comunità. Il laureato in Psicologia clinica saprà utilizzare conoscenze integrate sui processi emotivi, cognitivi e relazionali e sarà capace di mettere in opera interventi mirati alla promozione della salute psichica.

Dopo la laurea Il laureato in Psicologia clinica acquisirà gli strumenti di base:

- ▶ per mettere in pratica un intervento psicologico clinico, e cioè essere in grado di condurre un colloquio nelle varie fasi dell'intervento, analizzare la domanda con la strumentazione adeguata (colloquio, focus group, analisi del testo, rilevazione degli eventi critici, analisi della cultura locale), pianificare l'intervento, costruire la committenza, concordare gli obiettivi di sviluppo;
- ▶ per essere in grado di analizzare i modelli culturali, misurare gli indicatori di sviluppo, analizzare gli indicatori problematici della persona e della struttura, valutare la soddisfazione del cliente nell'ottica psicologica, nonché gli indicatori di adattamento sociale per la singola persona, gli organismi sociali e comunitari.

Corso di laurea magistrale in Psicopatologia dinamica dello sviluppo

Classe: LM-51 Psicologia

Durata: 2 anni

Modalità di accesso: valutazione comparativa dei titoli e prova di ammissione (posti: 115 Ue + 5 extra Ue)

Dipartimento di afferenza: Dipartimento di Psicologia dinamica, clinica e salute

Sito web: <https://corsidilaurea.uniroma1.it/it/corso/2021/30856/home>

Il percorso formativo Il Corso di laurea magistrale in Psicopatologia dinamica dello sviluppo si propone di formare dei professionisti esperti nella valutazione e diagnosi clinica nel campo dell'infanzia, dell'adolescenza e della famiglia e capaci di predisporre interventi di carattere preventivo, compensativo e di supporto psicologico.

Dopo la laurea I laureati potranno operare in particolare all'interno delle équipes medico psicologiche dei servizi di salute mentale e di riabilitazione dell'età evolutiva previsti dal Piano nazionale di azione e di interventi



per la tutela dei diritti e lo sviluppo dei soggetti in età evolutiva, nonché in attività di consulenza psicologica presso istituzioni educativo-scolastiche e nelle istituzioni sociali rivolte alla nascita e alla prima infanzia, all'adolescenza e alle famiglie problematiche. Potranno infine operare nelle comunità per il disagio giovanile, nei centri di accoglienza per famiglie e nella rete dei servizi del privato-sociale. Lo psicologo formato entro questo Corso acquisirà competenze professionali specifiche, spendibili nel mondo del lavoro già a partire dal tirocinio post-lauream.

Corso di laurea magistrale in Clinical Psychosexology - Psicosessuologia Clinica

(in lingua inglese)

Classe: LM-51 Psicologia

Durata: 2 anni

Modalità di accesso: valutazione comparativa dei titoli e prova di ammissione (posti: 45 Ue + 15 extra Ue)

Dipartimento di afferenza: Dipartimento di Psicologia dinamica, clinica e salute

Sito web: <https://corsidilaurea.uniroma1.it/it/corso/2021/30389/home>

Il percorso formativo Il Corso di laurea magistrale in lingua inglese in Clinical Psychosexology - Psicosessuologia clinica fornirà le conoscenze generali sullo sviluppo sessuale e sulle specifiche patologie e devianze nell'arco di vita. Saranno illustrati i modelli psicodinamici e le altre teorie di riferimento parallelamente al modello biopsicosociale, analizzando il contesto storico e sociale sui diversi stili e valori connessi ai costumi sessuali. Il Corso prevede l'acquisizione degli strumenti di valutazione per la diagnosi clinica e l'assessment, anche in funzione dell'attività di ricerca, e un approfondimento della psicofarmacologia. Saranno inoltre fornite affrontati i temi della sessuologia forense e verranno fornite competenze scientifiche e cliniche relative al comportamento riproduttivo e all'infertilità.

Dopo la laurea Il laureato magistrale in Clinical Psychosexology sarà chiamato a svolgere le funzioni professionali dello psicologo clinico, in particolare nella gestione della fase diagnostica e riabilitativa dei soggetti e delle coppie con disfunzioni, disagi e sofferenze legate all'identità di genere, all'orientamento sessuale, alla vita di coppia e alla sessualità. Questa figura professionale garantisce importanti sbocchi professionali quali la consulenza psicosessuologica, l'attività clinica, la ricerca, l'attività peritale, il lavoro nei centri di procreazione medicalmente assistita e l'educazione sessuale e affettiva.

Pedagogia, scienze della formazione, servizio sociale

Studiare Scienze dell'educazione e della formazione

Anche una società in crisi ha bisogno di investire in educazione e formazione. La chiave di volta del progresso civile ed economico è la capacità di apprendere e condividere, in un cammino che deve essere accompagnato da studiosi ed esperti delle Scienze dell'educazione e della formazione.

La nostra è una comunità scientifica, in cui entrano ogni anno nuove leve di studenti pronti a giocare la propria parte per diventare, prima, studiosi e, poi, esperti; pronti a offrire il proprio contributo al progresso svolgendo ruoli di snodo delicati, come l'educatore per l'infanzia o per gli adulti, il progettista di formazione, l'esperto di valutazione, l'animatore socio-educativo, il formatore o l'orientatore. Pronti anche a continuare il cammino della ricerca in campo educativo.

Il Corso di laurea in Scienze dell'educazione e della formazione e il Corso di laurea magistrale di Pedagogia e scienze dell'educazione e della formazione danno la possibilità di affrontare lo studio delle diverse discipline che compongono il quadro delle scienze educative.

Dal contributo della psicologia, con l'attenzione ai processi di crescita delle persone e ai meccanismi che guidano l'apprendimento alla didattica e alla ricerca educativa, che permettono di costruire un percorso formativo attento a tutti gli elementi in gioco; alla filosofia e alla storia, perché la riflessione sul perché educare e su come l'educazione entra a far parte del progresso devono sempre guidare il lavoro educativo; allo studio della società e dei grandi processi di istruzione e formazione, perché è nei sistemi scolastici e nella formazione professionale che si concretizza l'opera di chi educa.

Gli **obiettivi formativi dei corsi**, triennale e magistrale, considerano prioritariamente tutti questi settori di studio, a cui si aggiungono contributi specifici che altre scienze possono offrire a studiosi ed esperti di educazione:

- ▶ una solida preparazione sulle tecnologie dell'informazione e della comunicazione;
- ▶ una efficace capacità comunicativa, anche in lingua straniera, possibilmente con un'esperienza di studio all'estero;
- ▶ una sperimentazione pratica e personale dello studio attraverso l'esperienza di tirocinio;

- ▶ un percorso di ricerca condiviso con colleghi e docenti nelle esercitazioni di ricerca;
- ▶ un lavoro individuale di approfondimento con la stesura scritta di una prova finale che rappresenta anche il l'impegno per non smettere mai di studiare.

Al termine del percorso triennale i nostri studenti, i nostri studiosi, possono trovare posto nei diversi mestieri educativi, quelli già indicati all'inizio, di cui il settore pubblico (enti locali, enti di ricerca, istituzioni) e privato hanno bisogno. La Laurea magistrale permette di aumentare il carico di responsabilità professionale: il laureato può lavorare in un nido di infanzia o in un'altra struttura educativa (casa famiglia, residenze per anziani, centri diurni eccetera), il laureato magistrale può coordinarlo o dirigerla. Per chi vuole continuare a studiare, dopo la Laurea magistrale, il percorso può continuare con il Dottorato di ricerca in Ricerca educativa, che raccoglie la tradizione del primo dottorato italiano in Pedagogia sperimentale fondato da Aldo Visalberghi e Maria Corda Costa.

Corso di laurea in Scienze dell'educazione e della formazione

Classe: L-19 Scienze dell'educazione e della formazione

Durata: 3 anni

Modalità di accesso: prova di ammissione (posti: 145 Ue + 5 extra Ue)

Dipartimento di afferenza: Dipartimento

di Psicologia dei processi di sviluppo e socializzazione

Sito web: <https://corsidilaurea.uniroma1.it/it/corso/2021/30025/home>

Il percorso formativo Il Corso permette di acquisire conoscenze teoriche, epistemologiche e metodologiche sulle problematiche educative nelle loro diverse dimensioni e condizionamenti, nonché sviluppare la capacità di analisi delle realtà sociali, culturali e territoriali, allo scopo di progettare e valutare interventi educativi.

Dopo la laurea Al termine del Corso i laureati potranno inserirsi nel sistema pubblico, nel sistema delle imprese, delle associazioni di categoria e nel Terzo settore, in qualità di educatore e animatore socio-educativo, educatore nelle strutture prescolastiche, formatore, progettista di formazione, istruttore o tutor, esperto junior di promozione e gestione delle risorse umane, nonché di monitoraggio e valutazione dei processi e dei prodotti formativi.

Corso di laurea magistrale in Pedagogia e scienze dell'educazione e della formazione

Classe: LM-85 Scienze pedagogiche

Durata: 2 anni

Modalità di accesso: prova di ammissione (posti: 50 Ue + 5 extra Ue)

Dipartimento di afferenza: Dipartimento

di Psicologia dei processi di sviluppo e socializzazione

Sito web: <https://corsidilaurea.uniroma1.it/it/corso/2021/30041/home>

Il percorso formativo L'integrazione di lezioni e studio con esperienze di ricerca e tirocini fornisce agli studenti l'opportunità di approfondire conoscenze e abilità per affrontare le problematiche dell'educazione e della formazione.

Dopo la laurea Il Corso fornisce un approccio metodologico rigoroso con capacità progettuali che abilitano i laureati magistrali a svolgere un ruolo di coordinamento e di dirigenza. Il Corso inoltre prevede che gli studenti completino la consapevolezza della complessità delle tematiche educative, dello stato della ricerca e degli strumenti disponibili per lavorare in campo educativo.



Studiare Scienze della formazione primaria

Dall'anno accademico 2015-2016 alla Sapienza è attivo il Corso in Scienze della formazione primaria. È un corso di laurea magistrale a ciclo unico di durata quinquennale di Classe LM-85bis, che ha l'obiettivo di formare e di abilitare le future maestre e i futuri maestri della scuola primaria e della scuola dell'infanzia. La Sapienza ha scelto di istituire questo Corso impegnando in una grande impresa collaborativa tre facoltà: Medicina e psicologia, Lettere e filosofia e Scienze matematiche, fisiche e naturali.

Si tratta di un corso multidisciplinare e interdisciplinare perché un insegnante deve saper avvicinare i suoi allievi a tutte le dimensioni della conoscenza, integrando gli antichi saperi e le nuove tecnologie. Insieme ai nostri studenti costruiremo modalità attive e innovative per aiutare i piccoli ad avvicinarsi alla scienza, alla lingua e alla letteratura, alla storia, alla geografia e alle arti, ad affrontare con motivazione esperienze, gioco e studio, imparando che costruire insieme conoscenza è un'esperienza entusiasmante.

Le attività didattiche saranno costantemente messe alla prova nelle esperienze di laboratorio, di tirocinio e nel rapporto con le scuole.



Corso di laurea magistrale a ciclo unico in Scienze della formazione primaria

(interfacoltà con la Facoltà di Lettere e filosofia e la Facoltà di Scienze matematiche, fisiche e naturali)

Classe: LM-85bis Scienze della formazione primaria

Durata: 5 anni

Modalità di accesso: prova di ammissione (a livello nazionale)

Dipartimento di afferenza: Dipartimento di Psicologia dei processi di sviluppo e socializzazione

Sito web: <https://corsidilaurea.uniroma1.it/it/corso/2021/30040/home>

Il percorso formativo L'obiettivo del Corso di laurea magistrale a ciclo unico in Scienze della formazione primaria è di formare insegnanti in grado di impostare una didattica attiva che metta al centro l'unicità di bambine e bambini e promuova la loro curiosità, la motivazione ad apprendere, l'autonomia, la creatività e la capacità di costruire e consolidare conoscenze attraverso la loro applicazione in contesti reali. Il percorso formativo prevede lo studio delle discipline dal punto di vista teorico e nella prassi didattica; le ore di tirocinio nelle scuole sono incrementate dal primo al quinto anno per coniugare formazione teorica ed esperienza sul campo.

Dopo la laurea Il Corso ha l'obiettivo di formare e abilitare future/i insegnanti della scuola dell'infanzia e della scuola primaria, favorendo l'acquisizione di un atteggiamento scientifico caratterizzato dall'abitudine all'osservazione, al ragionamento teorico, al confronto e alla discussione con gli altri e promuovendo la capacità di integrare, rielaborare e comunicare contenuti disciplinari attraverso una formazione che mantenga un costante equilibrio tra elementi teorici ed esperienza.

Studiare Servizio sociale

Il Corso di laurea interfacoltà in Servizio sociale, ora coordinato dalla Facoltà di Medicina e psicologia, prosegue la tradizione del Cepas, la prima scuola superiore di Servizio sociale. Fornisce conoscenze teoriche e pratiche per affrontare l'esercizio della professione di assistente sociale. Il Corso di laurea forma un profilo professionale qualificato, in grado di leggere i bisogni di individui, famiglie e gruppi in situazioni problematiche e di offrire servizi sempre più aderenti alle varie necessità della popolazione e del territorio. L'intervento dell'assistente sociale si struttura attraverso un adeguato uso della relazione interpersonale e professionale nei confronti dell'utenza e del sistema ambientale in cui opera, raccordando bisogni e risorse, gestendo prestazioni e servizi, nel contesto normativo e organizzativo messo in atto da strutture pubbliche e private.



Corso di laurea in Servizio sociale - Class

(interfacoltà con la Facoltà di Farmacia e medicina, la Facoltà di Giurisprudenza e la Facoltà di Scienze politiche, sociologia, comunicazione)

Classe: L-39 Servizio sociale

Durata: 3 anni

Modalità di accesso: prova di ammissione (post: 51 Ue + 4 extra Ue)

Dipartimento di afferenza: Dipartimento di Psicologia dei processi di sviluppo e socializzazione

Sito web: <https://corsidilaurea.uniroma1.it/it/corso/2021/30441/home>

Il percorso formativo Il Corso di laurea in Servizio sociale è finalizzato:

- ▶ a formare competenze specifiche per la prevenzione e la soluzione di situazioni di disagio di singoli, gruppi o comunità nell'ambito del sistema organizzato delle risorse sociali;
- ▶ a svolgere compiti di gestione, organizzazione, programmazione, e monitoraggio dei servizi sociali;
- ▶ a promuovere e coordinare risorse nel Terzo Settore;
- ▶ a contribuire alla diffusione delle strategie d'informazione sociale sui servizi e diritti degli utenti.

Gli insegnamenti riguardano più settori scientifici: sociologia, psicologia, giurisprudenza, economia, educazione e formazione, statistica sociale, discipline sanitarie, organizzati con un approccio interdisciplinare, indispensabile per affrontare in modo completo ed efficace le problematiche dei diversi contesti in cui può operare l'assistente sociale.

Le materie professionali si avvalgono dell'insegnamento di assistenti sociali esperti sia nella pratica professionale sia nell'insegnamento accademico. Parte integrante del Corso sono 525 ore di tirocinio professionale svolte presso i servizi sociali di enti pubblici o privati convenzionati con l'università, sotto la supervisione di un assistente sociale e con il supporto di un tutor universitario.

Dopo la laurea I laureati in Servizio sociale accedono all'esame che abilita alla professione di assistente sociale e lavorano in enti pubblici e aziende private, nel Terzo Settore, in associazioni, cooperative, organizzazioni non governative-Ong, nelle diverse aree di intervento di competenza del servizio sociale: anziani, disagio psichiatrico, dipendenze patologiche, disabilità fisica e psichica, detenzione carceraria, minori in stato di abbandono, rischio di devianza, dispersione scolastica, immigrati e altre categorie svantaggiate.

Presidenza

Presidente: Fabio Lucidi

Vicepresidente: Erino Angelo Rendina

**Segreteria
amministrativa studenti
dei corsi di laurea magistrale
in Medicina e chirurgia**

piazzale Aldo Moro 5, 00185 Roma

Palazzo dei Servizi generali,

scala A, piano terra

segrstudenti.medicina@uniroma1.it

**Segreteria
amministrativa studenti
dei corsi di laurea
in Professioni sanitarie**

piazzale Aldo Moro 5, Roma

Palazzo dei Servizi generali,

scala B, piano terra

segrstudenti.professionisanitarie

@uniroma1.it

Segreteria**amministrativa studenti****dei corsi di Psicologia,****Formazione e Servizio sociale**

via dei Sardi 71, 00185 Roma

(temporaneamente:

Piazzale Aldo Moro 5, Roma

Palazzo dei Servizi generali, scala B

con accesso dal ballatoio esterno)

segrstudenti.psicologia

@uniroma1.it

Gli indirizzi e i recapiti
delle segreterie, dei servizi
e delle strutture della Facoltà
sono riportati sul sito web

https://web.uniroma1.it/fac_medpsico/