

AREA GESTIONE EDILIZIA



SAPIENZA
UNIVERSITÀ DI ROMA

UNIVERSITA' DEGLI STUDI DI ROMA "LA SAPIENZA"

TIPO DI INTERVENTO:

LAVORI DI MANUTENZIONE STRAORDINARIA PER LA RIQUALIFICAZIONE DELLE FACCIATE DEL RETTORATO (LT01), DELLA FACOLTA' DI ECONOMIA (LT02), DELLA FACOLTA' DI INGEGNERIA E DEL PUNTO RISTORO (LT05) PRESSO IL POLO UNIVERSITARIO LATINA

SCALA:

ELABORATO:

RELAZIONE STORICA

R.U.P.:

Arch. Claudio De Angelis

PROGETTISTA:

Ing. Paolo Sodani

COLLABORAZIONE ALLA
PROGETTAZIONE:

Ing. Giuseppe Giordano

D.L.:

Geom. Pino Ferrazzano

DATA:

20/06/2017

IL DIRETTORE:

Dott.ssa Sabrina Luccarini

•

Università degli Studi di Roma “La Sapienza”

RELAZIONE STORICA

OGGETTO: LAVORI DI MANUTENZIONE STRAORDINARIA PER LA RIQUALIFICAZIONE DELLE FACCIATE DEL RETTORATO (LT01), DELLA FACOLTA' DI ECONOMIA (LT02), DELLA FACOLTA' DI INGEGNERIA E DEL PUNTO DI RISTORO (LT05), PRESSO IL POLO UNIVERSITARIO LATINA

PROPRIETA': Università degli Studi di Roma La Sapienza

Roma, li 27/05/2017

Il Progettista

Ing. Paolo Sodani

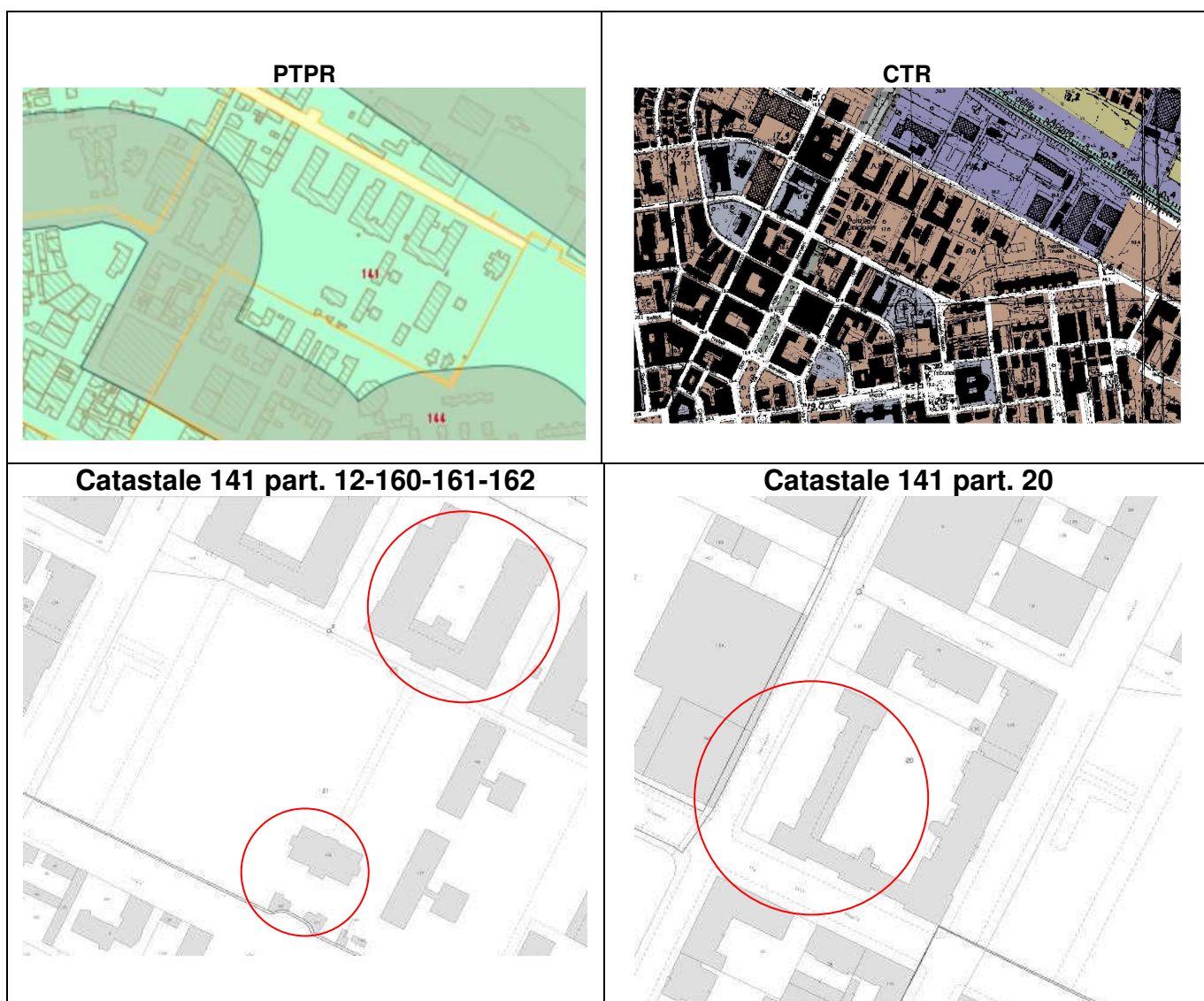
REVISIONE N.

MOTIVAZIONE

DATA

Gli edifici che ospitano il Campus Universitario dell'Università degli Studi di Roma "La Sapienza", sedi distaccate di Latina, sono ubicati a ridosso del Centro Storico che corrisponde al nucleo originario della "Città di Fondazione" come stabilito dalla Legge Regionale n°27 del novembre 2001.

Sono edifici che rappresentano, tra i tanti, una testimonianza storica nel nucleo urbanistico della "Città Nuova".



I lavori di costruzione degli edifici che ospitano l'Università degli Studi di Roma "La Sapienza", di proprietà Demaniale, risultano completati ed inaugurati nel 1935, poco dopo il conferimento a "Littoria" di capoluogo di Provincia (RDL 04.10.1934 n°1682).

La sua realizzazione ed il progetto, furono eseguite a cura della Provincia di Roma, nell'area utilizzata dall'ex 82° Fanteria.

Nel 2003, dopo anni di abbandono sono stati riqualificati e a tutt'oggi ospitano le sedi distaccate della Università degli Studi di Roma "La Sapienza".

Gli edifici oggetto della presente Relazione Storica, riguardano, nel dettaglio, i corpi fabbrica sotto elencati:

1. Edificio Facoltà di Economia;
2. Palazzotto dell'Amministrazione;
3. Edificio di Ingegneria.

Si accede agli edifici di cui ai punti 1 e 2 (Edificio Facoltà di Economia e Palazzotto dell'Amministrazione), da Via XXIV Maggio e da viale Andrea Doria, all'interno del lotto, destinato a verde e parcheggi, del Campus Universitario; lotto censito al N.C.T. del Comune di Latina al foglio 141 part. 21.

I corpi fabbrica separati, destinati alla Facoltà di Economia e al Palazzotto dell'Amministrazione possono essere rispettivamente, individuati al N.C.U. del Comune di Latina al foglio 141 part. 12 – 160.

L'accesso posto su via XXIV Maggio, avviene oltrepassando due piccoli edifici (foglio 141 part. 161-162) ad un piano fuori terra, utilizzati originariamente dalla sorveglianza armata, per l'accesso all'area militare.

Ad oggi tali manufatti sono a servizio dell'amministrazione, completamente riqualificati dell'anno 2003.

All'edificio Facoltà di Ingegneria si accede da Viale Andrea Doria, Via XXIV Maggio e da Corso Giacomo Matteotti, risulta censito al N.C.U. al foglio 141 part. 20. Ha una forma a "C" con all'interno una porzione di corte esclusiva utilizzato come piazzale esterno e parcheggi.

La porzione di edificio prospiciente Corso G. Matteotti è servita di un giardino con diverse specie arboree, completamente recintato e accessibile da un cancello attualmente sempre chiuso.

Secondo le indicazioni del periodo le caratteristiche costruttive ed architettoniche dell'edificio sono improntate alla semplicità e lo stesso uso dei materiali è limitato all'impiego di quelli locali.

L'insieme architettonico degli edifici ha un effetto scenico sicuramente superiore all'uso dei materiali e delle finiture utilizzate; il largo uso di intonaci ne sono la dimostrazione.

Come la generalizzazione delle copertine e marcapiani, rispettivamente costituite da lastre di travertino di spessore cm 3 in cemento leggermente armato ed intonacate.

Il fabbricato di Economia, così come il Palazzetto dell'Amministrazione, risultano a due piani fuori terra, presentano come elementi architettonici di rilievo il portale di ingresso principale, prospiciente via XXIV Maggio, le parti laterale, anch'essi rifinite con portali più piccoli di lastre in travertino bianco, intonacate e tinteggiate con un colore "rosso Sapienza".

Il fabbricato di ingegneria, anch'esso, a due piani fuori terra, presenta come elementi architettonici di rilievo il portale di ingresso principale, prospiciente via Andrea Doria e via XIV Maggio, le parti laterale, rifinite con intonaco e tinteggiate con colorazioni sabbiate.

La facciata prospiciente Corso Matteotti presenta porzioni di superficie di facciata in listelli di cortina il restante intonacate.

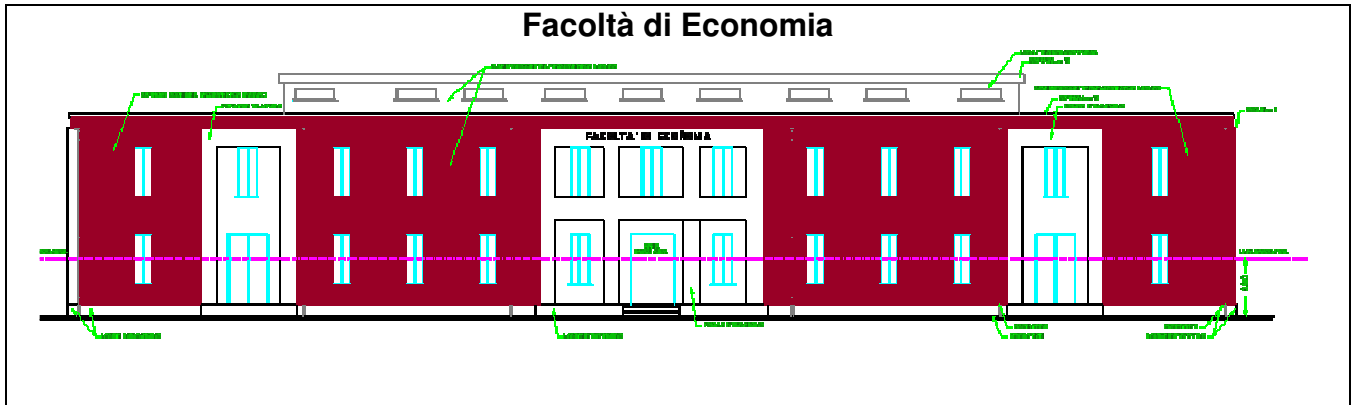
**Facoltà di Economia e P.
Amministrazione**



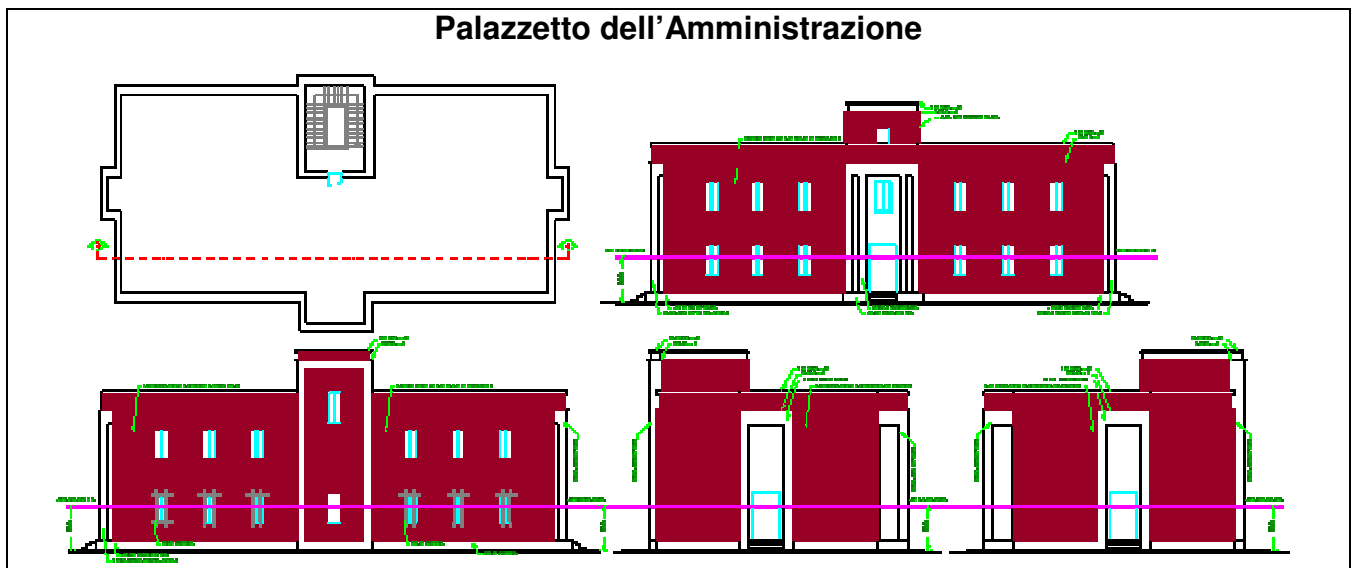
Facoltà Ingegneria



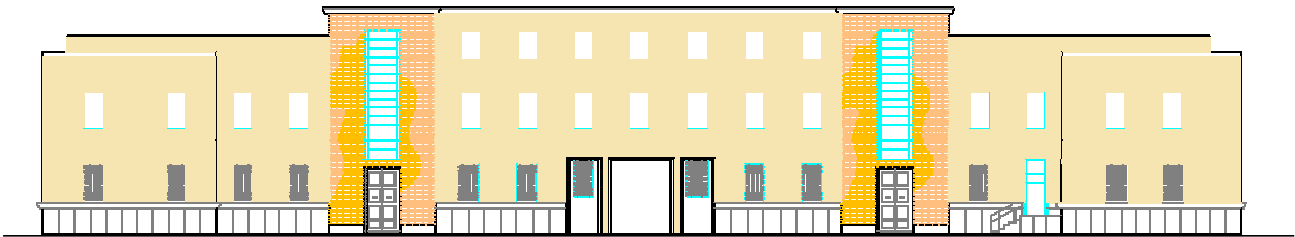
Facoltà di Economia



Palazzetto dell'Amministrazione



Facoltà di Ingegneria – Ala prospiciente Corto G. Matteotti



Facoltà di Economia

Facciata Frontale



Facciata Frontale



Facciate interne e laterali



Facciate interne e laterali



Palazzetto dell'Amministrazione

Facciata Frontale

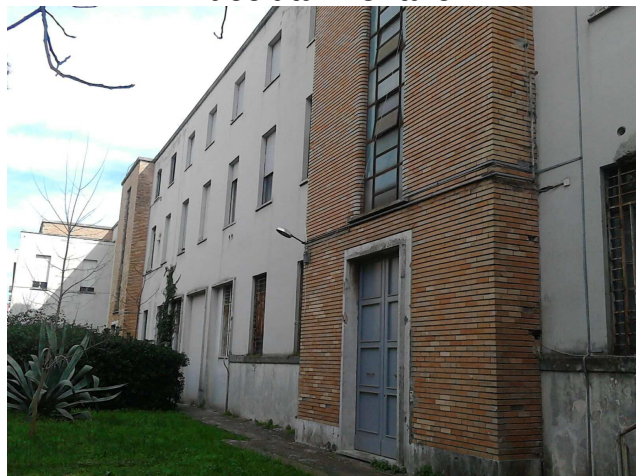


Facciata Retro



Facoltà di Ingegneria – Ala prospiciente Corto G. Matteotti

Facciata Frontale



Facciata Frontale



Tutte le facciate (frontali, laterali, posteriori e tutte quelle interne al cortile) per tutti gli edifici oggetto della presente relazione storica, risultano intonacate e con la presenza di una zoccolatura in lastre di travertino bianco.

Gli intonaci sono quasi tutti oggetto di interventi di manutenzione risalente a qualche anno fa (ristrutturazione anno 2003) che ha permesso la fruizione dei corpi fabbrica.

Per quanto riguarda le coloriture sia l'edifici di Economia che il Palazzotto dell'Amministrazione presentano facciate intonacate con "rosso Sapienza".

L'edificio di Ingegneria come sopra già riportato, coloriture sabbia e porzioni di facciata in listelli di cortina, zoccolatura in lastre di travertino, nonché marcapiano orizzontale (h. 1,00 dal marciapiede esterno) e cornici in copertura, di coronamento, in cemento da cm 13.

Gli interventi da porre in atto riguardano esclusivamente la riqualificazione delle facciate, la manutenzione della impermeabilizzazione delle coperture piane e la realizzazione di Barriera chimica sul Perimetro esterno. Quest'ultima sarà eseguita esclusivamente dall'esterno al di sopra delle lastre di travertino esistenti; non è prevista la rimozione, né la foratura. La barriera chimica sarà realizzata nei modi indicati nel progetto esecutivo.

Tutte le lastre di travertino verranno adeguatamente trattate, così come indicato nel progetto esecutivo, attraverso la semplice pulizia.

Nel corso degli anni, legati al bisogno di manutenzione, all'adattamento alle funzioni diverse e più ampie degli uffici, aule, studi e spazi didattici, alla necessità di migliorare la qualità degli ambienti, risulta necessario dover avviare le attività di riqualificazione, sopra riportate, che migliorano l'efficienza energetica, di salubrità e di aspetto architettonico degli edifici e che rappresentato nel territorio la base della cultura.

Gli interventi che si propongono, ed oggetto della richiesta di autorizzazione alla Soprintendenza, saranno necessari quindi, a migliorare e restituire decoro agli immobili che ospitano funzioni ed attività Universitaria di primaria importanza.

Il progettista
Ing. Paolo Sodani