



CAPITOLATO TECNICO DATI TECNICI INDICATIVI

AFFIDAMENTO DEL SERVIZIO DI MANUTENZIONE DEL VERDE SPECIFICO SPORTIVO E DELLE AREE VERDI, degli impianti sportivi gestiti dal Centro di Servizi sportivi di Sapienza SapienzaSport, siti in Roma Via delle Fornaci di Tor di Quinto snc e in Via Osoppo 6 – Roma, PER UN PERIODO DI 24 MESI, CON AGGIUDICAZIONE SECONDO IL CRITERIO DELL'OFFERTA ECONOMICAMENTE PIU' VANTAGGIOSA.

CIG 9202129D11

CUI: S80209930587202200064



Responsabile unico del Procedimento

Dr.ssa Loredana Fani

Amministrazione

Centro di servizi sportivi - Sapienza Sport

Sapienza Università di Roma

CF 80209930587 PI 02133771002

Via delle Fornaci di Tor di Quinto 64, 00191 Roma

T (+39) 06 49690464

<https://web.uniroma1.it/sapienzasport/>

sapienzasport@uniroma1.it



1. OGGETTO DELL'APPALTO

L'appalto ha per oggetto il servizio di manutenzione del verde specifico sportivo e delle aree verdi degli impianti sportivi, degli impianti sportivi in gestione al Centro di Servizi Sportivi della Sapienza "SapienzaSport.

Il presente capitolato descrive le prestazioni e le attività che dovranno essere svolte dall'Aggiudicatario con spese, mano d'opera, materiali e attrezzature interamente compresi nel corrispettivo del servizio.

Il luogo di svolgimento del servizio è in Roma: impianto di via Osoppo n. 6 e impianto di via delle Fornaci di Tor di Quinto s.n.c. meglio descritti di seguito.

Il Responsabile del Procedimento, ai sensi dell'art. 31 del Codice, è il Responsabile Amministrativo Delegato del Centro di Servizi Sportivi "SapienzaSport" dr.ssa Loredana Fani loredana.fani@uniroma1.it

2. PRESTAZIONI DELL'AGGIUDICATARIO

Per servizio di manutenzione del verde specifico sportivo e delle aree verdi si intende il complesso delle attività svolte per garantire la piena efficienza delle aree sportive e la loro fruibilità per lo svolgimento di attività sportive di allenamento e competizione, nonché a salvaguardare il decoro e le migliori condizioni di igiene delle aree verdi tanto da garantire il benessere di tutti gli utenti degli Impianti sportivi oggetto del servizio.

E' a carico dell'Aggiudicatario il conferimento in discarica dei rifiuti (vegetali e non) prodotti durante il servizio quali, a titolo esemplificativo e non esaustivo, il fogliame raccolto, lo sfalcio delle erbe...



3. DESCRIZIONE DELLE AREE

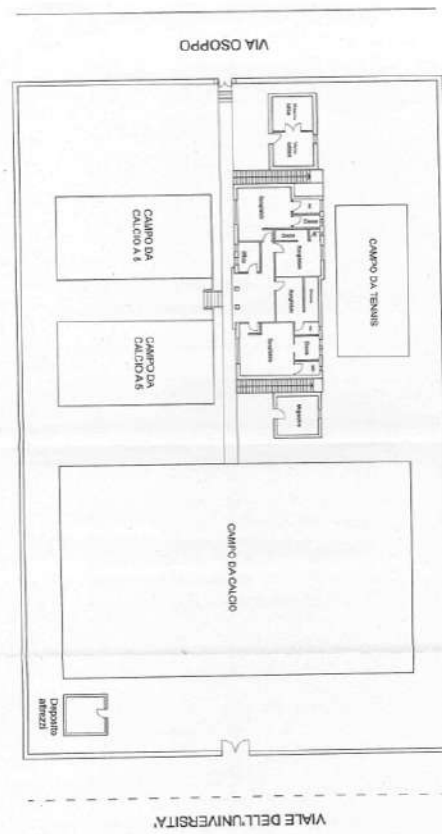
- **Impianto Tor di Quinto**, via delle Fornaci di Tor di Quinto snc, 00191 ROMA





aree IMPIANTO SPORTIVO TOR DI QUINTO		
q.tà	descrizione	
1	campo di calcio	erba naturale
1	tiro con l'arco	erba naturale
2	campi di rugby	erba naturale
2	calcio a 5	erba sintetica
3	campi tennis	cemento
1	campo beach volley	sabbia
1	pista di atletica	tartan
2	campi padle	erba sintetica
10 ettari circa	intero complesso TdQ	aiuole, siepi, alberi (per la descrizione completa degli impianti arborei si rimanda alla relazione agronomica allegata)

- **Impianto OSOPPO**, via Osoppo n, 6 – 00185 Roma





aree IMPIANTO SPORTIVO VIA OSOPPO 6		
q.tà	descrizione	
3	calcio a 5	erba sintetica
500 mq	aiuole, siepi, prato	erba naturale

4. TABELLA DELLE ORE E DESCRIZIONE DEL SERVIZIO

I servizi oggetto dell'appalto, dovranno essere effettuate nei giorni, ore di lavoro e unità di personale per il periodo complessivo di 24 mesi, come di seguito indicato:

IMPIANTO TOR DI QUINTO e IMPIANTO OSOPPO				
7h/settimana x 1/unità svolgerà il servizio nell'impianto di via Osoppo, 6				
	giorni di lavoro	unità di personale	ore per unità	parziale ore
giorni feriali (da lunedì a venerdì, 2 unità mattina e 1 unità pomeriggio)	480	3	7	10.080
sabato e domenica (la turnazione mattina/pomeriggio verrà definita alla stipula del contratto)	192	1	6	1.152
eventi straordinari e/o servizi aggiuntivi	55	2	6	660
			tot ore	11.892

Nello svolgimento del servizio l'Aggiudicatario deve evitare qualsiasi intralcio o disturbo al normale ordine delle attività e dei servizi svolti nei vari ambienti.

- Il numero del personale nel corso del servizio sarà costantemente verificato dal committente attraverso il "Giornale delle presenze", documento dal quale si evince chiaramente l'intestazione della ditta affidataria e sul quale ciascuna unità lavorativa dovrà firmare ogni giorno, all'inizio ed al termine di ogni giornata lavorativa.
- Qualora nel corso del mese, si rilevino quattro giorni lavorativi con presenze sotto i valori minimi, il committente provvederà ad un richiamo formale con lettera inviata via PEC oltre all'applicazione di



una penale di € 200,00 per ogni unità giornaliera mancante, rivendicandosi comunque, al verificarsi della seconda infrazione, di procedere di diritto alla risoluzione del contratto, senza che l'impresa possa vantare alcun reclamo.

- L'orario del servizio potrà subire variazioni in base alle esigenze del Committente; laddove tale variazione si rendesse necessaria, sarà comunicata alla ditta appaltatrice con un preavviso di almeno due settimane. L'organizzazione delle attività lavorative così come la distribuzione del personale impiegato, dovrà essere concordato con il committente.
- L'impresa appaltatrice dovrà **garantire la presenza di personale specificamente qualificato** all'utilizzo di prodotti fito-chimici e principi attivi per la concimazione e la diserbazione.
- La ditta appaltatrice ha l'obbligo di apporre apposite scritte e cartellini identificativi sui mezzi operativi e sul vestiario degli operatori addetti. Quest'ultimo, in particolare, dovrà essere di caratteristiche uniformi e nel rispetto delle normative vigenti in materia di sicurezza.
- L'impresa appaltatrice, alla stipula del contratto, dovrà presentare copia degli attestati di formazione ed abilitazione all'uso dei mezzi meccanici del personale che ne farà uso.

La ditta appaltatrice dovrà inoltre provvedere a tutte le piccole opere e agli interventi imprevedibili o comunque non indicati nel presente Capitolato necessari ad assicurare livelli ottimali di vegetazione e di estetica ornamentale, a garantire il regolare utilizzo delle superfici dei campi ed aree da gioco durante tutto l'arco della giornata, nonché ad approntare i campi in occasione di gare o eventi sportivi.

5. TABELLA DELLE ATTREZZATURE, DEI MEZZI E MATERIALI DI MAGAZZINO MINIMI RICHIESTI

La ditta appaltatrice deve avere la disponibilità in proprietà, con contratto di locazione o di nolo, almeno le seguenti attrezzature, mezzi e materiali di magazzino, considerate come dotazione minima:



QUANTITA'	TIPOLOGIA
1	Trattore con ruote gommate, con potenza compresa tra 18 e 24 CV dotato di caricatore anteriore e trinciaerba
1	Trattore con ruote gommate, di cilindrata tra i 200 e 500 cc, raccolta posteriore/mulching con piatto a uno o tre elementi falcianti "elicoidali", larghezza utile del taglio cm. 150
1	Rimorchio idoneo al traino da trattore
1	Autocarro per carico e scarico
1	Motozappa con motore a scoppio
2	Rasaerba a trazione con cesto di raccolta
3	Decespugliatore dotato di testina con filo e di lama in acciaio
3	Motosega di varie misure
2	Soffiatore
2	Tosasiope
1	Potatore (sramatore) a telescopica per tagliare rami fino a 4-5 metri
1	Piattaforma aerea da 19 metri per potatura alberi di alto fusto
1	Motospazzola con motore a scoppio per campi in erba sintetica

- Alla stipula del contratto, l'impresa appaltatrice dovrà consegnare l'elenco dei mezzi messi a disposizione; l'elenco dovrà essere corredato da copia dei documenti e fotografie dei mezzi stessi, mezzi che dovranno essere sempre presenti sugli impianti.
- I mezzi meccanici ed automezzi necessari per l'esecuzione del servizio, che dovranno essere tecnicamente efficienti e mantenuti in perfetto stato, dovranno essere dotati di tutti gli accorgimenti ed accessori atti a proteggere e salvaguardare l'operatore ed i terzi da eventuali infortuni.
- È a carico dell'impresa appaltatrice la fornitura di carburante e lubrificanti e quant'altro necessario a consentire il regolare funzionamento dei mezzi meccanici ed automezzi di cui sopra.
 - L'impresa appaltatrice, per rendere eseguito a regola d'arte il servizio, dovrà disporre inoltre di tutti i piccoli attrezzi, materiali e prodotti necessari, quali a titolo esemplificativo e non esaustivo: vanghe, rastrelli, carriole, scope, frattazzi, rabielli, ventole, atomizzatori.
 - L'impresa appaltatrice dovrà provvedere con cura e celerità alla manutenzione



ordinaria e straordinaria dei mezzi meccanici, tanto da garantire il loro regolare servizio.

- L'impresa appaltatrice dovrà provvedere puntualmente alla raccolta e stoccaggio temporaneo in appositi container e al trasporto alla pubblica discarica o discariche autorizzate, di tutti i rifiuti prodotti durante il servizio.

Tutte le suddette operazioni dovranno essere effettuate in conformità alla normativa vigente in materia e pertanto l'impresa appaltatrice stessa dovrà essere in possesso delle prescritte autorizzazioni.

6. DESCRIZIONE DELLE PRESTAZIONI

6.1 MANUTENZIONE DEI CAMPI DA GIOCO IN ERBA NATURALE

6.1.1 FALCIATURA

Saranno eseguiti i tagli necessari per mantenere i rettangoli da gioco nelle condizioni migliori, in generale l'altezza di taglio dovrà essere compresa tra i 25/35 mm.;

Le presenti indicazioni sono comunque soggette a variazioni dovute alle necessità d'uso, di coltura e situazione meteorologica;

Le erbe tagliate dovranno essere radunate al di fuori dei rettangoli da gioco temporaneamente stoccate in appositi container e trasportate alla discarica a totale carico dell'Impresa appaltatrice.

La macchina per l'esecuzione dei tagli dovrà possedere le seguenti caratteristiche fondamentali: uno o tre elementi falcianti "elicoidali", larghezza utile del taglio cm. 150, munita di cestelli per raccolta erba.

6.1.2 CONCIMAZIONI

Le concimazioni dovranno essere effettuate con le metodologie e le tempistiche indicate da SapienzaSport che provvederà inoltre a fornire i materiali necessari.

Orientativamente nell'arco dell'anno secondo il programma di concimazione dovranno essere effettuate n° 8 concimazioni con fertilizzanti granulari complessi ternari e secondari contenenti anche microelementi.

6.1.3 TRATTAMENTI ANTI PARASSITARI - (Anticrittogamici - Insetticidi - Diserbanti - Antialghe)

L'impresa appaltatrice dovrà **garantire la presenza di personale specificamente qualificato** all'utilizzo di prodotti fito-chimici e principi attivi



registrati per tappeti erbosi, impiegati sia in fase preventiva che curativa durante tutto l'arco dell'anno e comunque secondo necessità.

6.2 MANUTENZIONE DEI CAMPI DA GIOCO IN ERBA SINTETICA

6.2.1 Manutenzione giornaliera

I campi devono essere costantemente tenuti liberi e puliti da fogliame o rifiuti di qualunque genere.

6.2.2 Manutenzione quindicinale (il carico massimo sulle superfici non deve superare 2,5kg/cm²):

- Spazzolatura con apposito attrezzo semovente per uniformare la distribuzione dell'intaso;
- irrigazione del manto sintetico al fine di abbassare la temperatura e creare un microclima più confortevole ai giocatori; operazione da effettuarsi almeno 45 minuti prima dell'attività o comunque secondo indicazioni della Direzione Impianto;
- spazzatura, rimozione inquinanti come residui organici, muschi e licheni, foglie, erbe infestanti, carta ecc.;
- scerbatura: nel caso di piccole infestazioni potrà rendersi necessaria la loro estirpazione, manuale. In caso di grave infestazione, dovranno essere utilizzati da personale specificamente formato e qualificato, diserbanti selettivi preventivamente concordati con il DEC, sentito il Responsabile tecnico di SapienzaSport.

6.3 PREPARAZIONE E RIPARAZIONE CAMPI E AREE DA GIOCO PER ALLENAMENTI E COMPETIZIONI

6.3.1 CAMPI IN ERBA NATURALE

Per tutta la durata dell'appalto dovrà essere garantita la preparazione e la tracciatura dei campi e delle aree da gioco con apposite macchine segnalinee, l'allestimento dei campi e delle aree delle varie discipline sportive anche tramite montaggio e smontaggio di attrezzi sportivi quali ad esempio porte da gioco, reti, bandierine, nonché la movimentazione di tavoli e sedie per giuria e il pubblico.

Dovrà inoltre essere garantita la riparazione dei danni causati dagli atleti al



manto erboso al termine di ogni manifestazione sportiva, nonché dopo ogni allenamento.

In particolare, al termine di ogni partita verrà eseguita la copertura e/o il livellamento dei vari buchi o danneggiamenti causati dai giocatori, con idonea miscela (Mix Soil) di sabbia, torba finemente sminuzzata e seme.

Il miscuglio di sementi cartellinato e di prima generazione da impiegare per ogni tipo di risemina dovrà essere concordato con il DEC, sentito il Responsabile tecnico di SapienzaSport.

In particolare la "Mix-Soil" dovrà essere composta da sabbia silicea o vulcanica, granulometria compresa tra 0,2 e 2,5 mm. per l'80% e torba finemente sminuzzata per il 20 % con un contenuto in sostanza organica > 85% - PH < 6.

6.3.2 CAMPI IN SABBIA (campo da beach volley e pista salto in lungo)

- Controllo rete di contenimento ed eventuale ripristino
- Eliminazione erbe infestanti
- Decompattazione manuale o meccanica dello strato di sabbia silicea e ripristino della complanarità di superficie
- Apporto di nuova sabbia silicea mediante immissione manuale
- Pulizia dei campi da fogliame e rifiuti indebitamente introdotti
- Recupero sabbia dalle caditoie perimetrali della pista per il salto in lungo

6.3.3 AREE IN CEMENTO E/O TARTAN (campi da tennis, pista di atletica)

Puntuale e costante pulizia delle aree con raccolta di eventuali rifiuti indebitamente introdotti.

6.4 MANUTENZIONE DELLE SIEPI, AIUOLE VERDI, AIUOLE FIORITE, CESPUGLI

6.4.1 RASATURA

Le siepi interne e di recinzione esterna, dovranno presentarsi sempre potate, squadrate e pulite alla base del colletto da infestanti e da rifiuti di vario genere. Per assicurare la conservazione delle aiuole dovrà essere effettuata con appositi taglia erba, la costante rasatura dei manti erbosi.

Il lavoro di cui sopra dovrà essere rifinito con falcettature intorno agli alberi, lungo le recinzioni ed i cordoli.



I residui del taglio dovranno essere temporaneamente stoccati in appositi container e trasportati alla discarica a totale carico dell'Impresa appaltatrice

6.4.2 RISEMINE PARZIALI

In caso di fallanze dovrà essere eseguita una risemina o piantumazione degli arbusti presenti.

6.4.3 SCERBATURA

Nel caso di piccole infestazioni potrà rendersi necessaria la loro estirpazione manuale.

In caso di grave infestazione, dovranno essere utilizzati diserbanti selettivi preventivamente concordati con il Responsabile tecnico di SapienzaSport;

6.4.4 INNAFFIAMENTO

Da effettuarsi, con acqua opportunamente polverizzata tramite l'utilizzo d'impianto d'irrigazione automatico o con attrezzature manuali; le bagnature dovranno essere sufficienti a garantire il mantenimento del prato e delle piante.

6.4.5 CONCIMAZIONI DELLE SIEPI, AIUOLE VERDI, AIUOLE FIORITE, CESPUGLI

Indicativamente, dovranno essere previste due fertilizzazioni annuali, da effettuarsi nel periodo marzo - aprile, settembre - ottobre con fertilizzanti ternari.

Il terreno dovrà essere fertilizzato una volta l'anno utilizzando concimi complessi organo-minerali o contenenti azoto a lenta cessione.

6.4.6 TRATTAMENTI VARI – FUNGICIDI ED INSETTICIDI

Per preservare le siepi e le bordure arbustive a foglia caduca o perenne da parassiti animali e fungini, a livello curativo, dovranno essere effettuati tutti i trattamenti antiparassitari ritenuti compatibili con l'ambiente circostante e con il tipo di parassita da colpire.

In presenza di insetti dannosi, quali formiche, grillo talpa, nottue, ecc., dovranno essere eseguiti trattamenti insetticidi utilizzando principi attivi che agiscano per ingestione e per contatto; per gli insetti che si trovano al livello delle radici sarà necessario distribuire l'insetticida in quantità superiore tale da permettere, dopo un'abbondante irrigazione, la discesa del principio attivo in profondità.

La ditta appaltatrice dovrà provvedere a propria cura e spese, alla disinfezione dell'intera area interessata anche se il fenomeno sia stato riscontrato solo in singole zone.

6.4.7 INTERVENTI MANUTENTIVI E MIGLIORATIVI DELLE DISPOSIZIONI



FLOREALI

In base alle esigenze stagionali e secondo le disposizioni impartite dal Committente, le fioriture delle aiuole, delle ciotole, delle vasiere e delle conche, dovranno essere opportunamente sistemate o sostituite due volte l'anno al cambio di stagione. A tal fine la ditta appaltatrice dovrà anche provvedere, a propria cura e spese, alla fornitura di tutte le fioriture stagionali a pronto effetto.

6.4.8 PULIZIA

La ditta appaltatrice dovrà provvedere alla pulizia delle aiuole e dei vialetti interni delle stesse, nonché alla rimozione di qualsiasi tipo di rifiuti esclusi quelli ingombranti, presenti all'interno delle aiuole;

6.4.9 PRESTAZIONI ACCESSORIE

La manutenzione di eventuali nuove superfici di superfici bonificate o trasformate in aiuole, rispetto alla data di consegna della manutenzione di servizio, fino ad una incidenza complessiva del 10% delle attuali superfici, sarà effettuata dalla ditta appaltatrice senza nulla pretendere a titolo di maggior corrispettivo.

6.5 ALBERI A MEDIO ED ALTO FUSTO

6.5.1 INTERVENTI MANUTENTIVI

L'impresa appaltatrice dovrà provvedere alla potatura di mantenimento della forma di allevamento a spalliera degli alberi presenti all'interno degli impianti sportivi, secondo prescrizioni agronomiche comunicate dalla Committente, al distacco dei rami pericolanti o spezzati di qualsiasi tipo di alberatura anche se precedentemente potati.

Le pigne che potrebbero creare pregiudizio all'incolumità delle persone dovranno essere distaccate e raccolte.

Le piante giovani trapiantate dovranno essere sufficientemente irrigate, previa apertura se necessario, di sconature intorno al fusto.

6.5.2 INTERVENTI DISINFESTANTI

In caso di presenza di processionaria, sarà cura della ditta appaltatrice provvedere a trattamenti antiparassitari specifici ed in particolare all'allontanamento dei nidi della stessa.

6.6 MANUTENZIONE DELLE AREE ESTERNE AL CONFINE

La spalletta al confine con la pista ciclabile dovrà essere costantemente mantenuta pulita, diserbata e decespugliata comprendendo nelle operazioni di



manutenzione anche la rimozione di propensioni di vegetazione spontanea, tipo rovi e rampicanti vari, che dovessero invadere il confine.

6.7 PULIZIA E DISERBO DEI VIALI E VIALETTI INTERNI

I viali e vialetti interni agli impianti sportivi dovranno essere mantenuti costantemente puliti da foglie caduche o da qualsiasi altro rifiuto di tipo vegetale e non.

Al fine di mantenere costantemente diserbati i viali e i vialetti del Centro dovrà essere effettuato il diserbo chimico con prodotti registrati all'uso di tutte le erbe spontanee che dovessero crescere lungo i viali e i vialetti a ridosso delle aiuole. Le operazioni prevedono anche l'uso di attrezzature manuali tipo decespugliatori zappette ecc. al fine di rimuovere le erbe disseccate dopo l'intervento chimico.

Il formulato da utilizzare dovrà di volta in volta essere concordato ed autorizzato dal Responsabile tecnico di SapienzaSport.

7. MODALITA' DI DETERMINAZIONE DEL COSTO DELLA MANODOPERA

Per la determinazione del costo della mano d'opera si è fatto riferimento al Contratto Collettivo Nazionale del Lavoro CCNL Cooperative Sociali, prendendo a riferimento la posizione A1 per il costo orario di € 17,61, comprensivo dell'utile di esercizio stimato al 10%.

F.to il Responsabile Unico del Procedimento
Dr.ssa Loredana Fani