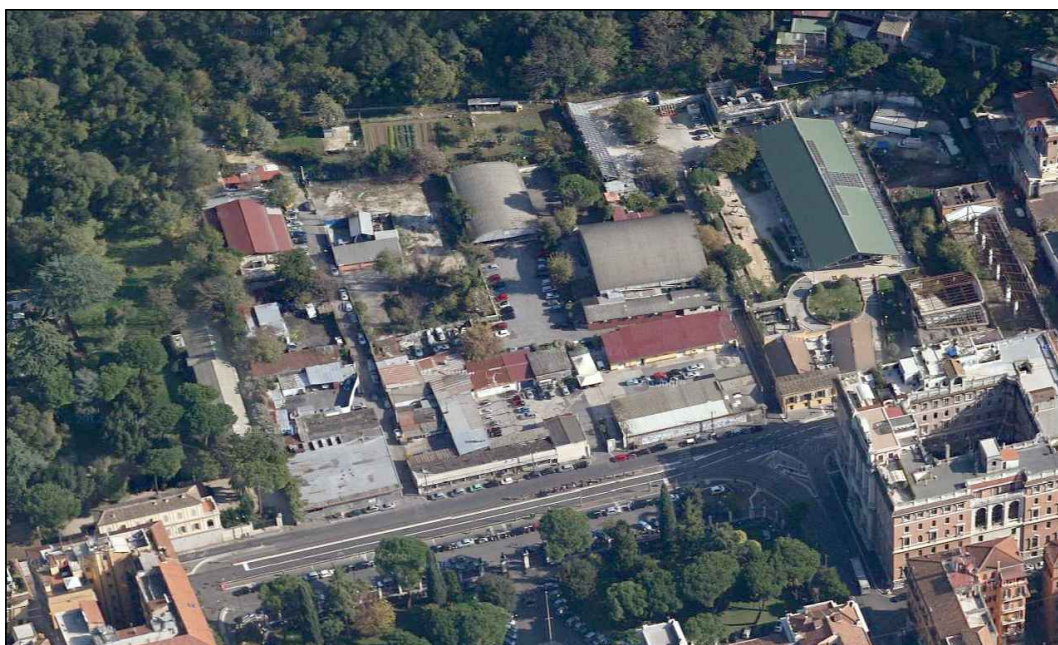




# PROGETTO DEFINITIVO

Restauro e Risanamento Conservativo



## Interventi di recupero e valorizzazione dell'area denominata Borghetto Flaminio

Edificio ex Atac (Via Mariano Fortuny - Roma)

SCALA:

ELABORATO:

ELENCO PREZZI

N° TAVOLA  
EP

DATA

04-2015

REV

01

**R.U.P.:**

arch. Claudio De Angelis

**PROGETTISTA IMPIANTI ELETTRICI,  
SPECIALI E MECCANICI:**

ing. Paolo Sodani

**PROGETTISTA DEFINITIVO E STRUTTURALE  
COORDINATORE DELLA PROGETTAZIONE:**

arch. Giuseppe Luciani

**SUPPORTO ALLA PROGETTAZIONE  
ARCHITETTONICA PER L'INSERIMENTO  
URBANISTICO:**

arch. Giuseppe Rebecchini

**SUPPORTO ALLA PROGETTAZIONE  
STRUTTURALE:**

ing. arch. Giovanni Morabito

**SUPPORTO ALLA PROGETTAZIONE  
DEGLI IMPIANTI ELETTRICI SPECIALI E  
MECCANICI:**

arch. Francesco Guglielmi

**COLLABORATORI INTERNI:**

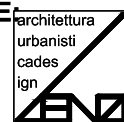
arch. Alessia Passaretta  
geom. Giovanni Perrotti

**DIRETTORE:**

arch. Paola Di Bisceglie

**COORDINAMENTO SICUREZZA IN  
FASE DI PROGETTAZIONE**

LENZI CONSULTANT S.r.l.  
arch. Braccio Oddi Baglioni



Num.Ord. TARIFFA	DESCRIZIONE DELL'ARTICOLO	unità di misura	P R E Z Z O UNITARIO
Nr. 1 A02.01.003.b	Scavo a sezione obbligata, fino alla profondità di 2,00 m dal piano di sbancamento od, in mancanza di questo, dall'orlo del cavo, di rocce sciolte di qualsiasi natura e consistenza con resistenza inferiore a 8 N/mm <sup>2</sup> (argille sciolte e compatte, sabbie, ghiaie, pozzolane, lapilli, tufi ecc.), sia in asciutto che bagnato, anche in presenza di acqua stabilizzantesi nel cavo fino all'altezza di 0,20 m esclusa l'acqua proveniente da falda, compreso altresì lo spianamento e la configurazione del fondo, il tiro in alto sull'orlo del cavo e comunque in posizione di sicurezza, le eventuali sbadacchiature di qualunque tipo e resistenza, esclusa soltanto quella a cassa chiusa: eseguito con mezzi meccanici, compreso il carico sui mezzi di trasporto <b>euro (quindici/13)</b>	m <sup>3</sup>	15,13
Nr. 2 A02.01.003.c	idem c.s. ...cassa chiusa: sovrapprezzo per profondità oltre i 2,00 m e fino a 3,00 m <b>euro (due/28)</b>	m <sup>3</sup>	2,28
Nr. 3 A02.02.002.b	Rinterro o riempimento di cavi o di buche per opere in ambito urbano con materiali selezionati, compresi spianamenti, costipazione e pilonatura a strati non superiori a 0,30 m, bagnatura e necessari ricarichi, i movimenti dei materiali per quanto sopra sia con mezzi meccanici che manuali: con l'uso di mezzi meccanici e con materiale proveniente dagli scavi di cantiere e compreso il trasporto e scarico nel luogo di impiego <b>euro (venti/39)</b>	m <sup>3</sup>	20,39
Nr. 4 A03.01.001.a	Demolizione totale di fabbricati, sia per la parte interrata che fuori terra, questa per qualsiasi altezza, comprese tutte le opere provvisoriale, con esclusione dei ponteggi esterni, nonché gli oneri d'adempimento alle vigenti disposizioni per assicurare l'incolumità a persone e cose e ogni onere e magistero per assicurare l'opera eseguita a regola d'arte secondo le normative esistenti, eseguita con mezzi meccanici e con intervento manuale ove occorrente. I materiali della demolizione restano di proprietà dell'Amministrazione a giudizio della D.L. (la misurazione vuoto per pieno sarà fatta computando le superfici esterne dei vari piani, con esclusione di aggetti, cornici e balconi, e moltiplicando dette superfici per altezza dei vari piani da solaio a solaio, per l'ultimo demolito sarà preso come limite superiore di altezza il piano di calpestio del solaio di copertura, o dell'imposta del piano di copertura del tetto, per il piano inferiore si farà riferimento alla quota inferiore di demolizione). Compreso il carico e il trasporto del materiale di risulta a discarica controllata, con esclusione degli oneri di discarica: per fabbricati in muratura di tufo, pietrame e mattoni in genere, solai in legno, con travi in ferro o in c.a., vuoto per pieno <b>euro (undici/05)</b>	m <sup>3</sup>	11,05
Nr. 5 A03.01.002.b	Demolizione di muratura di qualsiasi genere, forma e spessore nonché di volte e volticine compresi intonaci, rivestimenti, coibenti, tubazioni di qualsiasi natura (canalizzazioni idriche, termiche, elettriche, telefoniche, gas ecc.), eseguita con martello demolitore ed a qualsiasi altezza o profondità, con obbligo del taglio secondo linee stabilite, segnalazioni diurne e notturne e l'adozione di tutti gli accorgimenti atti a tutelare l'incolumità degli operai e del pubblico, riparazioni per danni arrecati a terzi e a condutture pubbliche e private (fogne, gas, acqua, elettricità, telecomunicazioni, ecc.), compreso il tiro in discesa dei materiali, il trasporto all'interno del cantiere, la cernita e l'accatastamento nei siti che verranno indicati dalla Direzione dei lavori nell'ambito del cantiere dei materiali riutilizzabili, che rimarranno di proprietà dell'Amministrazione, escluso il trasporto a rifiuto in discarica autorizzata del materiale inutilizzabile: muratura in pietrame locale o con ricorsi a mattoni <b>euro (novantauno/35)</b>	m <sup>3</sup>	91,35
Nr. 6 A03.01.003.a	Taglio a forza di muratura per limitate quantità, anche voltata, di spessore superiore ad una testa, eseguito a mano con l'ausilio di martello demolitore, per ripresa in breccia, a piccoli tratti, apertura di vani ed eliminazione di riseghe, l'adozione di tutti gli accorgimenti atti a tutelare l'incolumità degli operai e del pubblico, riparazioni per danni arrecati a terzi, e a condutture pubbliche e private, compreso il tiro in discesa dei materiali, il trasporto all'interno del cantiere, la cernita e l'accatastamento nei siti che verranno indicati dalla Direzione dei lavori nell'ambito del cantiere dei materiali riutilizzabili, che rimarranno di proprietà dell'Amministrazione escluso il trasporto a rifiuto in discarica autorizzata del materiale inutilizzabile: muratura in mattoni pieni <b>euro (duecentotré/48)</b>	m <sup>3</sup>	203,48
Nr. 7 A03.01.003.b	idem c.s. ...muratura in scaglioni di pietrame locale con ricorsi a mattoni <b>euro (centoottantatré/34)</b>	m <sup>3</sup>	183,34
Nr. 8 A03.01.004.b	Demolizione di struttura in calcestruzzo. Sono compresi: le puntellature; i ponti di servizio interni ed esterni con le relative protezioni di stuoie, e/o lamiere, e/o reti; l'impiego di mezzi d'opera adeguati alla mole delle strutture da demolire; le opere di recinzione provvisoriale; la demolizione, con ogni cautela e a piccoli tratti, delle strutture collegate o a ridosso dei fabbricati o parte dei fabbricati da non demolire, tagliando gli eventuali materiali metallici con l'ausilio di fiamma ossidrica o con sega manuale o meccanica; compreso il tiro in discesa dei materiali, il trasporto all'interno del cantiere, escluso il trasporto a rifiuto in discarica autorizzata del materiale inutilizzabile: armato con ausilio di martello demolitore meccanico <b>euro (ottantacinque/49)</b>	m <sup>3</sup>	85,49
Nr. 9 A03.01.006.b	Demolizione di solai sia orizzontali che inclinati escluso pavimento e sottofondo, compreso intonaco e/o tubazioni annegate, il tiro in discesa dei materiali, il trasporto, la cernita e l'accatastamento nei siti che verranno indicati dalla Direzione dei lavori nell'ambito del cantiere dei materiali riutilizzabili, che rimarranno di proprietà dell'Amministrazione, escluso il trasporto a rifiuto in discarica autorizzata del materiale inutilizzabile: in putrelle e tavelloni <b>euro (zero/10)</b>	m <sup>2</sup> /mm	0,10
Nr. 10 A03.01.007	Smontaggio di impalcati in legno di solai, composti da listelli, travetti e tavolati, esclusa la grossa orditura portante, compresi la schiodatura, la smuratura, la cernita dell'eventuale materiale di recupero, calo in basso e l'avvicinamento al luogo di deposito provvisorio che verrà indicato dalla Direzione dei lavori nell'ambito del cantiere dei materiali riutilizzabili, che rimarranno di proprietà dell'Amministrazione, escluso il trasporto a rifiuto in discarica autorizzata del materiale inutilizzabile <b>euro (diciassette/04)</b>	m <sup>2</sup>	17,04
Nr. 11 A03.01.009.b	Demolizione di muratura di tamponamento e di tramezzi, compresi intonaci, rivestimenti, coibenti, tubazioni di qualsiasi natura (canalizzazioni idriche, termiche, elettriche, telefoniche, gas ecc.), eseguita anche con l'ausilio di idonei mezzi, compreso il tiro in discesa dei materiali, il trasporto, la cernita e l'accatastamento nei siti che verranno indicati dalla Direzione dei lavori nell'ambito del		

Num.Ord. TARIFFA	DESCRIZIONE DELL'ARTICOLO	unità di misura	P R E Z Z O UNITARIO
	cantiere dei materiali riutilizzabili, che rimarranno di proprietà dell'Amministrazione, escluso il trasporto a rifiuto in discarica autorizzata del materiale inutilizzabile: blocchi in calcestruzzo spessore totale fino a 200 mm <b>euro (nove/30)</b>	m <sup>2</sup>	9,30
Nr. 12 A03.01.011.a	Spicconatura di intonaco a vivo di muro, di spessore fino a 3 cm, compresi l'onere di esecuzione anche a piccole zone, la spazzolatura delle superfici, il tiro in discesa dei materiali, il trasporto, l'accatastamento nell'ambito del cantiere, escluso il trasporto a rifiuto in discarica autorizzata del materiale inutilizzabile: a mano <b>euro (sei/20)</b>	m <sup>2</sup>	6,20
Nr. 13 A03.01.011.b	idem c.s. ...materiale inutilizzabile: con l'ausilio di mezzi meccanici <b>euro (quattro/23)</b>	m <sup>2</sup>	4,23
Nr. 14 A03.01.014.a	Demolizione di sottofondi di pavimenti (gretoni e simili) compreso nell'ambito del cantiere, escluso il trasporto a rifiuto in discarica autorizzata del materiale inutilizzabile: massi e massetti di malta di calce e pozzolana o calcestruzzi non armati <b>euro (settantadue/30)</b>	m <sup>3</sup>	72,30
Nr. 15 A03.01.015.b	Demolizione di pavimento, compreso il sottofondo dello spessore fino a 5 cm, posto in opera a mezzo di malta o colla, calo in basso e l'avvicinamento al luogo di deposito provvisorio nell'ambito del cantiere, escluso il trasporto a rifiuto in discarica autorizzata del materiale inutilizzabile: in marmettoni e simili <b>euro (dodici/39)</b>	m <sup>2</sup>	12,39
Nr. 16 A03.01.019.d .01	Esecuzione di tracce nella muratura, eseguite a mano, compresi la chiusura delle tracce e l'avvicinamento del materiale di risulta al luogo di deposito provvisorio, in attesa del trasporto allo scarico: per tracce di piccola sezione: in muratura di mattoni pieni <b>euro (cinque/68)</b>	m	5,68
Nr. 17 A03.02.004.a	Smontaggio della grossa armatura in legno compresi ferramenta, smuratura delle strutture stesse, cernita del materiale riutilizzabile e avvicinamento al luogo di deposito provvisorio; escluso il solo calo in basso: per strutture semplici quali arcarecci, travi, ecc. <b>euro (settantaquattro/89)</b>	m <sup>3</sup>	74,89
Nr. 18 A03.02.005	Rimozione di strutture realizzate con qualsiasi tipo di profilato metallico, compresi la smuratura degli elementi, la cernita del materiale riutilizzabile e l'avvicinamento al luogo di deposito provvisorio, escluso il solo calo in basso. <b>euro (zero/57)</b>	kg	0,57
Nr. 19 A03.02.006	Rimozione di impalcati in legno di controsoffitti composti da listelli, travetti e tavolati, compresi la schiodatura, la smuratura e la cernita dell'eventuale materiale di recupero e l'avvicinamento al luogo di deposito provvisorio, escluso il solo calo in basso <b>euro (nove/30)</b>	m <sup>2</sup>	9,30
Nr. 20 A03.02.013.a	Rimozione di gradini, soglie e simili in marmo o pietra naturale, per uno spessore di 3 cm, compresi il sottofondo dello spessore fino a 5 cm e l'avvicinamento a luogo di deposito provvisorio, eseguita con particolare cura, compresa cernita ed eventuale numerazione delle lastre da riutilizzare, escluso il solo calo in basso: lastre di spessore fino a 3 cm <b>euro (sedici/53)</b>	m <sup>2</sup>	16,53
Nr. 21 A03.02.027	Smontaggio di infissi esterni in legno come finestre, sportelli a vetri, persiane, ecc., calcolato sulla superficie, inclusa l'eventuale parte vetrata, compresi telaio, controtelaio, smuratura delle grappe o dei tasselli di tenuta ed eventuale taglio a sezione degli elementi <b>euro (undici/36)</b>	m <sup>2</sup>	11,36
Nr. 22 A03.02.029	Smontaggio di infissi in profilato di ferro o di alluminio calcolato sulla superficie, inclusa l'eventuale parte vetrata, compresi telaio, controtelaio, smuratura delle grappe o dei tasselli di tenuta ed eventuale taglio a sezione degli elementi <b>euro (sedici/01)</b>	m <sup>2</sup>	16,01
Nr. 23 A03.03.001.b	Tiro in alto o calo in basso di materiali a mezzo di elevatore meccanico se preventivamente autorizzato dalla D.L. compreso l'onere di carico e scarico dei materiali: valutazione a peso <b>euro (zero/02)</b>	kg	0,02
Nr. 24 A03.03.005.b	Carico e trasporto a discariche e/o impianti autorizzati che dovranno vidimare copia del formulario d'identificazione del rifiuto trasportato secondo le norme vigenti, con qualunque mezzo, di materiale proveniente da demolizioni e scavi, anche se bagnato compreso il carico eseguito con mezzi meccanici o a mano e il successivo scarico. Esclusi gli oneri di discarica: compreso il carico effettuato da pale meccaniche <b>euro (otto/42)</b>	ton	8,42
Nr. 25 A03.03.007.a	Compenso alle discariche autorizzate o impianto di riciclaggio, comprensivo tutti gli oneri, tasse e contributi, per conferimento di materiale di risulta proveniente da demolizioni per rifiuti speciali inerti. L'attestazione dello smaltimento dovrà essere attestato a mezzo dell'apposito formulario di identificazione rifiuti debitamente compilato e firmato in ogni sua parte. La consegna del modulo del formulario alla D.L. autorizzerà la corresponsione degli oneri. rifiuti inerti non recuperabili <b>euro (undici/00)</b>	ton	11,00
Nr. 26 A03.03.007.c	idem c.s. ...degli oneri. terre e rocce non recuperabili <b>euro (undici/00)</b>	ton	11,00
Nr. 27 A03.03.007.j	idem c.s. ...degli oneri. legno <b>euro (zero/24)</b>	kg	0,24
Nr. 28 A06.01.001.0	Calcestruzzo per sottofondazioni, riempimenti e massetti, in opera, a prestazione garantita con classe di consistenza S4, con dimensione massima degli aggregati di 32 mm. Sono esclusi i ponteggi, le casseforme, il ferro di armatura e l'utilizzo della pompa per		

Num.Ord. TARIFFA	DESCRIZIONE DELL'ARTICOLO	unità di misura	P R E Z Z O UNITARIO
1.b	il getto. Classe di esposizione ambientale XC0 Classe di resistenza a compressione C 12/15 – Rck 15 N/mm² <b>euro (centosedici/12)</b>	m³	116,12
Nr. 29 A06.01.002.0 1.01.a	Calcestruzzo per strutture di fondazione ed interrate e/o strutture a contatto con acque aggressive, in opera, a prestazione garantita, conforme alle norme UNI EN 206-1 e UNI 11104 con classe di consistenza S4, con dimensione massima degli aggregati di 32 mm. Sono esclusi i ponteggi, le casseforme, il ferro di armatura e l'utilizzo della pompa per il getto. Classe di esposizione ambientale XC2 classe di resistenza a compressione C 25/30 – Rck 30 N/mm² <b>euro (centoventiotto/16)</b>	m³	128,16
Nr. 30 A06.01.002.0 2.01.a	Calcestruzzo per strutture in elevazione, in opera, a prestazione garantita, conforme alle norme UNI EN 206-1 e UNI 11104 con classe di consistenza S4, con dimensione massima degli aggregati di 32 mm. Sono esclusi i ponteggi, le casseforme, il ferro di armatura e l'utilizzo della pompa per il getto. Classe di esposizione ambientale XC1 classe di resistenza a compressione C 25/30 – Rck 30 N/mm² <b>euro (centotrentaquattro/16)</b>	m³	134,16
Nr. 31 A06.01.002.0 9.a	Nolo di pompa autocarrata per i primi 30 m³ di getto comprensivo di ogni onere e magistero per tale utilizzo. Costo a prestazione. con braccio fino a 36 ml <b>euro (settecentoquarantacinque/11)</b>	cad	745,11
Nr. 32 A06.01.002.0 9.c	idem c.s. ....a prestazione. Compenso aggiuntivo per ogni m³ pompato oltre i primi 30 m³ <b>euro (undici/89)</b>	m³	11,89
Nr. 33 A06.02.001.b	Acciaio in barre per armature di conglomerato cementizio lavorato e tagliato a misura, sagomato e posto in opera a regola d'arte, compreso ogni sfrido, legature, ecc.; nonché tutti gli oneri relativi ai controlli di legge; del tipo B 450 C in barre lisce o ad aderenza migliorata, del tipo controllato in stabilimento: lavorato in stabilimento <b>euro (uno/23)</b>	kg	1,23
Nr. 34 A06.02.002	Rete in acciaio elettrosaldata a maglia quadra di qualsiasi dimensione per armature di conglomerato cementizio lavorata e tagliata a misura, posta in opera a regola d'arte, compreso ogni sfrido, legature, ecc., diametro tondino da 4 mm a 12 mm <b>euro (uno/43)</b>	kg	1,43
Nr. 35 A06.03.001.a	Casseforme rette per getti di conglomerati cementizi semplici o armati compresi armo, disarmante disarmo, opere di puntellatura e sostegno fino ad un'altezza di 4 m dal piano di appoggio; eseguite a regola d'arte e misurate secondo la superficie effettiva delle casseforme a contatto con il calcestruzzo: per plinti di fondazione, per fondazioni rettilinee continuee (travi rovesce, murature di sotterraneo) <b>euro (ventidue/49)</b>	m²	22,49
Nr. 36 A06.03.001.b	idem c.s. ....il calcestruzzo: travi, solai e solette piene, rampe di scale, pianerottoli, gronde <b>euro (trentadue/80)</b>	m²	32,80
Nr. 37 A06.03.001.c	idem c.s. ....il calcestruzzo: per pilastri, pareti rettilinee in elevazione <b>euro (ventiotto/00)</b>	m²	28,00
Nr. 38 A07.01.002.f	Solaio misto di cemento armato e laterizio per strutture piane costituito da pignatte interposte a travetti prefabbricati in laterizio con traliccio in ferro idoneo a sopportare, oltre che i carichi permanenti, un sovraccarico accidentale di 20 N/mm² (circa 200 kgf/m²), interasse 50 cm, soletta superiore in calcestruzzo spessore 4 cm di classe non inferiore a C25/30 - Rck 300 N/mm², compresi l'onere delle armature di sostegno per altezza massima di 4 m dal piano di appoggio all'intradosso del solaio e quant'altro necessario per dare il solaio finito a regola d'arte, escluso il ferro delle armature supplementari agli elementi prefabbricati: per altezza totale di 26 cm <b>euro (settantatre/60)</b>	m²	73,60
Nr. 39 A07.01.004.c	Compenso ai solai misti di cemento armato e laterizio, gettati in opera per strutture piane: per ogni 5 N/mm² (circa 50 kgf/m²) in più o in meno di sovraccarico accidentale <b>euro (due/26)</b>	m²	2,26
Nr. 40 A07.01.009.b	Solaio in profilati di ferro e tavelloni forati per formazione di camere d'aria, compreso l'onere di tracce ed incassi sulle murature, esclusa la fornitura del profilato in ferro e degli eventuali conglomerati di riempimento: con doppio tavellonato, il superiore dello spessore di 6÷7 cm e l'inferiore dello spessore di 3 cm per la formazione di camere d'aria <b>euro (ventitre/63)</b>	m²	23,63
Nr. 41 A07.03.004	Massetto di sottofondo di malta di cemento tipo 32.5 dosato a 300 kg per 1,00 m³ di sabbia per piano di posa di pavimentazioni sottili (linoleum, gomma, piastrelle resilienti, ecc.) dello spessore non inferiore a 2-3 cm dato in opera ben battuto e livellato <b>euro (dieci/59)</b>	m²	10,59
Nr. 42 A08.01.023.b	Canale di gronda in rame o lamiera di ferro zincato, comunque sagomato, di spessore 6/10 mm a bordo a cordone, in opera, comprese lavorazioni e saldature, cicogne dello stesso materiale murate o chiodate alla distanza di un metro fra una e l'altra, legature con filo di ferro zincato o rame: in lamiera zincata dello sviluppo della sezione di 330 mm <b>euro (diciassette/61)</b>		17,61
Nr. 43 A08.01.024.b	Tubi di lamiera in rame o in ferro zincato dello spessore di 6/10 mm per pluviali, canne di ventilazione e simili, in opera con le necessarie lavorazioni e saldature, cravatte murate compresi i gomiti: in lamiera zincata del diametro di 100 mm <b>euro (undici/93)</b>		11,93
Nr. 44 A08.01.025.a	Scossalina in rame o in lamiera di ferro zincato di spessore di 6/10 mm comunque sagomata, in opera, comprese lavorazioni e saldature, staffe dello spessore di 2-3 mm dello stesso materiale fissate su caldana o tasselli di legno: in lamiera zincata dello sviluppo		



Num.Ord. TARIFFA	DESCRIZIONE DELL'ARTICOLO	unità di misura	P R E Z Z O UNITARIO
	della sezione di 300 mm <b>euro (dieci/23)</b>	m	10,23
Nr. 45 A09.02.001.a	Muratura di mattoni dello spessore superiore ad una testa con malta a 3 ql di calce per m³ di pozzolana, retta o curva ed a qualsiasi altezza, compresi oneri e magisteri per l'esecuzione di ammorsature, spigoli, riseghe, ecc. e quanto altro si renda necessario a realizzare l'opera a perfetta regola d'arte: con mattoni pieni comuni <b>euro (trecentodiciannove/27)</b>	m³	319,27
Nr. 46 A09.02.005.c .01	Muratura di mattoni posti in foglio con malta, retta o curva ed a qualsiasi altezza, compresi oneri e magisteri per l'esecuzione di ammorsature e quanto altro si renda necessario a realizzare l'opera a perfetta regola d'arte: con mattoni a sei fori ( 8/10 x 14 x 28 cm): con malta idraulica <b>euro (trentauno/26)</b>	m²	31,26
Nr. 47 A09.02.006.a .01	Muratura per opere in elevazione realizzata con blocchi di laterizio alveolato, di cui alla norma UNI 1745 con valori di trasmittanza termica non adeguati alla normativa vigente, retta o curva ed a qualsiasi altezza, compresi oneri e magisteri per l'esecuzione di ammorsature e quanto altro si renda necessario a realizzare l'opera a perfetta regola d'arte: con blocchi, aventi giacitura dei fori orizzontali e percentuale di foratura pari al 60÷70%: spessore 12,5 cm <b>euro (cinquantatre/33)</b>	m²	53,33
Nr. 48 A09.02.006.a .03	idem c.s. ...60÷70%: spessore 20 cm <b>euro (sessanta/58)</b>	m²	60,58
Nr. 49 A09.02.007.c .02	Muratura per opere in elevazione realizzata con blocchi di laterizio alveolato, di cui alla norma UNI 1745 ad elevate prestazioni termiche, retta o curva ed a qualsiasi altezza, compresi oneri e magisteri per l'esecuzione di ammorsature e quanto altro si renda necessario a realizzare l'opera a perfetta regola d'arte: con blocchi per murature portanti anche in zona sismica allettati con malta termica: spess. 35 cm x25x25 trasmittanza termica = 0,39 W/ m² K <b>euro (centouno/76)</b>	m²	101,76
Nr. 50 A11.01.002.b .01	Isolamento termico in estradosso di coperture piane a terrazzo o inclinate eseguito, mediante posa a secco, con pannelli rigidi di materiale isolante su piano di posa già preparato, compreso tiro in alto del materiale, realizzato con pannelli in: pannelli isolanti in lana di roccia, densità 155 kg/m³, conducibilità termica ? = 0,038 W/m°K spessore 6 cm <b>euro (trenta/40)</b>	m²	30,40
Nr. 51 A11.01.002.b .02	idem c.s. ...0,038 W/m°K per ogni cm in più <b>euro (tre/98)</b>	m²	3,98
Nr. 52 A11.01.002.f .01	Isolamento termico in estradosso di coperture piane a terrazzo o inclinate eseguito, mediante posa a secco, con pannelli rigidi di materiale isolante su piano di posa già preparato, compreso tiro in alto del materiale, realizzato con pannelli in: polistirene espanso estruso (XPS) densità 33-35 kg/m³, conducibilità termica ? = 0,035 W/m°K spessore 3 cm <b>euro (sedici/85)</b>	m²	16,85
Nr. 53 A11.01.002.f .02	idem c.s. ...0,035 W/m°K per ogni cm in più <b>euro (tre/69)</b>	m²	3,69
Nr. 54 A11.02.001.b .01	Isolamento termico a cappotto di pareti esterne ed interne già preparate, eseguito mediante pannelli rigidi di materiale isolante fissati con malta adesiva specifica e tassellature con chiodi in moplen a testa tonda larga, completo di intonaco sottile, armato con speciale tessuto in fibra di vetro, escluse tinteggiature. Impiegando elementi isolanti in: pannelli in lana di roccia conducibilità termica ? = 0,036 W/m°K spessore 4 cm <b>euro (cinquantasei/40)</b>	m²	56,40
Nr. 55 A11.02.001.b .02	idem c.s. ...0,036 W/m°K per ogni cm in più <b>euro (quattro/41)</b>	m²	4,41
Nr. 56 A12.01.002.a	Intonaco grezzo o rustico, o frattazzato, costituito da un primo strato di rinaffo o sbruffatura e da un secondo strato tirato in piano a frattazzo rustico, applicato con predisposte poste e guide, su pareti verticali e quanto occorre per dare l'opera finita a regola d'arte. Esclusi i ponteggi con malta di calce idrata e sabbia composta da 400 kg di calce per 1,00 m³ di sabbia <b>euro (diciotto/82)</b>	m²	18,82
Nr. 57 A12.01.003.a	Intonaco civile formato da un primo strato di rinaffo o sbruffatura, da un secondo strato tirato in piano con regolo e frattazzo con predisposte poste e guide, rifinito con sovrastante strato di colla della stessa malta passato al crivello fino, lisciata con frattazzo metallico alla pezza, su pareti verticali e quanto occorre per dare l'opera finita a regola d'arte. Esclusi i ponteggi con malta di calce idrata e sabbia composta da 400 kg di calce per 1,00 m³ di sabbia <b>euro (ventisei/60)</b>	m²	26,60
Nr. 58 A12.01.020	Compenso agli intonaci per l'applicazione di rete metallica zincata in pannelli del peso di 0,85 kg/m² e con ferro dello spessore di 0,25 mm <b>euro (due/32)</b>	m²	2,32
Nr. 59 A13.01.011.a	Controsoffitto fonoassorbente piano realizzato con pannelli in fibre di legno mineralizzate e cemento, montati su struttura metallica in lamiera di acciaio zincato preverniciato a vista ancorata alla struttura muraria e al soprastante solaio mediante pendinatura regolabile a distanza non maggiore di 60 cm, compresa la stessa struttura metallica, le opere provvisoriale, i ponteggi e quanto altro occorre per dare l'opera finita: spessore 2,5 cm <b>euro (venticinque/04)</b>	m²	25,04

Num.Ord. TARIFFA	DESCRIZIONE DELL'ARTICOLO	unità di misura	P R E Z Z O UNITARIO
Nr. 60 A14.01.007	Pavimento autolivellante, realizzato con resine poliuretaniche senza solventi steso direttamente su supporto esistente, convenientemente preparato, con spessore di 2 mm circa, esclusa preparazione, avente caratteristiche di decontaminabilità, dielettricità e inattaccabilità ad acidi, oli, carburanti, alcali <b>euro (trentacinque/12)</b>	m²	35,12
Nr. 61 A14.01.009.a	Pavimento di marmette di cemento e graniglia di marmo ad uno o più colori correnti, delle dimensioni 25 x 25 cm dello spessore di 17 ÷ 23 mm, poste in opera su un letto di malta bastarda, previo spolvero di cemento tipo 32.5, giunti connessi con cemento puro, tagli e sfridi: con graniglia fine (0,5÷5 mm) <b>euro (ventinove/08)</b>	m²	29,08
Nr. 62 A14.01.012.d	Pavimento in lastre di travertino o pietra di prima scelta avente perimetro minimo di 120 cm di forma quadrata o rettangolare, di spessore di 2 cm, poste in opera su un letto di malta bastarda, previo spolvero di cemento tipo 32.5 con giunti connessi a cemento bianco o colorato compresi tagli e sfridi: pietra arenaria grigio perla (carico di rottura minimo 500 kg/cm²) PIETRA SERENA <b>euro (ottantanove/86)</b>	m²	89,86
Nr. 63 A14.01.012.h	idem c.s. ...e sfridi: compenso per ogni cm di maggior spessore ( Percentuale del 20 % ) <b>euro (diciassette/87)</b>		17,87
Nr. 64 A14.01.018.b .01	Pavimento in piastrelle di grés fine porcellanato (prima scelta) poste in opera su letto di malta bastarda, previo spolvero di cemento tipo 32.5 con giunti connessi a cemento bianco o idoneo sigillante, compresi tagli, sfridi e pulitura finale: dimensioni 30 x 30 cm: tinta unita naturale <b>euro (quarantauno/32)</b>	m²	41,32
Nr. 65 A14.02.002.a	Rivestimento di pareti interne con piastrelle di grés con superficie liscia, poste in opera su intonaco rustico da pagarsi a parte, di malta bastarda, compresi l'allettamento con la stessa malta o con collante, le stuccature dei giunti con cemento colorato o idoneo sigillante, i pezzi speciali, i terminali, gli zoccoli e la pulitura: grés ceramico a colori chiari 7,5 x 15 cm <b>euro (trentadue/33)</b>	m²	32,33
Nr. 66 A14.02.006.b .04	Rivestimento di pareti in lastre di marmo, pietra e graniti dello spessore di 2 cm, delle dimensioni non superiori a 150 x 65 cm e non inferiori a 40 x 20 cm e comunque con uno sviluppo non inferiore a 120 cm, con coste fresate a spigoli vivi, con faccia a vista, arrotate e levigate, poste in opera con malta bastarda, compresi la stuccatura, la stilatura e suggellatura dei giunti con malta di cemento, i beveroni, gli eventuali fori e grappe e la pulizia finale, esclusa la lucidatura a piombo: pietra: pietra arenaria grigio perla (carico di rottura minimo 500 kg/cm²) <b>euro (centoquattro/32)</b>	m²	104,32
Nr. 67 A14.02.010.d	Zoccolino battiscopa in grés fine porcellanato di prima scelta delle dimensioni di 8/10 x 20/30 cm posto in opera con malta bastarda compresa stuccatura, sigillatura e pulizia finale: tinta unita levigato, granigliato levigato <b>euro (quattordici/20)</b>	m	14,20
Nr. 68 A16.01.003.c	Portone alla mercantile ad una o due partite anche di diversa larghezza in legno costituito da telaio maestro di sezione minima di mm 80x45, parte mobile con intelaiatura di sezione mm 80x35 circa a tre o più riquadri, con pannelli lisci di spessore mm 20, incastrato parzialmente o totalmente nella stessa intelaiatura e rivestimento esterno con doghe, dello spessore non inferiore a mm 20 e di larghezza superiore a mm 60, fissate con viti e colla alla sottostante struttura, unite a battente e perline o sagomate e gocciolatoio incastrato della sezione di mm 60x50 se richiesto; il tutto in opera con eventuali listelli coprifilo e completo di tre cerniere rinforzate, della lunghezza non inferiore a mm 160, un pomo o maniglia di ottone ed una serratura tipo Yale con tre chiavi di douglas <b>euro (cinquecentosettantauno/91)</b>	m²	571,91
Nr. 69 A16.01.010.a .04	Finestre, porte finestre o finestre a bandiera in legno ad una, due, tre o quattro ante in legno, apribile a battente o a vasistas o con comparti fissi, guida a canale nei riquadri interni per il fissaggio del vetro, gocciolatoio in alluminio elettrocolorato, guarnizioni sulle ante e sul telaio elettrosaldate sugli angoli. Ferramenta per apertura ad anta normale con maniglia in lega leggera anodizzata e cerniere tipo anuba tropicalizzate, paletti ad unghia per infisso a tre o quattro ante. Legno trattato con due mani di impregnante al naturale o colorato previo trattamento contro funghi o tarli. Esclusi i vetri, comprese mostre e contromostre della sezione di 65x12 mm ed ogni altro accessorio (minimo da contabilizzare 1,50 m²): con telaio maestro ed ante dello spessore compreso tra 51 e 60 mm in castagno o rovere <b>euro (seicentocinquanta/00)</b>	m²	650,00
Nr. 70 A16.01.021.b	Corrimano per ringhiere, di scale o parapetti in muratura, di pino del nord, dello spessore di 4÷5 cm, con sagomatura, squadatura, connesso ad angolo: di larghezza fino a 12 cm <b>euro (venticinque/55)</b>	m	25,55
Nr. 71 A17.01.001.a	Ferro in profilati laminati a caldo di qualsiasi sezione e dimensione (serie IPE, IPN, HEA, HEB, HEM, UPN), fornito e posto in opera in conformità alle norme CNR 10011, comprese piastre, squadre, tiranti, bullonatura con bulloni di qualsiasi classe o saldatura, eventuali tagli e fori, le opere provvisorie, le opere murarie per la posa in opera ed ogni altro onere e magistero: in acciaio Fe360B <b>euro (tre/12)</b>	kg	3,12
Nr. 72 A17.01.002.a	Ferro in profilati laminati a caldo di qualsiasi tipo, sezione e dimensione, per tralicci, capriate, travi composte in genere, fornito e posto in opera in conformità alle norme CNR 10011, compresa la bullonatura con bulloni di qualsiasi classe o saldatura, l'eventuale esecuzione di fori e tagli, le opere provvisorie, le opere murarie per la posa in opera, ed ogni altro onere e magistero: in acciaio Fe360B <b>euro (quattro/52)</b>	kg	4,52
Nr. 73 A17.01.004.b	Manufatti per strutture metalliche secondarie (arcarecci, membrature secondarie in genere, irrigidimenti verticali e orizzontali, ecc) in profilati a freddo compresi i pressopiegati e profilati a caldo, forniti e posti in opera in conformità alle norme CNR 10011; comprese le piastre di attacco, il taglio a misura, le forature, le bullonature con bulloni di qualsiasi classe o saldatura ed ogni altro onere e		

Num.Ord. TARIFFA	DESCRIZIONE DELL'ARTICOLO	unità di misura	P R E Z Z O UNITARIO
	magistero: con profilati a caldo <b>euro (tre/12)</b>	kg	3,12
Nr. 74 A17.01.006.b	Grigliati tipo elettroforgiato per gradini, piatti, portanti e a maglia delle dimensioni dipendenti dai carichi di esercizio e dall'interasse delle travi portanti, completi di ganci fermagriagliato e accessori vari, forniti e posti in opera compreso ogni onere e magistero: acciaio zincato a caldo <b>euro (sette/00)</b>	kg	7,00
Nr. 75 A17.01.008	Lamiere in ferro sagomate dette anche grecate, per solai e coperture in genere negli spessori da 0,8÷1,5 mm date in opera, compresi il tiro in alto ed ogni altro onere <b>euro (due/88)</b>	kg	2,88
Nr. 76 A17.01.009	Tirafondi per ancoraggio dei pilastri alle fondazioni, realizzati mediante barre tonde di acciaio di qualsiasi diametro e qualsiasi quantità, filettati in testa per una adeguata lunghezza, e dotati di un sistema di aggrappaggio al calcestruzzo in uno dei seguenti modi: - ganci ricavati con ripiegatura dei tirafondi impegnati su barrotti in ferro tondo; - piastre in ferro piatto saldate all'estremità inferiore dei tirafondi; - barre in profilati collegate alle estremità inferiore dei tirafondi; compresa la contropiastra a perdere da utilizzare per il posizionamento dei tirafondi, i dadi, gli spessori di aggiustaggio per la piombatura del pilastro e quanto altro occorre per dare i tirafondi finiti <b>euro (quattro/82)</b>	kg	4,82
Nr. 77 A17.02.004.f	Infissi in ferro per porte e finestre in profilati scatolati, costituita da telaio a muro dello spessore di 10/10 di mm con superficie a battuta, soglia opportunamente sagomata per ricevere le battute, di rialzo della soglia in pietra e per assicurare il perfetto e continuo sgocciolamento dell'acqua piovana e di condensa, parti apribili a battente normale ed anche con sopraluce a vasistas dello spessore di 10/10 di mm, completi di regoletti fermavetro con viti autofilettanti, di cerniere della lunghezza di 80 mm, ad ali incassate fuori vista, in lamiera di acciaio rinforzato con perni e rondelle in ottone, di zanche laminari di ancoraggio ai muri, di cremonese con organo di movimento all'interno del profilato scatolare con maniglia a leva in lega metallica pressofusa cromata o verniciata con resine epossidiche, compasso ad asta di manovra nel caso di infissi con apertura a vasistas, con manopole di ottone, in opera, compresa una passata di vernice antiruggine al cromato di zinco ed ogni onere e magistero. I profilati tubolari saranno a tenuta stagna realizzata dalla sigillatura dei bordi delle lamiere per mezzo di un cordone di doppio aggraffaggio interno, continuo, ribattuto; esclusi soltanto i vetri: in profilati tubolari zincati <b>euro (centotrentauno/57)</b>	m²	131,57
Nr. 78 A17.02.015	Zincatura di prodotti in acciaio con trattamento di protezione contro la corrosione mediante immersione in vasche contenenti zinco fuso alla temperatura di circa 450 °C previo decapaggio, lavaggio, ecc. e quanto altro necessario per ottenere un prodotto finito secondo norma UNI-E-10147 <b>euro (zero/87)</b>	kg	0,87
Nr. 79 A19.01.002.b	Cristallo di sicurezza stratificato tipo "Visarm" composti da due cristalli uniti tra loro con un foglio di plastico perfettamente trasparente polivinilbutirrale compresa posa in opera, pulizia e sfridi, minimo da contabilizzare 1 m²: spessore 8/9 mm <b>euro (settantatre/15)</b>	m²	73,15
Nr. 80 A19.01.016.a	Pareti vetrate con profilati di vetro ad U disposti a greca o a pettine, fornite e poste in opera, compresi l'impiego di mastice speciale ai siliconi tra costa e costa dei profilati, per la sigillatura dei giunti, la guarnizione in gomma agli attacchi con l'armatura metallica di ancoraggio (da pagarsi a parte) e ogni altro onere e magistero per dare l'opera finita a perfetta regola d'arte: con profilati semplici di tipo normale <b>euro (quarantacinque/49)</b>	m²	45,49
Nr. 81 A20.01.011.b .01	Tinteggiatura a calce di pareti, soffitti, volte, ecc. Previa mano di preparazione (imprimitura) con latte di calce idoneamente diluita, esclusi i ponteggi esterni e la preparazione delle pareti con rasatura e stuccatura: su superfici esterne con colori minerali o terre ordinarie: per uno strato a coprire eseguito a pennello <b>euro (tre/20)</b>	m²	3,20
Nr. 82 A20.01.013.a .01	Tinteggiatura con pittura lavabile di resina sintetica emulsionabile (idropittura) in tinte non forti a tre mani a coprire, esclusi i ponteggi esterni, la preparazione delle superfici con rasatura stuccatura e imprimitura: su superfici interne: con pitture viniliche <b>euro (cinque/16)</b>	m²	5,16
Nr. 83 A20.01.014.a	Tinteggiatura a base di smalti murali, a due mani a coprire, esclusi i ponteggi esterni, la preparazione delle superfici con rasatura, stuccatura e imprimitura: con idrosmalto satinato <b>euro (otto/37)</b>	m²	8,37
Nr. 84 A20.03.001.a	Sverniciatura di opere in metallo di qualsiasi forma ad esclusione delle superfici lisce, compreso l'uso dei solventi idonei per le parti più tenaci, mediante ripetuti passaggi di: carteggiatura e pulitura con impiego di spazzola metallica <b>euro (sette/75)</b>	m²	7,75
Nr. 85 A20.03.005	Applicazione di pittura antiruggine su superfici già preparate con vernici di minio <b>euro (quattro/13)</b>	m²	4,13
Nr. 86 A20.03.006.c	Pitture su metalli Applicazione di pitture antiruggine su manufatti, da conteggiare a metro lineare: fino a 10 cm di diametro <b>euro (uno/70)</b>		1,70
Nr. 87 A20.03.008.c	Pitture su metalli Verniciatura con smalto sintetico opaco, su manufatti in ferro da conteggiare a metro lineare, a due mani a coprire: fino a 10 cm di diametro <b>euro (tre/87)</b>		3,87

Num.Ord. TARIFFA	DESCRIZIONE DELL'ARTICOLO	unità di misura	P R E Z Z O UNITARIO
Nr. 88 A21.01.005.b	Perforazioni di muratura di qualsiasi genere e spessore, con trapano elettrico a rotazione e percussione eseguita senza arrecare danni di alcun tipo alle strutture attraversate, compreso ogni onere e magistero per l'approntamento del macchinario, usura di punte, energia elettrica, spostamenti vari ecc.; compreso l'onere per l'esecuzione dei fori in muratura di scarsa coesione e pericolanti, immissione nei fori di tubetti in plastica e bloccaggio nel supporto murario tramite stuccatura con malte premiscelate, la collocazione in opera di barre di acciaio alettato in ragione di 2 kg circa per metro di perforazione, esclusa l'armatura metallica: muratura in pietrame o mattoni <b>euro (uno/45)</b>	m/mm	1,45
Nr. 89 A21.01.007	Barre di acciaio ad aderenza migliorata, di qualsiasi diametro, per l'esecuzione di cuciture a consolidamento delle murature lesionate, compreso lo sfrido ed il taglio a misura <b>euro (uno/61)</b>	kg	1,61
Nr. 90 A21.01.008.a	Iniezioni per consolidamento di murature, in perfori non armati, di miscela composta da calce ed acqua, pozzolana super ventilata, sabbia fine, con dosature secondo le indicazioni della D.L. Sono compresi: la miscela fino a tre volte il volume del perforo; la mano d'opera necessaria alla miscelazione della malta; il pompaggio a pressione controllata a mezzo di gruppo miscelatore-iniettore manuale o elettromeccanico; il controllo dell'assorbimento delle murature alla pressione esercitata; i materiali occorrenti; le attrezzature necessarie; il fissaggio e la successiva asportazione dei boccali. È inoltre compreso quanto altro occorre per dare il lavoro finito: per perfori fino a 35 mm <b>euro (venti/35)</b>	m	20,35
Nr. 91 A21.01.011.b	Iniezioni con resine epossidiche bicomponenti di strutture in c.a., per cuciture di lesioni, passanti o non, di elementi fessurati, eseguite in fori predisposti accuratamente lavati e asciugati, da realizzarsi nel seguente modo: a) stuccatura del perimetro della lesione con adesivi epossidici morbidi e collocazione di tubetti di iniezione e di sfizio; b) pulitura con aria compressa ad avvenuto indurimento dell'adesivo; c) iniezione di resine epossidiche eseguite a bassa pressione con le seguenti caratteristiche tecniche minime di riferimento: (da certificare) - resistenza a compressione = 38 N/mm <sup>2</sup> - resistenza a flessotrazione = 25 N/mm <sup>2</sup> - resistenza a trazione diretta = 25 N/mm <sup>2</sup> - adesione al calcestruzzo (rottura cls) 3 N/mm <sup>2</sup> - adesione al ferro da 10 a 15 N/mm <sup>2</sup> - modulo elastico da 1x1000 N/mm <sup>2</sup> a 2x1000 N/mm <sup>2</sup> . È inoltre compreso il nolo dei macchinari, solventi speciali per la loro pulizia dopo ogni trattamento e spostamento di fronte. lesioni medio grosse <b>euro (centosessantadue/84)</b>	m	162,84
Nr. 92 A21.01.013.b	Intonaco armato di pareti qualsiasi genere, anche su di una sola faccia, mediante l'applicazione di rete elettrosaldata del diametro minimo di 5 mm di acciaio B 450 C a maglie quadrate di 100x100 mm. Sono compresi: la spicconatura dell'intonaco; la pulitura degli elementi murari; il lavaggio della superficie muraria; la legatura della rete alla muratura; la rete metallica; i tagli, gli sfridi, le piegature e le sovrapposizioni della rete; l'applicazione di intonaco di malta cementizia antiritiro a 300 kg di cemento per metro cubo di sabbia, di spessore minimo 40/50 mm, la finitura frattazzo, compreso quanto altro occorre per dare il lavoro finito: applicazione su entrambe le facce della parete <b>euro (ottantacinque/77)</b>	m <sup>2</sup>	85,77
Nr. 93 A21.01.016.b	Consolidamento di strutture murarie a sacco, caotiche e incoerenti con perforazioni ed iniezioni di miscele di materiali in sospensione, da eseguirsi nel seguente modo: a) pulizia e messa a vivo dei conci con spazzola a fili di acciaio e lavaggio della superficie; b) scarnitura profonda dei giunti evitando accuratamente la scalpellatura degli stessi, la loro preparazione secondo le indicazioni della Direzione Lavori; c) esecuzione di un reticolo nel paramento, costituito da un numero adeguato di fori per iniezioni, mediamente n. 4 per ogni metro quadrato, utilizzando le cavità presenti nei giunti o praticando con trapano elettrico a sola rotazione, perforazione di diametro 20 mm; d) fissaggio dei boccali con idonea malta o legante puro e colatura di acqua, se necessaria al fine di inumidire le cavità da iniettare; e) iniezioni a bassa pressione di miscele di materiali in sospensione con pompe manuali, composte da cemento tipo 325 - 425, con dosaggio minimo di 200 kg a metro cubo di miscela, secondo disposizioni impartite dalla D.L. ; f) asportazione di boccali di iniezione e della malta di fissaggio; g) sigillatura e stuccatura con idonea malta o a base di calce, terre colorate e sabbia oppure a base di cemento tipo 42.5 e sabbia, a scelta della D.L.; h) perforazione delle pareti; i) carico, trasporto e scarico all'interno del cantiere del materiale di risulta; j) mano d'opera e attrezzature speciali necessarie. È inoltre compreso quanto altro occorre per dare il lavoro finito. È esclusa l'eventuale spicconatura di intonaci: per muratura da oltre lo spessore di 0,50 m e fino a 0,70 m <b>euro (centocinque/51)</b>	m <sup>2</sup>	105,51
Nr. 94 A21.01.022	Architrave in acciaio formata da almeno due putrelle entro murature portanti per creazione o allargamento di passaggio, eseguita mediante: breccia nella muratura per l'alloggiamento delle putrelle, posa su letto di malta e sigillatura degli interstizi con malta a ritiro compensato, le travi opportunamente collegate, riempimento degli spazi tra le travi con getto di betoncino ad alta aderenza, leggermente armato, le riprese delle murature (demolizione della muratura sottostante da valutare a parte), comprese opere di puntellatura e mezzi e provvedimenti necessari per non arrecare danni ad opere non interessate al lavoro. Compenso minimo: 40 kg <b>euro (tredici/82)</b>	kg	13,82
Nr. 95 A21.01.030	Consolidamento di solai costituiti da travi di ferro a doppio T e tavelloni o volticine in laterizio, realizzato mediante: a) fornitura e posa in opera sull'intera superficie di rete elettrosaldata del diametro minimo di 6 mm, con maglia da 100x100 mm; b) getto di calcestruzzo con dosaggio di 300 kg di cemento tipo 32.5 per la formazione della soletta dello spessore variabile da 40 mm a 60 mm e lisciatura superficiale; c) gli ancoraggi alle strutture esistenti sottostanti e perimetrali <b>euro (trentaquattro/84)</b>	m <sup>2</sup>	34,84
Nr. 96 A21.01.032	Cordolo di coronamento, a qualsiasi altezza, esteso a tutto lo spessore della muratura esistente, di altezza non inferiore alla metà della muratura, in calcestruzzo armato con resistenza caratteristica C 25/30. Sono compresi: a) la demolizione della muratura in breccia; b) l'armatura minima in acciaio costituita da n.4 barre da 16 mm e staffe da 8 mm ogni 250 mm, monconi annegati nel getto per l'ancoraggio della grossa orditura del tetto; c) le casseformi; d) il calo a terra e il trasporto nell'ambito del cantiere dei materiali. È inoltre compreso l'onere per l'esecuzione a campioni e quanto altro occorre per dare l'opera finita <b>euro (cinquecentosettantasette/61)</b>	m <sup>3</sup>	577,61
Nr. 97 A25120	Trasporto a discarica controllata di materiali di risulta, provenienti da demolizioni, con autocarro di portata fino a 50 q, compresi carico, viaggio di andata e ritorno e scarico con esclusione degli oneri di discarica <b>euro (quarantasette/96)</b>	mc	47,96



Num.Ord. TARIFFA	DESCRIZIONE DELL'ARTICOLO	unità di misura	P R E Z Z O UNITARIO
Nr. 98 A25122a	Compenso alle discariche autorizzate per conferimento di materiale di risulta proveniente da demolizioni: rifiuti assimilabili agli urbani (calcinacci, terre, laterizi, ecc.) <b>euro (nove/57)</b>	mc	9,57
Nr. 99 B01.09.005.a	Giunto di dilatazione impermeabile eseguito con qualsiasi mezzo su manufatti in conglomerato cementizio di grandi superfici, di larghezza di cm 1 e profondità fino a cm 8, riempito con mastice di amianto plastificato e bitume derivato dal petrolio con esclusione di catrame, compreso ogni onere e magistero per dare il lavoro finito a regola d'arte: se eseguiti nel corso del getto <b>euro (quindici/49)</b>	m	15,49
Nr. 100 B01.09.006	Profilati in gomma neoprene della larghezza di cm 12 per coprigiunti verticali di strutture in c.a., forniti e posti in opera, compreso il riempimento dei vuoti tra profilato e le pareti di calcestruzzo da effettuarsi con mastice di amianto plastico <b>euro (venticinque/82)</b>	m	25,82
Nr. 101 B02.05.003.b	Chiusino di ispezione, fornito e posto in opera, in ghisa sferoidale a norma UNI EN 1563, conforme alla norma UNI EN 124 - Classe C250, con Garanzia di Qualità secondo la Norma UNI EN ISO 9001:2000, rivestito di vernice protettiva e costituito da: Passo d'uomo di 600 mm telaio quadrato, a tenuta idraulica agli odori, con base maggiorata e dentellata, ai quattro angoli e nella parte mediana d'ogni lato, per facilitarne la presa e migliorarne la stabilità sul pozzetto. Coperchio quadrato appoggiante sul telaio per mezzo di cunei che ne assicurano la totale stabilità e silenziosità, sollevabile a 90° sul telaio e scorrevole sulle sue guide per facilitarne l'apertura; ottenibile questa con semplice piccone, o comune attrezzo, grazie ad adeguato foro non passante. Possibilità d'installare dispositivo di chiusura a chiave (optional) che ne garantisca l'inviolabilità e tappi in plastica d'identificazione della rete (optional) oltre alle usuali marcature in fusione. Rivestito con vernice protettiva e recante sulla superficie superiore la marcatura EN 124 C250 e marchio dell'ente internazionale di certificazione accreditato. Di luce quadrata non inferiore a 500 mm e dimensioni esterne non inferiori a 650x630 mm. Peso totale circa 45 kg <b>euro (centotrentauno/86)</b>		131,86
Nr. 102 B02.05.004	Chiusino di ispezione, fornito e posto in opera, in ghisa sferoidale a norma UNI EN 1563, conforme alla norma UNI EN 124 - Classe B125, fabbricato in Stabilimenti ubicati in Paesi dell'Unione Europea e certificati a Garanzia di Qualità secondo la Norma UNI EN ISO 9001:2000. Coperchio e telaio quadrati, a tenuta idraulica agli odori, superficie pedonabile anti-sdrucchiolo recante la marcatura EN124 B125 ed il marchio di un ente di certificazione internazionalmente riconosciuto, rivestito con vernice protettiva. Telaio di dimensioni esterne non inferiori a 510x510mm e luce netta non inferiore a 400x400mm Con base provvista di dentellatura nella parte inferiore mediana di ogni lato e negli angoli, di dimensioni maggiorate, per facilitarne la presa e migliorare la stabilità. Coperchio appoggiante sul telaio in soli 3 punti per garantirne l'assoluta stabilità e silenziosità - Ribaltabile a 90° sul telaio e scorrevole sullo stesso, per garantire una facile apertura. Peso totale kg 18 circa <b>euro (ottantauno/61)</b>		81,61
Nr. 103 B02.05.006	Griglia quadrata concava, fornita e posta in opera, in ghisa sferoidale a norma UNI EN 1563, conforme alla norma UNI EN 124 - Classe C250, fabbricata in Stabilimenti certificati a Garanzia di Qualità secondo la Norma UNI EN ISO 9001:2000, rivestita con vernice protettiva, marcatura EN 124 C250 e marchio dell'ente di certificazione internazionalmente riconosciuto, costituita da: telaio a sagoma quadrata provvisto di aole per il fissaggio; griglia concava a sagoma quadrata, con rilievo antisdrucchiolo e autobloccante sul telaio mediante incastro elastico privo di elementi meccanici quali viti o bulloni. Con feritoie centrali disposte lungo l'asse di concavità e ortogonalmente a quelle laterali per favorire il deflusso delle acque o per aumentare la sicurezza del traffico ciclistico <b>euro (tre/60)</b>		3,60
Nr. 104 B35111b	Fornitura e posa in opera nelle pareti interne di una fuga orizzontale costituita da un profilo a C in alluminio verniciato bianco 1,5x1,5 cm; voce assimilata a al seguente articolo: Copertine, converse e simili con lavorazioni a disegno, posate in opera su superfici predisposte, con sovrapposizioni chiodate, ribattute o saldate, compreso sagomature, piegature, bordature, grappe, opere murarie per l'ancoraggio dei baggioli, sfrido per i tagli a misura e tiro in alto. Valutato a mq secondo lo sviluppo: in alluminio spessore 8/10 <b>euro (centocinquantaquattro/44)</b>	m2	154,44
Nr. 105 B55061	Controsoffitto antincendio REI 120 composto da lastre in calcio silicato esenti da amianto, omologate in classe 0, con bordi dritti spessore 12 mm, fissate ad orditura nascosta in profilati e pendini d'acciaio mediante viti, con sovrapposizione di un pannello in lana di roccia di densità 50 kg/mc e spessore 50 mm, compresa tinteggiatura delle lastre e rasatura dei giunti <b>euro (cinquantaotto/43)</b>	m2	58,43
Nr. 106 B55070b	(PROTEZIONE ANTINCENDIO STRUTTURE IN ACCIAIO) Protezione antincendio di solai in latero cemento non intonacato, realizzata con lastre in calcio silicato esenti da amianto, omologate in Euroclasse A1, con densità 900 kg/mc e bordi cianfrinati, applicate su strisce distanziali, dello stesso materiale e spessore, all'intradosso del solaio mediante tasselli ad espansione:lastra e strisce spessore 12 mm per REI 180 <b>euro (cinquantaotto/70)</b>	m2	58,70
Nr. 107 B55078c	Parete divisoria interna con caratteristiche antincendio ed acustiche, costituita da due pannelli prefabbricati in gesso ceramico fibrorinforzato e perlite, omologati in Euroclasse A1, E.I. 120 min., con incastri maschio-femmina sui bordi perimetrali, delle dimensioni di 1200 x 600 ÷ 700 mm, spessore 25 mm, fissati mediante incollaggio e viti autopерforanti alla struttura portante in profilati di acciaio zincato dello spessore di 0,6 mm e successiva rasatura con idoneo stucco, comprese guide a pavimento e soffitto ad U fissate alla struttura portante con opportuni ancoraggi, guarnizioni acustiche monoadesive, montanti verticali a C posti ad interasse 600 mm, la formazione di eventuali vani porta o finestra con i contorni dotati di profilati metallici per il fissaggio dei serramenti ed ogni altro onere e magistero per fornire l'opera eseguita a perfetta regola d'arte: spessore parete finita 150 mm <b>euro (sessantanove/10)</b>	m2	69,10
Nr. 108 B55078d	idem c.s. ...regola d'arte: sovrapprezzo inserimento pannello in lana di roccia spessore di 60 mm densità 60 kg/m³ (parete 57 dB) <b>euro (nove/16)</b>	mq	9,16
Nr. 109	Pittura intumescente monocomponente bianca in emulsione acquosa a base di resine sintetiche per la resistenza al fuoco applicata a		

Num.Ord. TARIFFA	DESCRIZIONE DELL'ARTICOLO	unità di misura	P R E Z Z O UNITARIO
B65055b	spruzzo con pompa ad alta pressione su superfici già preventivamente preparate: per protezione di elementi in acciaio: per classe REI 60 <b>euro (venticinque/25)</b>	mq	25,25
Nr. 110 C01.01.007	Eliminazione selettiva di vegetazione infestante arborea (tipo Robinia p. e Ailanthus spp.), con diametri inferiori ai 0,15 cm, arbustiva ed erbacea, mediante l'impiego di attrezzature meccaniche minori e di mezzi pesanti (braccio escavatore), comprensiva dell'eliminazione dell'apparato radicale, compresa l'asportazione del materiale di risulta e trasporto in discarica o altro luogo indicato dalla D.L. <b>euro (due/05)</b>	m²	2,05
Nr. 111 C15001b	Riparazione di serramenti in ferro: mediante sostituzione delle ferramenta di sostegno e chiusura e rimessa in quadro dell'infisso <b>euro (novanta/22)</b>	mq	90,22
Nr. 112 C15045b	Porta per esterni con battente in acciaio in doppia lamiera da 15/10 zincata a caldo verniciata a base di polivinilcloruro, spessore totale 45 mm, pressopiegato su 3 lati, con rinforzo interno ed isolamento in lana minerale coefficiente di trasmissione termica k = 2,1 W/mq K, insonorizzazione Rw circa 27 dB (A), telaio in acciaio zincato a caldo da 2,5 mm di spessore con guarnizione di battuta in EPDM su tre lati, compresi serratura incassata, corredo di maniglie in materiale sintetico, rostro di sicurezza in acciaio e 2 cerniere:ad 1 battente, dimensioni 100 x 2125 mm <b>euro (cinquecentonovantasei/96)</b>	cadauno	596,96
Nr. 113 C15047	Porta per interni in acciaio con battente costituito da due lamiere zincate verniciate a polveri, spessore 40 mm, con riempimento in cartone a nido d'ape incollato su tutta la superficie, sezione inferiore piallabile per registrazione in altezza, telaio in acciaio zincato a caldo da 1,5 mm di spessore con guarnizione di battuta su tre lati, compresi serratura incassata, corredo di maniglie in materiale sintetico, rostro di sicurezza in acciaio e 2 cerniere <b>euro (trecentoquattro/94)</b>	cadauno	304,94
Nr. 114 C25028c	Porta interna in legno con anta mobile tamburata e con bordi impiallacciati, completa di telaio maestro in listellare impiallacciato dello spessore di 8/11 mm, coprifili ad incastro in multistrato e tutta la ferramenta necessaria per il fissaggio, movimento e chiusura, delle dimensioni standard di 210 x 60 ÷ 90 cm:: anta cieca liscia laccata bianca <b>euro (quattrocentotredici/13)</b>	cadauno	413,13
Nr. 115 D01.01.001.a	Punto luce e punto di comando sottotraccia esclusa la linea dorsale comprensivo delle scatole di derivazione e morsetti a mantello, conduttori del tipo NO7V-K di sezione minima di fase e di terra pari a 1,5 mm², scatola portafrutto, cestello, incassata a muro, frutto, tubazione in pvc autoestinguente incassata sotto intonaco diametro minimo 20 mm. Posto in opera a regola d'arte, escluse le opere murarie, incluso quanto altro occorra per dare l'opera finita a regola d'arte. punto luce comandato direttamente dal quadro o derivato (semplice) <b>euro (quindici/49)</b>	cad	15,49
Nr. 116 D01.01.003.a	Incremento al punto luce per opere murarie comprensivo degli scassi e dei ripristini della muratura esistente di qualsiasi tipo, esclusa quella in pietra d'opera, scatola di derivazione della linea dorsale, compresa la rasatura ed esclusa la tinteggiatura per punto luce semplice o doppio <b>euro (sei/82)</b>	cad	6,82
Nr. 117 D01.02.001.f	Punto presa sottotraccia esclusa la linea dorsale comprensivo della scatola di derivazione incassata a muro, morsetti di derivazione a mantello, conduttori del tipo NO7V-K di sezione minima di fase e di terra pari a 2,5 mm² (per prese fino a 16A), 6 mm² (per prese fino a 32A), scatola portafrutto, frutto, tubazione in pvc autoestinguente diametro minimo 20 mm, incassata sotto intonaco. Posto in opera a regola d'arte, escluse le opere murarie, incluso ogni onere e quanto altro occorra per dare l'opera finita a regola d'arte. per presa UNEL 16A e 10/16 A+T <b>euro (ventiuno/69)</b>	cad	21,69
Nr. 118 D01.02.003	Incremento al punto presa per opere murarie comprensivo degli scassi e dei ripristini della muratura esistente in forati o mattoni dalla scatola di derivazione della linea dorsale per punto presa, compresa la rasatura, esclusa la tinteggiatura <b>euro (cinque/58)</b>	cad	5,58
Nr. 119 D01.05.001	Punto presa trasmissione dati cat.5e sottotraccia esclusa la linea, comprensivo di quota parte della scatola di derivazione dalla canalizzazione, scatola portafrutto, frutto, tubazione in pvc autoestinguente diametro minimo 32 mm, incassata sotto intonaco. Posto in opera a regola d'arte, escluse le opere murarie, incluso ogni onere e quanto altro occorra per dare l'opera finita a regola d'arte. Presa RJ45 cat. 5e <b>euro (quarantauno/00)</b>	cad	41,00
Nr. 120 D02.01.001.b	CAVI N07V-K 450/750 kV conduttori: 1 - sezione 1,5 mm² <b>euro (zero/82)</b>	m	0,82
Nr. 121 D02.01.001.c	idem c.s. ...- sezione 2,5 mm² <b>euro (uno/22)</b>	m	1,22
Nr. 122 D02.02.001.g	CAVI ISOLATI IN GOMMA HEPR CON GUAINA IN PVC Cavo isolato con gomma - FG7R 0,6/1kV, FG7OR 0,6/1kV (CEI-UNEL 35375 e 35377), con conduttore flessibile, isolato in gomma G7 sotto guaina in PVC, non propagante incendio (CEI 20-22/2) e a ridotta emissione di gas corrosivi (CEI 20-37/2) in caso di incendio, completo di morsetti e capicorda, in opera: FG7R 0,6/1kV (CEI-UNEL 35375) unipolari conduttori: 1 - sezione 25 mm² <b>euro (otto/47)</b>	m	8,47
Nr. 123 D02.02.004.c	idem c.s. ...in opera: FG7OR 0,6/1kV (CEI-UNEL 35375) quadripolari conduttori: 4 - sezione 4 mm² <b>euro (sei/94)</b>	m	6,94

Num.Ord. TARIFFA	DESCRIZIONE DELL'ARTICOLO	unità di misura	P R E Z Z O UNITARIO
Nr. 124 D02.02.004.j	idem c.s. ...in opera: FG7OR 0,6/1kV (CEI-UNEL 35375) quadripolari conduttori: 4 - sezione 3x70+35 mm² <b>euro (sessantadue/00)</b>	m	62,00
Nr. 125 D02.02.005.b	idem c.s. ...in opera: FG7OR 0,6/1kV (CEI-UNEL 35375) pentapolari conduttori: 5 - sezione 2,5 mm² <b>euro (sei/35)</b>	m	6,35
Nr. 126 D02.02.005.c	idem c.s. ...in opera: FG7OR 0,6/1kV (CEI-UNEL 35375) pentapolari conduttori: 5 - sezione 4 mm² <b>euro (otto/46)</b>	m	8,46
Nr. 127 D02.02.005.d	idem c.s. ...in opera: FG7OR 0,6/1kV (CEI-UNEL 35375) pentapolari conduttori: 5 - sezione 6 mm² <b>euro (undici/35)</b>	m	11,35
Nr. 128 D02.02.005.g	idem c.s. ...in opera: FG7OR 0,6/1kV (CEI-UNEL 35375) pentapolari conduttori: 5 - sezione 25 mm² <b>euro (trentasei/00)</b>	m	36,00
Nr. 129 D02.05.001.a	Cavi per trasmissione dati twistati, non schermati cavo per trasmissione dati UTP - categoria 5E 24 AWG, conforme ISO-IEC 11801: 4 cp <b>euro (due/62)</b>	m	2,62
Nr. 130 D03.01.002.e	Interruttore automatico magnetotermico accessoriabile per uso civile o similare, involucro a struttura modulare, morsetti a gabbia totalmente protetti, con doppio sistema di serraggio per cavi fino a 25 mm²; grado di autoestinguenza VO secondo la UL 94, con dispositivo per attacco rapido su profilato DIN EN 50022 - 35 mm tensione nominale 230/400 V c.a., secondo le norme CEI 23-3, tipo di intervento B, C, D, completo di ogni accessorio in opera: Potere di interruzione 10 kA 230 – 400 V bipolare fino a 32 A <b>euro (settantanove/80)</b>	cad	79,80
Nr. 131 D03.01.002.g	idem c.s. ...400 V tripolare fino a 8 A <b>euro (centotrentadue/05)</b>	cad	132,05
Nr. 132 D03.01.002.k	idem c.s. ...400 V quadripolare fino a 32 A <b>euro (centotrentasei/22)</b>	cad	136,22
Nr. 133 D03.01.002.m	idem c.s. ...400 V quadripolare fino a 80 A <b>euro (duecentoventidue/10)</b>	cad	222,10
Nr. 134 D03.05.003.a	Interruttore magnetotermico differenziale monoblocco o in due moduli con soglia di intervento differenziale di 10 mA o 30 mA, conforme alle norme CEI EN 61009 involucro modulare, morsetti a gabbia totalmente protetti con doppio sistema di serraggio per cavi fino a 25 mm², dispositivo di attacco rapido su profilato DIN EN 50022 - 35 mm tensione nominale 230/400 V c.a. secondo le norme C.E.I. EN 50022- 35mm, provvisto di pulsante di test per controllo efficienza protezione differenziale, tipo di intervento magnetico B-C, tipo di intervento differenziale A-C, completo di tutti gli accessori in opera: Potere di interruzione 10 kA bipolare fino a 32 A <b>euro (centocinquantacinque/37)</b>	cad	155,37
Nr. 135 D03.05.003.c	idem c.s. ...10 kA quadripolare fino a 32 A <b>euro (duecentosettantasei/29)</b>	cad	276,29
Nr. 136 D03.06.003.c	Interruttore magnetotermico differenziale con soglia di intervento differenziale di 300 mA, conforme alle norme CEI EN 61009 involucro modulare, morsetti a gabbia totalmente protetti con doppio sistema di serraggio per cavi fino a 25 mm², dispositivo di attacco rapido su profilato DIN EN 50022 - 35 mm tensione nominale 230/400 V c.a. secondo le norme C.E.I. EN 50022- 35mm, provvisto di pulsante di test per controllo efficienza protezione differenziale, tipo di intervento magnetico C, tipo di intervento differenziale AC, completo di tutti gli accessori in opera: Potere di interruzione 10 kA quadripolare fino a 32 A <b>euro (duecentoquarantaquattro/10)</b>	cad	244,10
Nr. 137 D03.07.001.k	Modulo differenziale per corrente alternata e continua, associabile agli interruttori automatici magnetotermici atti a realizzare la funzione di protezione differenziale magnetotermica conforme alla norma CEI EN 61009 tensione 230/400 V morsetti a gabbia totalmente protetti con doppio sistema di serraggio per cavi fino a 25mm² con dispositivo per attacco rapido, compreso ogni accessorio in opera: Tipo di intervento AC - Sensibilità 0,03 A quadripolare fino a 100 A <b>euro (duecentoquarantasette/62)</b>	cad	247,62
Nr. 138 D03.07.002.k	idem c.s. ...- Sensibilità fino a 0,5 A quadripolare fino a 100 A <b>euro (centoottantaquattro/56)</b>	cad	184,56
Nr. 139 D03.17.001.p	Interruttore automatico magnetotermico a struttura scatolata, tensione nominale Vn 690V, potere di interruzione secondo le norme CEI EN 60947-2 IEC 947-2 con Icn 380/415V, completo di coprimorsetti isolanti e contatti ausiliari, in esecuzione fissa in opera: Potere di interruzione 16 kA quadripolare fino a 160A attacchi anteriori <b>euro (settecentotrentasette/10)</b>	cad	737,10
Nr. 140 D03.23.002.c	Sganciatore differenziale con soglia di intervento regolabile Idn da 0,03A a 3A tempo di intervento ISTANTANEO con indicazione di preallarme al 50% della soglia impostata, in opera: abbinabile agli interruttori con tensione nominale Vn 690V fino a 160A <b>euro (seicentoquarantaotto/15)</b>	cad	648,15
Nr. 141 D04.01.006	Interruttore 1P+1P - 16A-250V indipendenti con unico tasto, per serie civile componibile, in opera <b>euro (nove/71)</b>	cad	9,71

Num.Ord. TARIFFA	DESCRIZIONE DELL'ARTICOLO	unità di misura	P R E Z Z O UNITARIO
Nr. 142 D04.10.006	Interruttore crepuscolare con soglia di intervento 1/50 Lux ritardo 20 sec, disinseribile completo di accessori per il montaggio, in opera: <b>euro (centosette/94)</b>	cad	107,94
Nr. 143 D04.13.002.b .01	Contattore di potenza accessoriabile (tensioni di alimentazione fino a 250/400 V) con bobina 24 V con attacchi per fissaggio combinato, a vite o a scatto rapido su guida DIN, con un contatto ausiliario e quanto altro occorre, in opera: tetrapolare fino a 25 A <b>euro (quarantadue/87)</b>	cad	42,87
Nr. 144 D05.28.002.a	Scatola di derivazione da incasso, in materiale isolante, completa di coperchio a vite, compreso il taglio, l'incassatura e la ripresa della muratura, in opera: quadrata da circa mm 90 x 90 x 45 <b>euro (sedici/04)</b>	cad	16,04
Nr. 145 D05.28.003.a	idem c.s. ...in opera: rettangolare da circa mm 115 x 100 x 48 <b>euro (sedici/21)</b>	cad	16,21
Nr. 146 D05.33.002.a	Scatola di derivazione stagna, in materiale isolante, ad elevata resistenza agli urti ed agli agenti chimici atmosferici con impronte sfondabili per il passaggio di tubazioni o cavi, compreso coperchio, raccordi, manicotti, tasselli, morsetti di giunzione ed eventuali incassature, in opera: quadrata fino a mm 100 x 100 x 50 <b>euro (sei/04)</b>	cad	6,04
Nr. 147 D05.33.003.a	idem c.s. ...in opera: rettangolare fino a mm 150 x 110 x 70 <b>euro (sette/59)</b>	cad	7,59
Nr. 148 D05.37.002	Tubo termoplastico rigido, serie pesante a norme CEI con marchio IMQ (colore grigio) autoestinguente, fissato con supporti o fissatubo distanti al massimo cm 50, compresi i tasselli ed ogni altro accessorio quali curve, manicotti, ecc, in opera: diametro esterno mm 20 <b>euro (quattro/18)</b>	m	4,18
Nr. 149 D05.37.003	idem c.s. ...esterno mm 25 <b>euro (quattro/60)</b>	m	4,60
Nr. 150 D05.37.004	idem c.s. ...esterno mm 32 <b>euro (cinque/47)</b>	m	5,47
Nr. 151 D05.37.006	idem c.s. ...esterno mm 50 <b>euro (sette/80)</b>	m	7,80
Nr. 152 D05.40.001	Tubo termoplastico rigido autoestinguente per cavidotti, serie pesante (schiacciamento superiore a 750 N) a norme CEI, con marchio di qualità IMQ, per la protezione dei cavi interrati, in opera: diametro esterno mm 50 <b>euro (quattro/96)</b>	m	4,96
Nr. 153 D05.40.002	idem c.s. ...esterno mm 63 <b>euro (cinque/58)</b>	m	5,58
Nr. 154 D06.01.003.a	Plafoniera da soffitto con ottica in alluminio speculare in lamiera d'acciaio, grado di protezione IP 20, classe I, con armatura in acciaio verniciato internamente di colore bianco, con ottica in alluminio speculare a bassissima luminanza con angolo di emissione a 60°, completa di cablaggio, rifasamento cos-fi 0,9, tubo fluorescente 4000 K, di stop e di ogni altro accessorio, in opera: per 1 lampada da 18 W <b>euro (ottantaquattro/70)</b>	cad	84,70
Nr. 155 D06.01.003.c	idem c.s. ...opera: per 4 lampade da 18 W <b>euro (centocinquantanove/07)</b>	cad	159,07
Nr. 156 D06.01.003.d	idem c.s. ...opera: per 1 lampada da 36 W <b>euro (centosei/39)</b>	cad	106,39
Nr. 157 D06.01.003.e	idem c.s. ...opera: per 2 lampade da 36 W <b>euro (centocinquanta/81)</b>	cad	150,81
Nr. 158 D06.11.007.b .02	Plafoniera di emergenza autoalimentata automatica, a lampade fluorescenti, grado di protezione IP 40, ricarica completa in 12 ore e con durata delle batterie non inferiore ai 4 anni, per il funzionamento con centralina di controllo, completa di lampada e di ogni accessorio per il montaggio, in opera: con autonomia 1 ora in esecuzione SA per 1 lampada da 1 x 18 W <b>euro (centoottantanove/02)</b>	cad	189,02
Nr. 159 D07.01.001	Quadro elettrico da esterno in robusta struttura metallica, con lamiera dello spessore minimo 15/10, elettrosaldata e pressopiegata, verniciato a fuoco, monoblocco o modulare, IP 30, con pannello e sportello a chiave, targhette ed ogni accessorio atto a contenere le apparecchiature, struttura modulare ampliabile, al m² di superficie frontale: con profondità fino a 250 mm <b>euro (settecentoquarantatre/70)</b>	m²	743,70
Nr. 160 D07.07.003	Centralino in materiale termoplastico con sportello incernierato, IP 55, predisposto al montaggio di apparecchiature modulari a mezzo guida DIN, completo di eventuale morsettiera, accessori, cablaggio ecc.; in esecuzione da incasso o da esterno, fino a 8 moduli: da 14 a 26 moduli <b>euro (sessantatre/27)</b>	cad	63,27
Nr. 161	idem c.s. ...moduli: da 39 a 54 moduli		

Num.Ord. TARIFFA	DESCRIZIONE DELL'ARTICOLO	unità di misura	P R E Z Z O UNITARIO
D07.07.005	<b>euro (centotrenta/15)</b>	cad	130,15
Nr. 162 D07.07.007	idem c.s. ...moduli: da 55 a 72 moduli <b>euro (centosessantasette/13)</b>	cad	167,13
Nr. 163 D07.10	Amperometro da quadro ad indicazione digitale, ad inserzione diretta o ad inserzione tramite trasformatore amperometrico (escluso), del tipo da pannello o modulare per guida DIN, completo di cablaggio <b>euro (novantauno/62)</b>	cad	91,62
Nr. 164 D07.12	Voltmetro da quadro ad indicazione digitale, del tipo da pannello o modulare per guida DIN, completo di cablaggio <b>euro (novantauno/62)</b>	cad	91,62
Nr. 165 D07.13	Commutatore volmetrico a tre vie, da pannello o modulare per guida DIN, completo di cablaggio <b>euro (trentaotto/99)</b>	cad	38,99
Nr. 166 D07.14	Lampada spia da quadro con gemma colorata completa di portalampada ed ogni altro accessorio per renderla funzionante, compreso il cablaggio, anche del tipo modulare da quadro per attacco su guida DIN <b>euro (tredici/79)</b>	cad	13,79
Nr. 167 D07.17.001	Portafusibile del tipo modulare da quadro completo di cablaggio e fusibili, fino a 20A: unipolare <b>euro (cinque/84)</b>	cad	5,84
Nr. 168 D07.23.001	Trasformatore amperometrico completo di cablaggio, in opera: fino a 600/5 A. <b>euro (ventiotto/72)</b>	cad	28,72
Nr. 169 D10.07.002	Scaricatore unipolare di sovratensione per linee elettriche, Vmax 440V - 50 Hz, Imax 15 kA, per montaggio su guida DIN; adatto ai sistemi IT, TT, in opera <b>euro (ottantaotto/31)</b>	cad	88,31
Nr. 170 D11.03	Morsetto di ottone per dispersore in acciaio ramato, adatto al collegamento delle puntazze stesse con conduttori tondi o a corde del diametro fino a 18 mm, in opera <b>euro (sedici/47)</b>	cad	16,47
Nr. 171 D11.05	Morsetteria per collegamenti equipotenziali con barra in ottone nichelato per collegamenti di conduttori fino a 95 mm <sup>2</sup> con coperchio e base in plastica, per installazione su guida DIN in opera <b>euro (quarantadue/61)</b>	cad	42,61
Nr. 172 D11.06	Dispersore di profondità in acciaio con rivestimento in rame, diametro 18 mm, lunghezza 1500 mm, ad elementi componibili ad incastro, completa di prisma d'unione, rondella di piombo e punta d'infissione, in opera <b>euro (ventiuno/17)</b>	cad	21,17
Nr. 173 D11.07	Elemento per dispersore di profondità, completo, in opera <b>euro (ventitre/96)</b>	cad	23,96
Nr. 174 D11.12.000c	Corda per ponticellamento equipotenziale per parti fisse, composto da conduttore N07V-K giallo-verde, equipaggiato agli estremi da due terminali a pinzare preisolati ad occhiello di rame elettrolitico stagnato, completo di viti o bulloni di fissaggio, esclusa l'eventuale saldatura o foratura con filettatura delle parti metalliche da equipotenzializzare, in opera sezione 6 mm <sup>2</sup> <b>euro (undici/52)</b>	cad	11,52
Nr. 175 D11.14.004	Corda nuda di rame a trefoli flessibile, completa degli accessori di giunzione e connessione, in opera: sezione mm <sup>2</sup> 50 <b>euro (dieci/97)</b>	m	10,97
Nr. 176 D12.03.003.a	Pozzetto in materiale termoplastico di tipo carrabile, di forma rettangolare, con coperchio ed eventuali setti separatori, completo di bulloni per il fissaggio del coperchio stesso, grado di protezione IP66, compreso lo scavo, il rinterro, il trasporto dei materiali in eccedenza allo scarico, il ripristino di qualsiasi tipo di pavimentazione, ecc., in opera: delle dimensioni interne minime di circa 20x20x20 cm <b>euro (cinquantasette/84)</b>	cad	57,84
Nr. 177 D12.04.001.a	Manufatto per l'alloggiamento di apparecchiature elettriche, realizzato in muratura di mattoni forati, rifinitura con intonaco interno ed esterno, con copertura impermeabilizzata rifinita con tegole o travertino compresi i materiali, mezzi d'opera, trasporto e quanto occorra per dare il manufatto finito a regola d'arte, in opera: fino a 0,250 mc - prezzo assimilato per misuratori acqua <b>euro (duecentoquarantadue/73)</b>		242,73
Nr. 178 E01.01.004.a	Circuito di riscaldamento a pannelli radianti a pavimento, esclusa la centrale termica, dimensionato per garantire i 20 °C interni, costituito da isolante in polistirolo estruso da 30 kg/mc e spessore 20 mm, foglio di polietilene per anticondensa, tubo in materiale plastico steso su supporto di fissaggio ed annegato nel massetto del pavimento che ricoprirà almeno 30 mm il tubo, tubazioni di distribuzione a partire dai collettori di andata e ritorno installati in centrale termica, verniciatura delle tubazioni in acciaio, rivestimento isolante delle tubazioni di distribuzione realizzato a norma di legge (art. 5, DPR 26 agosto 1993, n. 412), n. 2 elettropompe (di cui 1 di scorta) per ciascun circuito, termoregolazione costituita da valvola miscelatrice a 3 vie motorizzata, regolatore climatico con orologio programmatore, sonda esterna e sonda di mandata, valvole ed accessori necessari alla corretta installazione e funzionamento. Impianto elettrico per il collegamento delle elettropompe e della termoregolazione compresa la quota parte del quadro di centrale termica, il tutto nel pieno rispetto delle vigenti normative. Sono comprese: le opere murarie come l'apertura e la chiusura di tracce in laterizi forati o murature leggere, il ripristino dell'intonaco e la rasatura e quanto altro occorra all'installazione dell'intero circuito di riscaldamento esclusa la tinteggiatura. Sono escluse: le tracce su solette o muri portanti, le		



Num.Ord. TARIFFA	DESCRIZIONE DELL'ARTICOLO	unità di misura	P R E Z Z O UNITARIO
	tubazione di adduzione gas ed acqua, la canna fumaria singola o collettiva ramificata. L'impianto è valutato con una quota fissa per ciascun circuito in partenza dalla centrale termica più una quota aggiuntiva per metro quadro di pavimento riscaldato al netto delle strutture murarie (pilastri, muri, tramezzi, ecc.): quota fissa per ogni circuito con termoregolazione <b>euro (duemilasessantacinque/83)</b>		2'065,83
Nr. 179 E01.01.004.b	idem c.s. ...ecc.): quota aggiuntiva per pannello radiante a pavimento <b>euro (cinquantadue/06)</b>		52,06
Nr. 180 E01.02.001.a	Tubazione in acciaio nero trafilato senza saldatura UNI 8863 con estremità filettata gas o liscia per saldatura: fino al DN 3/4" (mm 26,9) <b>euro (dieci/36)</b>		10,36
Nr. 181 E01.02.001.b	idem c.s. ...per saldatura: fino al DN 1" 1/2 (mm 48,3) <b>euro (nove/12)</b>		9,12
Nr. 182 E01.02.001.c	idem c.s. ...per saldatura: fino al DN 2" 1/2 (mm 76,1) <b>euro (otto/73)</b>		8,73
Nr. 183 E01.02.001.d	idem c.s. ...per saldatura: fino al DN 4" (mm 114,3) <b>euro (otto/06)</b>		8,06
Nr. 184 E01.02.001.f	idem c.s. ...per saldatura: sovrapprezzo per lavorazione in centrale <b>euro (zero/00)</b>		0,00
Nr. 185 E01.02.002.a	Tubazione in acciaio zincato trafilato senza saldatura con estremità filettata gas UNI 8863: fino al DN 3/4" (mm 26,9) <b>euro (undici/74)</b>		11,74
Nr. 186 E01.02.002.b	idem c.s. ...al DN 1"1/2 (mm 48,3) <b>euro (nove/33)</b>		9,33
Nr. 187 E01.02.007.b	Collettori in acciaio nero compresi di fondelli bombati e per qualsiasi numero e diametro di attacchi, anche se con separazione interna per andata e ritorno del fluido vettore: diametro ø 125/133 <b>euro (settantacinque/00)</b>		75,00
Nr. 188 E01.06.004.b	Gruppo condizionatore a sezioni componibili, pannelli a doppia parete con interposto isolante termo-acustico di poliuretano espanso, completo di: sezione di miscela, sezione filtri a celle, sezione batteria di pre-riscaldamento, sezione umidificazione a pacco, sezione trattentore a gocce, sezione batteria di post-riscaldamento, sezione di ventilatore di mandata fino a 10.000 mc per ora <b>euro (diciassettemilaquarantatre/08)</b>		17'043,08
Nr. 189 E01.06.007.a	Estrattore d'aria a cassonetto con struttura in lamiera d'acciaio zincata e cupola in vetroresina, ventilatore di tipo centrifugo, motore elettrico a 6 poli. Portata d'aria alle condizioni nominali: fino a 1.500 mc per ora <b>euro (novecentoottantauno/27)</b>		981,27
Nr. 190 E01.06.007.d	idem c.s. ...fino a 7.500 mc per ora <b>euro (millequattrocentoquarantasei/08)</b>		1'446,08
Nr. 191 E01.06.008.a	Umidificatore a vapore con elettrodi, funzionamento automatico, regolazione modulante del vapore, completo di tubo di distribuzione al canale, condotto di raccordo ed accessori di montaggio. Portata di vapore oraria: fino a 4 kg/h <b>euro (duemilasessantacinque/83)</b>		2'065,83
Nr. 192 E01.06.009.b	Canali d'aria per bassa velocità in lamiera zincata a sezione rettangolare o quadrata, giunzioni a flangia o baionetta, compresi i pezzi speciali (curve - derivazioni - ecc.), compresi gli sfridi e lo staffaggio: spessore 8/10 mm <b>euro (quattro/65)</b>		4,65
Nr. 193 E01.06.011.b	Bocchetta di mandata o di ripresa a doppio ordine di alette, costruzione in alluminio estruso anodizzato, completa di serranda di taratura e controtelaio fino a 10 dmq <b>euro (cinque/68)</b>		5,68
Nr. 194 E01.06.013.b	Griglia di transito in alluminio completa di controtelaio fino a 10 dmq <b>euro (quattro/13)</b>		4,13
Nr. 195 E01.06.014.a	Serranda di regolazione in acciaio zincato, con alette a movimento contrapposto o parallelo – passo 100 mm fino a 50 dmq <b>euro (due/58)</b>		2,58
Nr. 196 E01.08.001.v	Elettropompe ad asse sia orizzontale che verticale, compresa valvola a clapet per i gruppi gemellari o abbinati, le saracinesche di intercettazione, le flange e loro guarnizioni, la bulloneria, i baggioli di appoggio, le linee elettriche di alimentazione e comando fino al quadro elettrico o alle apparecchiature asservite, l'impianto elettrico di equipotenzialità o la "messa a terra". Ove non diversamente specificato saranno costituite essenzialmente da: corpo pompa, coperchio, diffusore, girante e supporto in ghisa, albero in acciaio inox, cuscinetti a sfera in bagno d'olio (i circolatori di bassa potenza fino a 10 mc/ora di portata potranno essere del tipo a rotore bagnato), motore asincrono trifase con collegamento elastico alla girante, autoventilanti: elettropompa gemellare fino a 2,50 cv <b>euro (milleduecentotrentanove/50)</b>		1'239,50
Nr. 197 E01.08.001.	idem c.s. ...fino a 3,00 cv <b>euro (millequattrocentonovantasette/73)</b>		1'497,73

Num.Ord. TARIFFA	DESCRIZIONE DELL'ARTICOLO	unità di misura	P R E Z Z O UNITARIO
w Nr. 198 E01.09.001.a	Complesso di termoregolazione costituito essenzialmente da valvola a 3 o 4 vie motoasservita centralina di comando e controllo, sonda di mandata e sonda di temperatura esterna. complesso di termoregolazione 3 vie DN 40 mm (assimilazione per regolazione batteria calda/fredda UTA compresi, regolatore sonde servomotori ecc.) <b>euro (millecentoottantasette/85)</b>		1'187,85
Nr. 199 E01.09.001.b	Complesso di termoregolazione costituito essenzialmente da valvola a 3 o 4 vie motoasservita centralina di comando e controllo, sonda di mandata e sonda di temperatura esterna. complesso di termoregolazione 3 vie DN 50 mm (assimilazione per regolazione batteria post riscaldamento UTA compresi, regolatore sonde servomotori ecc.) <b>euro (milleduecentonovantauno/14)</b>		1'291,14
Nr. 200 E01.09.002.b	Valvola a tre vie del tipo a sede ed otturatore, per acqua calda e refrigerata, PN 16, completa di servomotore modulante per ingresso a tensione variabile, idonea per circuiti di regolazione di ogni tipo, attacchi filettati fino al DN 50, attacchi flangiati da DN 65 a DN 100 con controflange, bulloni e guarnizioni. Portata caratteristica minima con perdita di carico di 1,0 bar: KV (mc/h). Valvola a tre vie misc. DN40 PN16 KV 16 con mot 24VCC <b>euro (cinquecentodieci/00)</b>		510,00
Nr. 201 E01.09.004.a	Multiregolatore digitale del tipo a moduli componibili, per il controllo e la gestione di segnali in ingresso ed in uscita di tipo digitale e analogico, completo di memoria programmabile, accessori di montaggio e collegamenti elettrici Multiregolatore digitale DDC 8DI 8AI 6DO 2AO <b>euro (seicentoquarantasei/00)</b>		646,00
Nr. 202 E01.09.006.a	Sonda di temperatura per apparecchiature elettroniche di regolazione con possibilità di avere incorporato il potenziometro di taratura. Sono inclusi i collegamenti elettrici. Sonda di temp da canale tipo NTC <b>euro (ottantasei/00)</b>		86,00
Nr. 203 E01.09.009	Sonda di pressione differenziale per apparecchiature elettroniche di regolazione. Sono inclusi i collegamenti elettrici. Sonda di pressione differenziale (da canale) <b>euro (centoseptantadue/00)</b>		172,00
Nr. 204 E01.09.011	Servocomando per l'azionamento di serrande per l'aria, comando proporzionale reversibile, tensione 24 V, possibilità di installare microinterruttori ausiliari e potenziometro di comando a distanza. Sono inclusi i collegamenti elettrici. Servocomando per serrande 24Vcc 7,5 VA <b>euro (duecentotrentatre/00)</b>		233,00
Nr. 205 E01.10.004.a	Isolamento di tubazioni di acqua fredda con coppelle di polistirolo espanso densità 15-20 kg/mc, legatura con filo di ferro zincato, rivestimento esterno e stuccatura alle testate: rivestimento esterno in pvc spessore 20 mm (assimilazione per isolamento tubazioni circuito primario pavimento radiante passanti in traccia e sotto il pannello isolante.) <b>euro (diciotto/08)</b>		18,08
Nr. 206 E01.10.005.a	Isolamento termico di tubazioni, condotti e apparecchiature adducenti condense, vapori o acque surriscaldate e calde, aria calda o fumi con materassini di lana di vetro densità 65 kg/mc o di roccia densità 100 mc, legatura e finitura in alluminio: spessore 30 mm (assimilazione per isolamento canali circolari di mandata aria a vista.) <b>euro (ventisette/89)</b>		27,89
Nr. 207 E01.10.008.a	Isolamento termico di tubazioni acqua calda con coppelle preformate di resina fenolica espansa o poliuretano espanso densità 30-35 kg/m³, legatura, sigillatura dei giunti e finitura esterna in alluminio o PVC - spessore 1/3 del diametro tubazione: tubazione da 3/8 fino 1" <b>euro (trenta/99)</b>		30,99
Nr. 208 E01.10.008.b	Isolamento termico di tubazioni acqua calda con coppelle preformate di resina fenolica espansa o poliuretano espanso densità 30-35 kg/mc, legatura, sigillatura dei giunti e finitura esterna in alluminio o PVC - spessore 1/3 del diametro tubazione: tubazione da 1" fino a 2" <b>euro (venticinque/82)</b>		25,82
Nr. 209 E01.10.009.a	Isolamento alle canalizzazioni in lamiera zincata con lana minerale a fibra lunga spessore 25 mm con pellicola vinilica o di carta di alluminio retinata densità 16 kg/mc - applicata sul canale con collante e finitura alle testate in alluminio si interno che esterno: isolamento esterno (isolamento tratti quadrangolari di mandata aria) <b>euro (dieci/33)</b>		10,33
Nr. 210 E01.11.001.a	Boiler ad asse verticale o orizzontale con serpentino di scambio estraibile e flangia per ispezione, compresi i sostegni, le valvole di ritegno e sicurezza, le saracinesche sulle tubazioni ed il rubinetto di scarico: accumulo acqua calda litri 300 (assimilazione per volano termico da 300 litri) <b>euro (millecinquecentoquarantanove/37)</b>		1'549,37
Nr. 211 E01.11.003.b	Vaso di espansione per impianto di riscaldamento chiuso all'atmosfera omologato ISPESL, completo di valvola di sicurezza: capacità fino a 35 litri <b>euro (centoquarantaquattro/61)</b>		144,61
Nr. 212 E01.11.003.d	idem c.s. ...fino a 80 litri <b>euro (duecentoquarantasette/90)</b>		247,90
Nr. 213 E01.12.002.a	Gruppo di riempimento impianto termico composto da valvola di non ritorno, valvola sfogo aria automatica a galleggiante, riduttore di pressione regolabile: diametro 1"		

Num.Ord. TARIFFA	DESCRIZIONE DELL'ARTICOLO	unità di misura	P R E Z Z O UNITARIO
	<b>euro (cinquantanove/39)</b>		59,39
Nr. 214 E01.12.005.b	valvola sfogo aria automatica a galleggiante fino a Ø 3/4" <b>euro (quattro/13)</b>		4,13
Nr. 215 E01.12.009.e	Valvola di sicurezza meccanica per impianto termico – omologata ISPESL: valvola di sicurezza a membrana Ø 1”*1”e 1/4 <b>euro (centoventinove/11)</b>		129,11
Nr. 216 E01.12.010.f	Valvola di ritegno ad azione meccanica flangiata o filettata: filettata Ø 1”-1/2 in ottone <b>euro (dodici/91)</b>		12,91
Nr. 217 E01.12.010.g	idem c.s. ...filettata Ø 2” in ottone <b>euro (venti/66)</b>		20,66
Nr. 218 E01.12.010.h	idem c.s. ...filettata Ø 3” in ghisa PN 10 <b>euro (centonovantasei/25)</b>		196,25
Nr. 219 E01.12.011.c	Valvola a sfera per acqua, passaggio totale, se filettata corpo e sfera in ottone cromato attacchi UNI DIN – se flangiata PN16 con corpo in ghisa, sfera in ottone – temperatura max. 100°C: filettata Ø 1/2” <b>euro (sette/75)</b>		7,75
Nr. 220 E01.12.011.d	idem c.s. ...filettata Ø ¾” <b>euro (dieci/33)</b>		10,33
Nr. 221 E01.12.011.e	idem c.s. ...filettata Ø 1” <b>euro (dodici/91)</b>		12,91
Nr. 222 E01.12.011.e	idem c.s. ...filettata Ø 1” <b>euro (dodici/91)</b>		12,91
Nr. 223 E01.12.011.g	idem c.s. ...filettata Ø 1”- 1/2 <b>euro (trenta/99)</b>		30,99
Nr. 224 E01.12.011.h	idem c.s. ...filettata Ø 2” <b>euro (quarantasei/48)</b>		46,48
Nr. 225 E01.12.011.j	idem c.s. ...filettata Ø 3” <b>euro (centotrentaquattro/28)</b>		134,28
Nr. 226 E01.13.002.d	Giunti di dilatazione e antivibranti: giunto di dilatazione filettato Ø 1”-1/2 <b>euro (centoventinove/11)</b>		129,11
Nr. 227 E01.13.002.e	idem c.s. ...filettato Ø 2” <b>euro (centocinquantaquattro/94)</b>		154,94
Nr. 228 E01.13.002.g	idem c.s. ...filettato Ø 3” <b>euro (duecentosei/58)</b>		206,58
Nr. 229 E01.15.001	Flussostato <b>euro (sessantasette/14)</b>		67,14
Nr. 230 E01.15.004	Manometro Ø-3/8 attacco radiale <b>euro (diciotto/08)</b>		18,08
Nr. 231 E01.15.006	Rubinetto porta manometro <b>euro (dodici/91)</b>		12,91
Nr. 232 E01.15.007	Tubo a riccio <b>euro (sette/23)</b>		7,23
Nr. 233 E01.15.014	Termometro ad immersione <b>euro (undici/36)</b>		11,36
Nr. 234 E01.15.017	Pozzetto per termometro <b>euro (quattro/13)</b>		4,13
Nr. 235 E02.01.001.e	Tubazioni in PVC rigido classe di rigidità 4 kN/mq (policloruro di vinile tipo 303/1), forniti e posti in opera, con giunto gielle ed anello elastomerico di tenuta per condotte di scarico interrate, conformi alle norme EN 1401, munite di marchio di conformità IIP (Istituto Italiano Plastici), compreso e compensato nel prezzo ogni onere per la posa in opera escluso solo la formazione del letto di posa e del rinfiango in materiale idoneo, da pagarsi con le apposite voci di elenco: diametro 250 mm <b>euro (venti/14)</b>		20,14
Nr. 236 E02.01.001.f	idem c.s. ...elenco: diametro 315 mm (sistema interrato di scambio termico per l'aria di rinnovo.) <b>euro (trenta/68)</b>		30,68

Num.Ord. TARIFFA	DESCRIZIONE DELL'ARTICOLO	unità di misura	P R E Z Z O UNITARIO
Nr. 237 E02.01.002.a	Scarichi verticali od orizzontali per acque nere o chiare in tubi di PVC posti in opera con giunti a bicchiere compresi eventuali cravatte in ferro a muro, ponteggi fino a 3,5 m, collanti, giunzioni, ecc. e quanto altro necessario per dare il lavoro finito a regola d'arte, esclusi i soli scavi, rinterri, rinfianchi in calcestruzzo anche armato, tracce e i pezzi speciali da pagarsi a parte, tipo pesante serie 302 (UNI 7443-75): diametro esterno 50 mm <b>euro (otto/18)</b>		8,18
Nr. 238 E02.01.002.b	idem c.s. ...diametro esterno 63 mm <b>euro (otto/52)</b>		8,52
Nr. 239 E02.01.002.d	idem c.s. ...diametro esterno 100 mm <b>euro (dieci/06)</b>		10,06
Nr. 240 E02.01.002.f	idem c.s. ...diametro esterno 125 mm <b>euro (undici/42)</b>		11,42
Nr. 241 E02.01.002.g	idem c.s. ...diametro esterno 160 mm <b>euro (dodici/90)</b>		12,90
Nr. 242 E02.01.002.h	idem c.s. ...diametro esterno 200 mm <b>euro (quindici/91)</b>		15,91
Nr. 243 E02.01.006.a .01	Pozzetti in calcestruzzo, retinati, prefabbricati posti in opera compreso ogni onere e magistero per l'allaccio a tenuta con le tubazioni, ecc., incluso scavo, rinfiango con calcestruzzo e rinterro: senza chiusini in cemento armato vibrocompresso e non diaframmati: delle dimensioni 40 x 40 x 40 cm <b>euro (cinquanta/32)</b>		50,32
Nr. 244 E02.01.006.a .03	Pozzetti in calcestruzzo, retinati, prefabbricati posti i ... presso e non diaframmati: delle dimensioni 60 x 60 x 60 cm Pozzetti in calcestruzzo, retinati, prefabbricati posti in opera compreso ogni onere e magistero per l'allaccio a tenuta con le tubazioni, ecc., incluso scavo, rinfiango con calcestruzzo e rinterro: senza chiusini in cemento armato vibrocompresso e non diaframmati: delle dimensioni 60 x 60 x 60 cm <b>euro (sessantanove/72)</b>		69,72
Nr. 245 E02.01.007.a	Elementi per prolungare i pozzetti in calcestruzzo retinato, in opera compreso ogni onere e magistero per il collegamento a tenuta: delle dimensioni 40 x 40 x 40 cm <b>euro (quattordici/17)</b>		14,17
Nr. 246 E02.01.007.c	Elementi per prolungare i pozzetti in calcestruzzo retina ... il collegamento a tenuta: delle dimensioni 60 x 60 x 60 cm Elementi per prolungare i pozzetti in calcestruzzo retinato, in opera compreso ogni onere e magistero per il collegamento a tenuta: delle dimensioni 60 x 60 x 60 cm <b>euro (diciotto/34)</b>		18,34
Nr. 247 E02.01.008.a	Chiusini con coperchio in cemento armato vibrocompresso per pozzetti, non carrabili: delle dimensioni 40 x 40 cm <b>euro (sette/68)</b>		7,68
Nr. 248 E02.02.001.a	Allaccio per apparecchio igienico-sanitario, fornito e posto in opera all'interno dei bagni, wc, docce e cucine ecc. a valle delle valvole di intercettazione ubicate nel locale, comprendente: le valvole suddette, le tubazioni in acciaio zincato FM oppure in polipropilene (rispondente alle prescrizioni della circolare n.102 del 12 febbraio 1978 del Ministero della Sanità) per distribuzione di acqua fredda e calda, il rivestimento delle tubazioni acqua calda con guaina isolante in materiale sintetico espanso classificato autoestinguente, spessore dell'isolante a norma della legge n. 10/91, le tubazioni di scarico in polietilene ad alta densità fino alla colonna principale di scarico. Sono comprese le opere murarie per l'apertura, chiusura delle tracce e ripristino dell'intonaco, mentre sono escluse la fornitura e la posa in opera delle apparecchiature igienico-sanitarie con relative rubinetterie: lavabo <b>euro (centosessantasette/33)</b>		167,33
Nr. 249 E02.02.001. m	idem c.s. ...relative rubinetterie: vaso a cacciata <b>euro (settantasei/23)</b>		76,23
Nr. 250 E02.02.001.o	idem c.s. ...relative rubinetterie: cassetta di scarico <b>euro (centootto/46)</b>		108,46
Nr. 251 E02.02.005	Bocchettoni di piombo per terrazze, vasi igienici e simili, in opera con le necessarie saldature, murature ed ogni lavorazione. <b>euro (sei/51)</b>		6,51
Nr. 252 E02.02.013	Idrante in bronzo per innaffiamento con uscita a 90 gradi, installato a circa 1 metro da terra con perno di attacco filettato gas 1", attacco portagomma e volantino in ghisa <b>euro (ventisette/89)</b>		27,89
Nr. 253 E02.02.020.a	Vaso igienico all'inglese (tipo a cacciata) in porcellana vetrificata bianca di prima scelta, in opera, allettato con cemento e fissato con viti e borchie cromate su appositi tasselli in legno, comprese le guarnizioni, l'anello di gomma, i collarini metallici per il raccordo all'esalatore ed al tubo dell'acqua di lavaggio, le opere murarie o quanto altro occorra perché sia funzionante: delle dimensioni di 360x550x380 mm circa. <b>euro (centocinque/36)</b>		105,36
Nr. 254	Lavabo di porcellana vetrificata bianca di prima scelta, in opera su mensole di sostegno innestato allo scarico e alle tubazioni afferenti		

Num.Ord. TARIFFA	DESCRIZIONE DELL'ARTICOLO	unità di misura	P R E Z Z O UNITARIO
E02.02.030.b	completo di piletta di ottone cromato da 1" e di scarico automatico a pistone, sifone a bottiglia, tubo e rosone a muro e gruppo miscelatore con rubinetti di manovra, il tutto in ottone cromato, compreso ogni opera muraria ed ogni altro onere e magistero: delle dimensioni di 450x600 mm circa con gruppo miscelatore e due rubinetti da 1/2" del tipo pesante e bocca di erogazione al centro <b>euro (duecentosedici/91)</b>		216,91
Nr. 255 E03.01.005.a	Ascensore rispondente alle norme contemplate dal DPR 587/87 (EN n. 81.1), dalla Legge 9 gennaio 1989 n. 13, dalla Legge 46/90, dal DPR 24 luglio 1996 n. 503 e dalla Direttiva Ascensori 95/16 CEE del 29 giugno 1995 del Parlamento Europeo e del Consiglio, recepita con DPR del 30 aprile 1999 n. 162, da installarsi in edifici preesistenti soggetti a ristrutturazione, di tipo automatico, ad azionamento elettrico fornito in opera con le seguenti caratteristiche: corsa utile 16,50 m; fermate n. 6; servizi n. 6; velocità 0,63 m/sec; rapporto di intermittenza 40percent. (90 inserzioni orarie); con macchinario posto in alto su telaio antivibrante con motore elettrico trifase in corto circuito di adatta potenza a doppia polarità (4÷16 poli) per il livellamento ai piani; guide di scorrimento per la cabina e contrappeso in profilati di acciaio a T laminato a freddo rettificati sulle tre facce di scorrimento e munite di incastro a coda di rondine nei punti di giunzione; contrappesi in blocchi di ghisa o altro materiale similare. Armatura di cabina con contatto di esclusione manovra anche per allentamento di una sola fune di trazione, con apparecchi di sicurezza (paracadute) bidirezionali a presa istantanea, limitatore di velocità (CEV) e puleggia tenditrice del limitatore di velocità con contatti di esclusione della manovra, detti componenti (paracadute e limitatore di velocità) dovranno essere omologati e provvisti di marchiatura CE; cabina mobile in pannelli di lamiera di ferro spessore minimo di 10/10 di mm e con almeno 2 profili ad omega di pari spessore di rinforzo su ogni parete, rivestita in materiale plastico con pavimento in gomma o linoleum. Porta in lamiera di ferro a due partite scorrevoli automatiche (centrali o telescopiche) di spessore minimo di 10/10 di mm azionate da operatore elettrico, poste sul lato corto della cabina e con varco di passaggio di luce netta minima di 0,75 m; luce libera sul ripiano di fermata, anteriormente alla porta di cabina 1,40 x 1,40 m; accessori anticorodal o acciaio inox; luce diffusa; porte ai piani in lamiera di ferro di spessore non inferiore a 10/10 di mm verniciata a fuoco o rivestite in materiale plastico, scorrevoli automatiche, montate su idoneo carrello di scorrimento completo di serrature di sicurezza con blocco meccanico certificato e contatto a distacco obbligato, accoppiate alle porte di cabina; con bottoniera universale di manovra completa di segnalatore di posizione della cabina stessa; bottoniere ai piani con pulsante di chiamata e segnalazioni luminose previste dalle vigenti leggi (occupato, allarme). Porte di cabina debbono essere dotate di meccanismo per l'arresto e l'inversione della chiusura (cellula fotoelettrica e dispositivo di riapertura), regolate in modo da restare aperte per almeno 8 sec.; chiusura in tempi superiori a 4 sec.; bottoniere interne ed esterne con il bottone più alto al massimo a 1,40 m dal pavimento; bottoniera interna posta su parete laterale ad almeno 0,35 m dalla porta; pulsanti di comando con numerazione in rilievo e scritte con traduzione in caratteri Braille; cabina mobile con segnalazione sonora di arrivo al piano, dotata di citofono posto ad altezza compresa tra 1,10 e 1,30 m dal pavimento munita di mezzo di comunicazione bidirezionale che consente di ottenere un collegamento permanente con il servizio di pronto intervento, munita di un dispositivo per interdizione della manovra per carico eccessivo e con lampada d'emergenza autonomia minima di 3 h; linee elettriche nel vano comprese le messe a terra delle apparecchiature; cavi flessibili; funi di trazione; staffaggio per guide ogni 1,5 m; ammortizzatori a molla per cabina, contropeso, ecc.. Motore asincrono trifase a due velocità (4 – 16 poli) in corto circuito con rotore a gabbia di scoiattolo il cui assorbimento non sia superiore a 2 volte e mezzo la corrente di regime; quadro di manovra a microprocessore con marchiatura CE, racchiuso in apposito armadio di protezione e componenti adeguatamente dimensionati, manovra universale alimentata in corrente raddrizzata. Impianto dato in opera perfettamente funzionante e rispondente alle normative vigenti, ivi compresa ogni pratica, progettazione, oneri per il collaudo, licenza di messa in esercizio, spese contrattuali, ecc. con esclusione degli oneri per la costruzione dei vani corsa in caso di installazioni previste in vano scala e delle opere murarie attinenti al montaggio, i ponteggi, lo scarico e il trasporto del materiale nell'ambito del cantiere e le manovalanze di aiuto ai montatori valutabili in linea di massima a circa 110 ore di operaio specializzato, cadauno: Portata di 360 kg (n. 4 persone) armatura di cabina realizzata in profilati metallici di peso non inferiore a kg 180, guide di scorrimento di cabina mm 70x70x8 e del contrappeso mm 45x45x5 staffaggi ogni 1,5 m, cabina larghezza minima 0,80 m e profondità minima 1,20 m, motore argano da 5,5 Hp, gruppo di sollevamento argano-motore-frizione con carico statico sull'asse minimo di kg 2000 e di peso non inferiore a kg 220, operatore porte di peso non inferiore a kg 90 in vano proprio <b>euro (ventidue milasettecentoventiquattro/10)</b>		22'724,10
Nr. 256 E03.03.002.a	Piattaforma elevatrice a sollevamento idraulico, rispondente alle norme del DM 14/6/1989 n. 236, Direttiva Macchine 89/392/CEE recepita con DPR 24 luglio 1996, n. 459 e Circolare del Ministero dell'Industria, del Commercio e dell'Artigianato del 14 aprile 1997 n. 157296 con motore fino a 2 Hp, velocità 10 cm/s, portata fino a 300 kg, completa di quadro di manovra, discesa di emergenza, finecorsa, cavi di collegamento, autolivellazione ai piani, con protezione in plalam sul solo lato guide, cabina dim. 1,30 x 0,90 completa di bottoniera Braille del tipo "uomo presente" con pulsanti di Stop, salita, discesa, e allarme, plafoniera, maniglia di sicurezza, luce d'emergenza, 2 porte di piano. Impianto dato in opera perfettamente funzionante, ivi compresa ogni pratica, progettazione, dichiarazioni di conformità: del costruttore, ai sensi della Legge 46/90 e dichiarazione di conformità CE; dell'installatore, ai sensi della Legge 46/90; oneri per licenza di messa in esercizio, spese contrattuali, ecc. compresi accessori diversi e compresa la mano d'opera di operaio specializzato per il montaggio: piattaforma fino a 2 fermate e corsa fino a 4 m <b>euro (diecimilaottocentonovantasette/24)</b>		10'897,24
Nr. 257 E1.10.5.c.	Isolamento termico di tubazioni di acqua fredda con coppelle di lana di vetro o roccia densità 60-80 Kg/m³, legatura con filo di ferro zincato, rivestito in cartone catramato incollato ai giunti, esternamente rivestito e stuccato alle testate: rivestimento esterno alluminio spessore 20 mm <b>euro (ventidue/72)</b>		22,72
Nr. 258 E1.10.5.d.	idem c.s. ...esterno alluminio ogni 10 mm in più <b>euro (due/07)</b>		2,07
Nr. 259 NP S01	Intervento di un tecnico per prove di monitoraggio inquinamento acustico <b>euro (mille/00)</b>	cad	1'000,00
Nr. 260 NP.01	IE 9 -Fornitura e posa in opera sistema di copertura realizzato con profili metallici estrusi in lega primaria alluminio-magnesio-silicio 6060 UNI 9006/1 con stato fisico T5.; la struttura portante è realizzata a montanti e traversi.La profondità dei profilati dovrà essere scelta in conformità al calcolo statico, la larghezza sarà di 50 mm, lo spessore delle pareti dei montanti sarà di 3 mm. Vetrate termoisolante composta da una lastra esterna temperata ,con test Hst in accordo alle norme EN vigenti, di spessore 10 mm di vetro float con trattamento magnetronico antisolare bassoemissivo T posto sul lato n.2 verso l'intercapedine; Intercapedine di spessore 16 mm con gas argon e doppia sigillatura; lastra interna stratificata di spessore 66.2 SR molata sul perimetro in accordo a EN vigenti e		



Num.Ord. TARIFFA	DESCRIZIONE DELL'ARTICOLO	unità di misura	P R E Z Z O UNITARIO
	norme tecniche UNI 7697 con entrambe le lastre della vetrocamera antinfortunisto, composta da float chiari e plastici ad attenuazione acustica. Lastre molate sul perimetro. La vetrata avrà caratteristiche energetico luminose in accordo a EN 410 e EN 673:Trasmissione luminosa TL 60%;Fattore solare FS 33%;Riflessione luminosa RL 14%;Attenuazione acustica Rw circa 45 dB certificato EN ISO 140/4; Trasmittanza termica Ug 1.0- 1.7 wattmqK ( valore variabile in base all'inclinazione). <b>euro (novemilaquarantaquattro/75)</b>	cadauno	9'044,75
Nr. 261 NP.02	IE10 - Fornitura e posa in opera di sistema di copertura realizzato con: - profili metallici estrusi in lega primaria alluminio-magnesio-silicio 6060 UNI 9006/1 con stato fisico T5.; la struttura portante è realizzata a montanti e traversi.La profondità dei profilati dovrà essere scelta in conformità al calcolo statico, la larghezza sarà di 50 mm, lo spessore delle pareti dei montanti sarà di 3 mm; - Serramenti apribili a sporgere sulla copertura vetrata realizzate in profili metallici estrusi in lega primaria di alluminio EN AW-6060. Il trattamento superficiale sarà realizzato presso impianti omologati secondo le direttive tecniche del marchio di qualità Qualicoat per la verniciatura e Qualanod per l'ossidazione anodica. Inoltre la verniciatura deve possedere le proprietà previste dalla norma UNI 9983, mentre l'ossidazione anodica quelle previste dalla UNI 10681. Vetrata termoisolante composta da una lastra esterna temperata ,con test Hst in accordo alle norme EN vigenti, di spessore 10 mm di vetro float con trattamento magnetronico antisolare bassoemissivo T posto sul lato n.2 verso l'intercapedine; Intercapedine di spessore 16 mm con gas argon e doppia sigillatura; lastra interna stratificata di spessore 66.2 SR molata sul perimetro in accordo a EN vigenti e norme tecniche UNI 7697 con entrambe le lastre della vetrocamera antinfortunisto, composta da float chiari e plastici ad attenuazione acustica. Lastre molate sul perimetro. La vetrata avrà caratteristiche energetico luminose in accordo a EN 410 e EN 673:Trasmissione luminosa TL 60%;Fattore solare FS 33%;Riflessione luminosa RL 14%;Attenuazione acustica Rw circa 45 dB certificato EN ISO 140/4; Trasmittanza termica Ug 1.0- 1.7 wattmqK ( valore variabile in base all'inclinazione). <b>euro (quarantamilaacinquecentoventiquattro/28)</b>	cadauno	40'524,28
Nr. 262 NP.03	IE11 - Fornitura e posa in opera di sistema di copertura realizzato con: - profili metallici estrusi in lega primaria alluminio-magnesio-silicio 6060 UNI 9006/1 con stato fisico T5.; la struttura portante è realizzata a montanti e traversi.La profondità dei profilati dovrà essere scelta in conformità al calcolo statico, la larghezza sarà di 50 mm, lo spessore delle pareti dei montanti sarà di 3 mm; - Serramenti apribili a sporgere sulla copertura vetrata realizzate in profili metallici estrusi in lega primaria di alluminio EN AW-6060. Il trattamento superficiale sarà realizzato presso impianti omologati secondo le direttive tecniche del marchio di qualità Qualicoat per la verniciatura e Qualanod per l'ossidazione anodica. Inoltre la verniciatura deve possedere le proprietà previste dalla norma UNI 9983, mentre l'ossidazione anodica quelle previste dalla UNI 10681. Vetrata termoisolante composta da una lastra esterna temperata ,con test Hst in accordo alle norme EN vigenti, di spessore 10 mm di vetro float con trattamento magnetronico antisolare bassoemissivo T posto sul lato n.2 verso l'intercapedine; Intercapedine di spessore 16 mm con gas argon e doppia sigillatura; lastra interna stratificata di spessore 66.2 SR molata sul perimetro in accordo a EN vigenti e norme tecniche UNI 7697 con entrambe le lastre della vetrocamera antinfortunisto, composta da float chiari e plastici ad attenuazione acustica. Lastre molate sul perimetro. La vetrata avrà caratteristiche energetico luminose in accordo a EN 410 e EN 673:Trasmissione luminosa TL 60%;Fattore solare FS 33%;Riflessione luminosa RL 14%;Attenuazione acustica Rw circa 45 dB certificato EN ISO 140/4; Trasmittanza termica Ug 1.0- 1.7 wattmqK ( valore variabile in base all'inclinazione). <b>euro (trentaduemilaseicentosessantaotto/63)</b>	cadauno	32'668,63
Nr. 263 NP.04	IE12 - Fornitura e posa in opera sistema di copertura realizzato con profili metallici estrusi in lega primaria alluminio-magnesio-silicio 6060 UNI 9006/1 con stato fisico T5.; la struttura portante è realizzata a montanti e traversi.La profondità dei profilati dovrà essere scelta in conformità al calcolo statico, la larghezza sarà di 50 mm, lo spessore delle pareti dei montanti sarà di 3 mm. Vetrata termoisolante composta da una lastra esterna temperata ,con test Hst in accordo alle norme EN vigenti, di spessore 10 mm di vetro float con trattamento magnetronico antisolare bassoemissivo T posto sul lato n.2 verso l'intercapedine; Intercapedine di spessore 16 mm con gas argon e doppia sigillatura; lastra interna stratificata di spessore 66.2 SR molata sul perimetro in accordo a EN vigenti e norme tecniche UNI 7697 con entrambe le lastre della vetrocamera antinfortunisto, composta da float chiari e plastici ad attenuazione acustica. Lastre molate sul perimetro. La vetrata avrà caratteristiche energetico luminose in accordo a EN 410 e EN 673:Trasmissione luminosa TL 60%;Fattore solare FS 33%;Riflessione luminosa RL 14%;Attenuazione acustica Rw circa 45 dB certificato EN ISO 140/4; Trasmittanza termica Ug 1.0- 1.7 wattmqK ( valore variabile in base all'inclinazione). <b>euro (tremilaottocentoventisei/63)</b>	cadauno	3'826,63
Nr. 264 NP.05	IE13 - Fornitura e posa in opera di sistema di copertura realizzato con: - profili metallici estrusi in lega primaria alluminio-magnesio-silicio 6060 UNI 9006/1 con stato fisico T5.; la struttura portante è realizzata a montanti e traversi.La profondità dei profilati dovrà essere scelta in conformità al calcolo statico, la larghezza sarà di 50 mm, lo spessore delle pareti dei montanti sarà di 3 mm; - Serramenti apribili a sporgere sulla copertura vetrata realizzate in profili metallici estrusi in lega primaria di alluminio EN AW-6060. Il trattamento superficiale sarà realizzato presso impianti omologati secondo le direttive tecniche del marchio di qualità Qualicoat per la verniciatura e Qualanod per l'ossidazione anodica. Inoltre la verniciatura deve possedere le proprietà previste dalla norma UNI 9983, mentre l'ossidazione anodica quelle previste dalla UNI 10681. Vetrata termoisolante composta da una lastra esterna temperata ,con test Hst in accordo alle norme EN vigenti, di spessore 10 mm di vetro float con trattamento magnetronico antisolare bassoemissivo T posto sul lato n.2 verso l'intercapedine; Intercapedine di spessore 16 mm con gas argon e doppia sigillatura; lastra interna stratificata di spessore 66.2 SR molata sul perimetro in accordo a EN vigenti e norme tecniche UNI 7697 con entrambe le lastre della vetrocamera antinfortunisto, composta da float chiari e plastici ad attenuazione acustica. Lastre molate sul perimetro. La vetrata avrà caratteristiche energetico luminose in accordo a EN 410 e EN 673:Trasmissione luminosa TL 60%;Fattore solare FS 33%;Riflessione luminosa RL 14%;Attenuazione acustica Rw circa 45 dB certificato EN ISO 140/4; Trasmittanza termica Ug 1.0- 1.7 wattmqK ( valore variabile in base all'inclinazione). <b>euro (diecimilaquattrocentonovantanove/50)</b>	cadauno	10'499,50
Nr. 265 NP.06	IE14 - Fornitura e posa in opera di sistema di copertura realizzato con: - profili metallici estrusi in lega primaria alluminio-magnesio-silicio 6060 UNI 9006/1 con stato fisico T5.; la struttura portante è realizzata a montanti e traversi.La profondità dei profilati dovrà essere scelta in conformità al calcolo statico, la larghezza sarà di 50 mm, lo spessore delle pareti dei montanti sarà di 3 mm; - Serramenti apribili a sporgere sulla copertura vetrata realizzate in profili metallici estrusi in lega primaria di alluminio EN AW-6060. Il trattamento superficiale sarà realizzato presso impianti omologati secondo le direttive tecniche del marchio di qualità Qualicoat per la verniciatura e Qualanod per l'ossidazione anodica. Inoltre la verniciatura deve possedere le proprietà previste dalla norma UNI 9983, mentre l'ossidazione anodica quelle previste dalla UNI 10681. Vetrata termoisolante composta da una lastra esterna temperata ,con test Hst in accordo alle norme EN vigenti, di spessore 10 mm di vetro float con trattamento magnetronico antisolare		

Num.Ord. TARIFFA	DESCRIZIONE DELL'ARTICOLO	unità di misura	P R E Z Z O UNITARIO
	bassoemissivo T posto sul lato n.2 verso l'intercapedine; Intercapedine di spessore 16 mm con gas argon e doppia sigillatura; lastra interna stratificata di spessore 66.2 SR molata sul perimetro in accordo a EN vigenti e norme tecniche UNI 7697 con entrambe le lastre della vetrocamera antinfortunistico, composta da float chiari e plastici ad attenuazione acustica. Lastre molate sul perimetro. La vetrata avrà caratteristiche energetico luminose in accordo a EN 410 e EN 673:Trasmissione luminosa TL 60%;Fattore solare FS 33%;Riflessione luminosa RL 14%;Attenuazione acustica Rw circa 45 dB certificato EN ISO 140/4; Trasmissanza termica Ug 1.0-1.7 wattmqK ( valore variabile in base all'inclinazione). <b>euro (ventisettemilasettantaquattro/16)</b>	cadauno	27'074,16
Nr. 266 NP.07	IE15 - Fornitura e posa in opera di sistema di copertura realizzato con: - profili metallici estrusi in lega primaria alluminio-magnesio-silicio 6060 UNI 9006/1 con stato fisico T5.; la struttura portante è realizzata a montanti e traversi.La profondità dei profilati dovrà essere scelta in conformità al calcolo statico, la larghezza sarà di 50 mm, lo spessore delle pareti dei montanti sarà di 3 mm; - Serramenti apribili a sporgere sulla copertura vetrata realizzate in profili metallici estrusi in lega primaria di alluminio EN AW-6060. Il trattamento superficiale sarà realizzato presso impianti omologati secondo le direttive tecniche del marchio di qualità Qualicoat per la verniciatura e Qualanod per l'ossidazione anodica. Inoltre la verniciatura deve possedere le proprietà previste dalla norma UNI 9983, mentre l'ossidazione anodica quelle previste dalla UNI 10681. Vetrata termoisolante composta da una lastra esterna temperata ,con test Hst in accordo alle norme EN vigenti, di spessore 10 mm di vetro float con trattamento magnetronico antisolare bassoemissivo T posto sul lato n.2 verso l'intercapedine; Intercapedine di spessore 16 mm con gas argon e doppia sigillatura; lastra interna stratificata di spessore 66.2 SR molata sul perimetro in accordo a EN vigenti e norme tecniche UNI 7697 con entrambe le lastre della vetrocamera antinfortunistico, composta da float chiari e plastici ad attenuazione acustica. Lastre molate sul perimetro. La vetrata avrà caratteristiche energetico luminose in accordo a EN 410 e EN 673:Trasmissione luminosa TL 60%;Fattore solare FS 33%;Riflessione luminosa RL 14%;Attenuazione acustica Rw circa 45 dB certificato EN ISO 140/4; Trasmissanza termica Ug 1.0-1.7 wattmqK ( valore variabile in base all'inclinazione). <b>euro (tremilanovecentoventisette/83)</b>	cadauno	3'927,83
Nr. 267 NP.08	Fornitura e posa in opera di infissi realizzati in profili metallici estrusi in lega primaria di alluminio EN AW-6060.La larghezza del telaio fisso sarà di 70 mm mentre l'anta a sormonto (all'interno) misurerà 80 mm. Le prestazioni dei serramenti saranno riferite alle seguenti metodologie di prova in laboratorio ed alle relative classificazioni secondo la normativa europea: Permeabilità all'aria per finestre e porte classificazione secondo UNI EN 12207, metodo di prova secondo UNI EN 1026 Il serramento dovrà essere classificato con valore minimo: Classe 3 Tenuta all'acqua per finestre e porte classificazione secondo UNI EN 12208, metodo di prova secondo UNI EN 1027 Il serramento (per classificazione serramenti pienamente esposti) dovrà essere classificato con valore minimo: Classe 9A Resistenza al vento per finestre e porte classificazione secondo UNI EN 12210, metodo di prova secondo UNI EN 12211 Il serramento sarà classificato con valore minimo: Classe 3 Per la classificazione combinata con freccia relativa frontale, sarà classificato con valore minimo: Classe C3 <b>euro (quattrocentoquarantadue/75)</b>	m2	442,75
Nr. 268 NP.09	Fornitura e posa in opera di infissi centinati realizzati in profili metallici estrusi in lega primaria di alluminio EN AW-6060.La larghezza del telaio fisso sarà di 70 mm mentre l'anta a sormonto (all'interno) misurerà 80 mm. Le prestazioni dei serramenti saranno riferite alle seguenti metodologie di prova in laboratorio ed alle relative classificazioni secondo la normativa europea: Permeabilità all'aria per finestre e porte classificazione secondo UNI EN 12207, metodo di prova secondo UNI EN 1026 Il serramento dovrà essere classificato con valore minimo: Classe 3 Tenuta all'acqua per finestre e porte classificazione secondo UNI EN 12208, metodo di prova secondo UNI EN 1027 Il serramento (per classificazione serramenti pienamente esposti) dovrà essere classificato con valore minimo: Classe 9A Resistenza al vento per finestre e porte classificazione secondo UNI EN 12210, metodo di prova secondo UNI EN 12211 Il serramento sarà classificato con valore minimo: Classe 3 Per la classificazione combinata con freccia relativa frontale, sarà classificato con valore minimo: Classe C3. Vetrata termoisolante composta da una lastra esterna stratificata antinfortunistico con trattamento superficiale Super Neutro magnetronico basso emissivo antisolare posto verso l'intercapedine e composta da float chiari e plastici ad attenuazione acustica : Intercapedine di spessore 16 mm con gas argon inserito , doppia sigillatura e distanziatore metallico; Lastra interna stratificata antinfortunistico 88.2 sc composta da float chiari e plastici pvb acustici;Entrambe le Lastre molate perimetralmente . Attenuazione acustica Rw 51 db in accordo a EN ISO 140-717 Caratteristiche energetico luminose base in accordo a EN 410 e 673: Trasmissione luminosa TL 40% Fattore Solare FS 24 % Riflessione luminosa RL 16% Trasmissanza termica U 1.1 wattmqk <b>euro (cinquecentosessantanove/25)</b>	m2	569,25
Nr. 269 NP.10	Fornitura e posa in opera di porte esterne realizzate in profili metallici estrusi in lega primaria di alluminio EN AW-6060.La larghezza del telaio fisso sarà di 70 mm mentre l'anta a sormonto (all'interno) misurerà 80 mm. Tutti i profili, sia di telaio che di anta, dovranno essere realizzati secondo il principio delle 3 camere, costituiti cioè da profili interni ed esterni tubolari e dalla zona di isolamento, per garantire una buona resistenza meccanica e giunzioni a 45° e 90° stabili e ben allineate. Le ali di battuta dei profili di telaio fisso (L,T etc.) saranno alte 25 mm. Le prestazioni dei serramenti saranno riferite alle seguenti metodologie di prova in laboratorio ed alle relative classificazioni secondo la normativa europea: Permeabilità all'aria per finestre e porte classificazione secondo UNI EN 12207, metodo di prova secondo UNI EN 1026 Il serramento dovrà essere classificato con valore minimo: Classe 3 Tenuta all'acqua per finestre e porte classificazione secondo UNI EN 12208, metodo di prova secondo UNI EN 1027 Il serramento (per classificazione serramenti pienamente esposti) dovrà essere classificato con valore minimo: Classe 9A ; Resistenza al vento per finestre e porte classificazione secondo UNI EN 12210, metodo di prova secondo UNI EN 12211 ; Il serramento sarà classificato con valore minimo: Classe 3 Per la classificazione combinata con freccia relativa frontale, sarà classificato con valore minimo: Classe C3Vetrata termoisolante composta da una lastra esterna stratificata antinfortunistico con trattamento superficiale Super Neutro magnetronico basso emissivo antisolare posto verso l'intercapedine e composta da float chiari e plastici ad attenuazione acustica .		

Num.Ord. TARIFFA	DESCRIZIONE DELL'ARTICOLO	unità di misura	P R E Z Z O UNITARIO
	<p>Intercapedine di spessore 16 mm con gas argon inserito , doppia sigillatura e distanziatore metallico.</p> <p>Lastra interna stratificata antinfortunistica 88.2 sc composta da float chiari e plastici pvb acustici.</p> <p>Entrambe le Lastre molate perimetralmente</p> <p>Attenuazione acustica Rw 51 db in accordo a EN ISO 140-717</p> <p>Caratteristiche energetico luminose base in accordo a EN 410 e 673:</p> <p>Trasmissione luminosa TL 40%</p> <p>Fattore Solare FS 24 %</p> <p>Riflessione luminosa RL 16%</p> <p>Trasmittanza termica U 1.1 watt/mqK</p> <p><b>euro (seicentosette/20)</b></p>	m2	607,20
Nr. 270 NP.11	<p>Copertura in pannelli sandwich da copertura costituiti da due supporti in acciaio zincato preverniciato ed anima isolante in schiuma poliuretanicca, progettati per essere integrati ai laminati fotovoltaici cristallini . Supporto esterno a tre greche in acciaio zincato preverniciato colore verde-rame - sp. 0,6 mm, supporto interno dogato in acciaio zincato preverniciato colore bianco grigio sp. 0,5 mm. Isolamento realizzato in schiuma poliuretanicca di densità 40 kg/m3.</p> <p>- Passo utile: 1000 mm;</p> <p>- Spessore del pannello: 80 mm;</p> <p>- Trasmittanza termica U: 0,28 W/mqK, secondo EN 14509 A.10;</p> <p>- Greccatura supporto interno: microgreccatura a doghe;</p> <p>- Greccatura supporto esterno: altezza greccatura 40 mm, passo delle greche definito in funzione del numero delle stesse (n.3, pari a 500 mm.);</p> <p>- Laminato fotovoltaico in silicio cristallino flessibile con back sheet in acciaio inox e scatola con connettori . Laminato incollato direttamente in fabbrica per fornire garanzie di durata nel tempo.</p> <p><b>euro (centoventisette/21)</b></p>	mq	127,21
Nr. 271 NP.12	<p>Solaio di copertura dei vani scala comprendente: - Portellone per esterni in acciaio con apertura reversibile destra-sinistra, dimensione standard 1000 x 1000 mm, con battente in doppia lamiera da 10/10 zincato verniciato a polveri, spessore totale 45 mm, pressopiegata su due lati, con rinforzo interno ed isolamento in lana minerale, (coefficiente di trasmissione termica k = 2,1 W/m² K), telaio in acciaio zincato a caldo da 2,5 mm di spessore con guarnizione di battuta in EPDM su tre lati compresi serratura incassata, rostro di sicurezza in acciaio, 2 cerniere, barra di apertura (assimilato alla voce c15046 del prezziario Dei Rec.Ristr.Man. Aprile 2013); - Elemento di chiusura orizzontale formato da Copertura a tetto isolato e ventilato composto da strato esterno in lamiera di acciaio zincato (EN10147) dello spessore di 0,40 mm protetta nella faccia superiore da un rivestimento a base bituminosa dello spessore di circa 1,5 mm con funzione anticorrosiva e insonorizzante e da una lamina di alluminio naturale e nella faccia inferiore da un primer bituminoso e da una lamina di alluminio naturale, con aggetto in gronda per cm 5,00 rispetto al sottostante materiale isolante per evitare fenomeni di dilavamento e corrosione degli strati inferiori; elemento isolante in polistirene espanso sinterizzato con grafite a celle chiuse (EPS 100), reazione al fuoco Euroclasse E, sagomato per consentire la formazione di canali di ventilazione per ridurre il carico termico gravante sulla copertura; lamiera inferiore micro nervata in acciaio preverniciato di spessore 0,4 mm di colore bianco grigio: spessore 50 mm, trasmittanza termica 0,50 W/m²K (assimilato alla voce b35038b del prezziario Dei Rec.Ristr.Man. Aprile 2013); comprensivo di sottostruttura metallica e di ogni onere e magistero necessario a fornire l'opera completa</p> <p><b>euro (settecentosette/95)</b></p>	a corpo	707,95
Nr. 272 NP.13	<p>Placcatura di elemento divisorio verticale realizzato con una lastra di cartongesso spessore 12,5 mm con struttura di irrigidimento composta da profili metallici in acciaio zincato ad interasse 600 mm.</p> <p><b>euro (trenta/83)</b></p>	m2	30,83
Nr. 273 NP.STR. 01	<p>Iniezioni di ancorante chimico tipo HILTI HIT-HY 70 in perfori Ø16-18 per ancoraggio di barre Ø14 - Ø16 in murature di mattoni pieni e/o blocchi di pietra o tufo, compresa pulizia del foro mediante area compressa e scovolino e compreso di ogni onere e magistero per l'esecuzione della lavorazione.</p> <p><b>euro (ventiuno/00)</b></p>	m	21,00
Nr. 274 PA.IE.01	<p>Fornitura e posa in opera dei complementi necessari al funzionamento del campo fotovoltaico (undici inverter monofase, quadri elettrici, condutture e strutture di supporto, in opera).</p> <p>- mezzi, materiali e manodopera per dare l'opera finita a regola d'arte</p> <p><b>euro (trentacinquemilasettecentodiciotto/12)</b></p>	cadauno	35'718,12
Nr. 275 PA.IE.02	<p>Fornitura e posa in opera di centrale a zone via radio, attivabile con telecomando via radio, con 1 zona attivabile via radio o via cavo e le rimanenti esclusivamente via radio memorizzate ed escludibili, chiave elettromeccanica di emergenza, circuito antimanomissione, regolazione del ritardo su prima zona da 1 a 40 sec, relè di uscita per segnalazioni remote, circuito alimentazione batterie, circuito per alimentazione e comando avvisatore da interno, led di visualizzazione allarmi, alimentatore stabilizzato 9-15 V, completa di accumulatore al Pb ermetico 12 V - 6,5 Ah, compresa l'attivazione dell'impianto: a 2 zone parzializzabili espandibili fino a 16</p> <p><b>euro (ottocentoottantauno/71)</b></p>		881,71
Nr. 276 PA.IE.03	<p>Fornitura e posa in opera di combinatore telefonico su rete GSM, attivabile via radio da 7 canali: allarme intrusione, richiesta soccorso, manomissione, allarme rete, vitalità combinatore, evento generico; display, microfono ed altoparlante, alimentazione da rete 230 V c.a., completo di radiocomando e batteria in carica tampone, autonomia 24 h; compresa l'attivazione dell'impianto, due messaggi telefonici registrabili, 8 numeri telefonici per l'invio del messaggio.</p> <p><b>euro (settecentoquarantasette/22)</b></p>		747,22
Nr. 277 PA.IE.04	<p>Fornitura e posa in opera di tastiera via radio per centrali via etere, per inserimento, disinserimento e parzializzazione, segnalazione ottica e acustica di inserimento avvenuto, in contenitore in policarbonato con allarme antiscasso, batteria al litio 3,6 V, inclusa attivazione dell'impianto.</p> <p><b>euro (trecentoquarantatre/31)</b></p>		343,31
Nr. 278	<p>Fornitura e posa in opera di sirena elettromagnetica da esterno, collegamento alla centrale via radio, potenza sonora pari a 115 dBA ad</p>		

Num.Ord. TARIFFA	DESCRIZIONE DELL'ARTICOLO	unità di misura	P R E Z Z O UNITARIO
PA.IE.05	1 m, alimentazione da rete 230 V c.a., completa di lampeggiante, dispositivo antimanomissione/antiasportazione e batteria tampone per autonomia di 24 h; involucro in policarbonato; compresa l'attivazione dell'impianto. <b>euro (centonovantasette/02)</b>		197,02
Nr. 279 PA.IE.06	Fornitura e posa in opera di rivelatore di rottura vetro, compresa l'attivazione dell'impianto: a vibrazione con contatti al mercurio, in contenitore plastico. <b>euro (quaranta/25)</b>		40,25
Nr. 280 PA.IE.07	Fornitura e posa in opera di rivelatore a contatto magnetico, compresa l'attivazione dell'impianto: per porte in legno e in acciaio per uso commerciale e industriale, montato a vista. <b>euro (quaranta/90)</b>		40,90
Nr. 281 PA.IE.08	Fornitura e posa in opera di telecamera giorno/notte a commutazione automatica colori/bianco e nero, sensore 1/3" CCD, autoiris, sensibilità minima 0,1 lux, alimentazione 230 V/50 Hz, attacco a vite passo C per fissaggio obiettivo, questo escluso: matrice 500 x 582 elementi, risoluzione orizzontale 380 linee. <b>euro (quattrocentoventinove/76)</b>		429,76
Nr. 282 PA.IE.09	Fornitura e posa in opera di custodia da esterno per telecamera, grado di protezione IP 66, tettuccio parasole, riscaldatore, completa di staffa di rinforzo in alluminio e staffa da parete. <b>euro (duecentoventiuno/44)</b>		221,44
Nr. 283 PA.IE.10	Fornitura e posa in opera di monitor da tavolo, alimentazione 230 V - 50 Hz: a colori da 14", standard televisivo PAL o Y/C, 4 ingressi separati. <b>euro (cinquecentosessanta/44)</b>		560,44
Nr. 284 PA.IE.11	Fornitura e posa in opera di selettore ciclico a 4 ingressi ed una uscita con possibilità di allarme e trigger per videoregistratore, alimentazione 230 V - 50 Hz. <b>euro (duecentonovantaotto/54)</b>		298,54
Nr. 285 PA.IE.12	Fornitura e posa in opera di distributori video a 5 uscite, alimentazione 12 V c.a. compresa l'attivazione dell'impianto. <b>euro (cinquecentouno/60)</b>		501,60
Nr. 286 PA.IE.13	Fornitura e posa in opera di videoregistratore DVR dual stream pentaplex, compressione video H.264, visualizzazione live con risoluzione D1, dotato di 4 ingressi audio, 4/16 ingressi d'allarme NO o NC, 2 uscite video BNC ed 1 VGA, 1 uscita audio RCA, 2 interfacce USB, porte RS485, 2 porte SATA, 1 Hard Disk capacità 500 Gbyte, telecomando incluso, software per gestione da WEB e da telefono cellulare, alimentazione 12 V c.c. da alimentatore questo incluso, compresa l'attivazione dell'impianto: 4 ingressi video, registrazione 100 fps in CIF e 25 fps in D1. <b>euro (ottocentotredici/04)</b>		813,04
Nr. 287 PA.IE.14	Fornitura e posa in opera di access point per reti wireless, con antenna esterna rimovibile banda di frequenza 2,4 GHz, raggio di azione 100 m in interni, 1 porta RJ-45 per interfaccia rete - Ethernet 10 base - T/100 base TX, in contenitore plastico con alimentatore esterno: fino a 253 utenti simultanei, velocità di trasmissione supportata fino a 108 Mbps, conforme standards IEEE 802.11 a/b/g. <b>euro (quattrocentoventicinque/95)</b>		425,95
Nr. 288 PA.II01	Fornitura e posa in opera di stazione di accumulo e sollevamento acque meteoriche composta cisterna modulare in polietilene lineare ad alta densità (LLDPE) munita di tronchetti in PVC con guarnizioni per l'entrata ed il troppo pieno, elettropompa sommergibile con inverter (portata l/min. 50-200-300-450, prevalenza m 8,8-7,4-6-2,9) quadro elettrico per marcia/arresto e bocchettone in PP per collegamento sfiato pompa. Reso in opera compreso di scavo, allestimento con sabbia, ancoraggio rinterro e trasporto in discarica della terra di risulta. Compresa e compensata la realizzazione del passo d'uomo in muratura e botola in ferro 1 x 1,50 e quant'altro necessario alla corretta messa in opera. a) Cisterna da interro capacità lt 5.000 <b>euro (quattromilatrecentoventiuno/57)</b>		4'321,57
Nr. 289 PA.IM.01	Fornitura e posa in opera di: Refrigeratore d'acqua, in esecuzione silenziosa, condensato ad aria in pompa di calore monoblocco, per installazione in esterno Pot. Termica 116 kW, Pot. Frigorifera 102 Kw, completo di modulo idronico e recuperatore di calore al 30 %. Il gruppo frigorifero sarà principalmente composto da: - Carpenteria in lamiera zincata e verniciata (RAL9002) - Compressore di tipo scroll pilotato da inverter di tipo AC, con modulazione continua della capacità frigorifera dal 25% al 100%, completo di protezione termica interna degli avvolgimenti ed installato su appositi supporti antivibranti. - Scambiatore di calore a pacco alettato In tubo di rame da 8 mm di diametro ed alette in alluminio. - Scambiatore di calore a piastre saldobrasate realizzate in acciaio inox e ottimizzato per l'uso con R410A. - Filtro a Y meccanico fornito di serie su tutte le versioni a tutela dell'evaporatore. - manometro pressione acqua. - Valvola di sfiato aria automatica. - Pressostato differenziale acqua e sonda di temperatura acqua in uscita con funzione di termostato antigelo. - Valvola di sicurezza. - Rubinetto di svuotamento. - Quadro elettrico - Comando remoto - Valvola termostatica con equalizzazione esterna e funzione MOP integrata; - Doppia pompa acqua di servizio utenza - Vaso d'espansione a membrana idoneo al circuito e rubinetto di carica; - Serbatoio di accumulo, posto sulla mandata, per attenuare l'oscillazione di temperatura al circuito utilizzatore conseguente all'ON/OFF del compressore; - Recuperatore di calore costituito da scambiatore a piastre avente pot. termica pari al 30% di quella frigorifera prodotta;		

Num.Ord. TARIFFA	DESCRIZIONE DELL'ARTICOLO	unità di misura	P R E Z Z O UNITARIO
	<ul style="list-style-type: none"> <li>- Controllo di condensazione termostatico con variazione della portata aria, per funzionamento a basse temperature (fino a -15°C);</li> <li>- Pannello di comando remoto semplificato con led di segnalazione allarme, interruttore ON/OFF e selettore stagionale;</li> <li>- Antivibranti di base in gomma da posizionare sotto all'unità per evitare la trasmissione delle vibrazioni;</li> </ul> <p>Il prezzo comprende e compensa: la mano d'opera, i mezzi, i materiali occorrenti, ed ogni altra prestazione addizionale e provvisoria per dare l'opera finita a perfetta regola d'arte. <b>euro (cinquantaunomilasettantaotto/60)</b></p>		51'078,60
Nr. 290 PA.IM.02	<p>Fornitura e posa in opera di filtro ad Y del diametro 1"1/2, costituito da corpo in ottone, guarnizione termo-resistente in EPDM e struttura filtrante in acciaio inox AISI 304, completo di attacchi filettati, Il prezzo comprende e compensa:</p> <ul style="list-style-type: none"> <li>- la mano d'opera, i mezzi, i materiali occorrenti, ed ogni altra prestazione addizionale e provvisoria per dare l'opera finita a perfetta regola d'arte.</li> </ul> <p><b>euro (cinquantadue/20)</b></p>		52,20
Nr. 291 PA.IM.03	<p>Fornitura e posa in opera di filtro ad Y del diametro 3", costituito da corpo in ottone, guarnizione termo-resistente in EPDM e struttura filtrante in acciaio inox AISI 304, completo di attacchi filettati, Il prezzo comprende e compensa:</p> <ul style="list-style-type: none"> <li>- la mano d'opera, i mezzi, i materiali occorrenti, ed ogni altra prestazione addizionale e provvisoria per dare l'opera finita a perfetta regola d'arte.</li> </ul> <p><b>euro (centootto/75)</b></p>		108,75
Nr. 292 PA.IM.04	<p>Fornitura e posa in opera di: Separatore idraulico. Attacchi flangiati DN 80 PN 16, accoppiamento con controflangia EN 1092-1. Corpo in acciaio verniciato con polveri epossidiche.</p> <p>Fluidi di impiego acqua, soluzioni glicolate non pericolose escluse dal campo di applicazione della direttiva 67/548/CE. Massima percentuale di glicole 50%. Pressione massima di esercizio 10 bar. Campo di temperatura di esercizio 0÷110°C.</p> <p>Fornito di:</p> <ul style="list-style-type: none"> <li>- controflange per l'accoppiamento</li> <li>- Valvola automatica di sfogo aria. Attacco 3/4" F. Attacco scarico 3/8" F. Corpo in ottone. Galleggiante in acciaio inox. Tenute idrauliche in VITON.</li> <li>- Valvola di scarico. Attacco 1 1/4" F. Corpo in ottone, cromato;</li> <li>- Attacchi portasonda ingresso/uscita 1/2" F.</li> <li>- Coibentazione in schiuma poliuretanica espansa rigida a celle chiuse.</li> </ul> <p>-Pellicola esterna in alluminio grezzo goffrato. Campo di temperatura di esercizio 0÷105°C. attacco DN 80</p> <p>Il prezzo comprende e compensa: la mano d'opera, i mezzi, i materiali occorrenti, ed ogni altra prestazione addizionale e provvisoria per dare l'opera finita a perfetta regola d'arte. <b>euro (milletrecentotrentadue/49)</b></p>		1'332,49
Nr. 293 PA.IM.05	<p>Silenziatore da canale per nuovi impianti di trasporto aria, sezione rettangolare con setti fonoassorbenti, realizzato in lamiera, spessore minimo 1 mm, materiale fonoassorbente in lana minerale con densità non inferiore a 60 kg/mc, setti regolarmente spazati inseriti all'interno di un telaio in lamiera zincata, posto in opera completo di flange di collegamento: spessore setti 200 mm, lunghezza 1.200 mm, passaggio aria 100 mm, per le seguenti dimensioni del canale: 900 x 900 mm,</p> <p><b>euro (milletrientadue/42)</b></p>		1'032,42
Nr. 294 PA.IM.06	<p>Fornitura e posa in opera di: Tubo multistrato costituito da polietilene reticolato interno ed esterno con interposto uno strato di alluminio, idoneo per impianti sanitari e di riscaldamento, conduttività termica pari a 0,43 W/mK, impermeabile all'ossigeno, dei seguenti diametri e spessori: 40 mm x 3,5 mm.</p> <p>Il prezzo comprende e compensa: la mano d'opera, i mezzi, i materiali occorrenti, ed ogni altra prestazione addizionale e provvisoria per dare l'opera finita a perfetta regola d'arte. <b>euro (tredici/28)</b></p>		13,28
Nr. 295 PA.IM.07	<p>Fornitura e posa in opera di: Tubo multistrato costituito da polietilene reticolato interno ed esterno con interposto uno strato di alluminio, idoneo per impianti sanitari e di riscaldamento, conduttività termica pari a 0,43 W/mK, impermeabile all'ossigeno, dei seguenti diametri e spessori: 50 mm x 4 mm.</p> <p>Il prezzo comprende e compensa: la mano d'opera, i mezzi, i materiali occorrenti, ed ogni altra prestazione addizionale e provvisoria per dare l'opera finita a perfetta regola d'arte. <b>euro (diciassette/00)</b></p>		17,00
Nr. 296 PA.IM.08	<p>Fornitura e posa in opera di: Canalizzazioni per la distribuzione dell'aria realizzate con condotti circolari spirodali in acciaio zincato. Spessore: 0,8 mm. Diametro: 600 mm. compresi staffaggio e pezzi speciali.</p> <p>Il prezzo comprende e compensa: la mano d'opera, i mezzi, i materiali occorrenti, ed ogni altra prestazione addizionale e provvisoria per dare l'opera finita a perfetta regola d'arte. <b>euro (novantauno/98)</b></p>		91,98
Nr. 297 PA.IM.09	<p>Fornitura e posa in opera di: Canalizzazioni per la distribuzione dell'aria realizzate con condotti circolari spirodali in acciaio zincato. Spessore: 0,8 mm. Diametro: 550 mm. compresi staffaggio e pezzi speciali.</p> <p>Il prezzo comprende e compensa: la mano d'opera, i mezzi, i materiali occorrenti, ed ogni altra prestazione addizionale e provvisoria per dare l'opera finita a perfetta regola d'arte. <b>euro (ottantaotto/10)</b></p>		88,10
Nr. 298 PA.IM.10	<p>Fornitura e posa in opera di: Diffusori di mandata di forma rettangolare per canale circolare completi di captatore e serranda di taratura, con dischi di diffusione orientabili posti su 4 colonne per 14 file.</p> <p>Il prezzo comprende e compensa: la mano d'opera, i mezzi, i materiali occorrenti, ed ogni altra prestazione addizionale e provvisoria per dare l'opera finita a perfetta regola d'arte. <b>euro (trecentosettanta/01)</b></p>		370,01



Num.Ord. TARIFFA	DESCRIZIONE DELL'ARTICOLO	unità di misura	P R E Z Z O UNITARIO
Nr. 299 PA.IM.11	Fornitura e posa in opera di: Diffusori di mandata quadrangolari a feritoie orientabili dim. 400 x 400 mm completi di plenum con raccordo circolare e serranda di taratura Il prezzo comprende e compensa: la mano d'opera, i mezzi, i materiali occorrenti, ed ogni altra prestazione addizionale e provvisionale per dare l'opera finita a perfetta regola d'arte. <b>euro (centonovantanove/04)</b>		199,04
Nr. 300 PA.IM.12	Fornitura e posa in opera di: Tubo multistrato costituito da polietilene reticolato interno ed esterno con interposto uno strato di alluminio, idoneo per impianti sanitari e di riscaldamento, conduttività termica pari a 0,43 W/mK, impermeabile all'ossigeno, dei seguenti diametri e spessori: 26 mm x 3 mm. Il prezzo comprende e compensa: la mano d'opera, i mezzi, i materiali occorrenti, ed ogni altra prestazione addizionale e provvisionale per dare l'opera finita a perfetta regola d'arte. <b>euro (otto/31)</b>		8,31
Nr. 301 PA.IM.13	Fornitura e posa in opera di: Tubo multistrato costituito da polietilene reticolato interno ed esterno con interposto uno strato di alluminio, idoneo per impianti sanitari e di riscaldamento, conduttività termica pari a 0,43 W/mK, impermeabile all'ossigeno, dei seguenti diametri e spessori: 20 mm x 2 mm. Il prezzo comprende e compensa: la mano d'opera, i mezzi, i materiali occorrenti, ed ogni altra prestazione addizionale e provvisionale per dare l'opera finita a perfetta regola d'arte. <b>euro (sette/19)</b>		7,19
Nr. 302 PA.IM.14	Fornitura e posa in opera di: Condotta flessibile diametro nominale 160 mm, in alluminio triplo strato ricoperto esternamente da uno strato in fibra di vetro e da uno strato di alluminio rinforzato, temperatura di utilizzo da -30 °C a +140 °C, velocità massima dell'aria 30 m/s, pressione d'esercizio massima 3000 Pa, certificata classe 1 di reazione al fuoco, spessore fibra di vetro 25 mm, densità 16 kg/mc, data in opera completa sino a 5 m dal pavimento, compresa quota parte del costo delle fascette di fissaggio con esclusione del costo dei raccordi di giunzione e di eventuale staffaggio: Il prezzo comprende e compensa: la mano d'opera, i mezzi, i materiali occorrenti, ed ogni altra prestazione addizionale e provvisionale per dare l'opera finita a perfetta regola d'arte. <b>euro (quattordici/93)</b>		14,93
Nr. 303 PA.IS.01	Fornitura e posa in opera di: Piattaforma elevatrice a pantografo per installazione senza vano, con movimento esclusivamente in verticale per servire piani o livelli ben definiti fino ad un dislivello massimo di 2000 mm. Funzionamento di tipo idraulico. Installazione sia interna che esterna. Portata fino a kg. 300. Pianale superiore rivestito con materiale antisdrucchiolo; spessore massimo complessivo di rivestimento e colla pari a 30 mm. Pantografi in profilati di acciaio, distanziati per evitare pericoli di cesoimento durante i movimenti. Tensione di alimentazione 220/380 V. 50 Hz. Pulsantiera al piano e a bordo, in bassa tensione (24 V). A bordo macchina protezione fissa in profilati di alluminio tamponata in vetro stratificato (con interposizione di materiale plastico) con cancello sul lato discesa ad apertura manuale. Al piano superiore cancello ad apertura manuale in profilati di alluminio tamponato in vetro stratificato (con interposizione di materiale plastico). Protezione a soffietto (sui lati liberi sotto al pianale) per impedire l'accesso alla zona sottostante (prevenzione dei pericoli di schiacciamento). Piattaforma elevatrice progettata e costruita in conformità a quanto previsto da: LEGGE n. 13 del 09/01/89, Decreto Ministeriale n. 236 del 14/06/89, NORME UNI 9801, DIRETTIVA MACCHINE D.P.R. 24 luglio 1996 n. 459 - 98/37/CEE - 98/79/CEE (89/392/CEE - 91/368/CEE 93/44/CEE - 93/68/CEE), DIRETTIVA COMPATIBILITA' ELETTRROMAGNETICA D.L. 12 Novembre 1996 n. 615 - 89/336/CEE 92/31/CEE - 93/68/CEE - 93/97/CEE, DIRETTIVA BASSA TENSIONE Legge n. 791 del 77, D.L. n. 626 del 96 - 73/23/CEE - 93/68/CEE Il prezzo comprende e compensa: la mano d'opera, i mezzi, i materiali occorrenti, ed ogni altra prestazione addizionale e provvisionale per dare l'opera finita a perfetta regola d'arte. <b>euro (ottomilatrecentonovantadue/33)</b>		8'392,33
Nr. 304 S01.01.001.0 4	Recinzione prefabbricata da cantiere costituita da pannelli metallici di rete elettrosaldata (dimensioni circa m 3,5 x 1,95 h) e basi in cemento. Compreso il trasporto, il montaggio e lo smontaggio. Costo d'uso mensile o frazione <b>euro (tredici/10)</b>	m	13,10
Nr. 305 S01.01.001.0 6.a	Cancello di cantiere a 1 o 2 battenti, realizzato con telaio in tubi da ponteggio controventati e chiusura con rete metallica elettrosaldata Montaggio, smontaggio e nolo primo mese. <b>euro (sei/35)</b>	m <sup>2</sup>	6,35
Nr. 306 S01.01.001.0 6.b	idem c.s. ...metallica elettrosaldata. Nolo per ogni mese o frazione di mese successivo al primo <b>euro (due/30)</b>	m <sup>2</sup>	2,30
Nr. 307 S01.01.001.1 6.a	Illuminazione mobile di recinzioni o barriere o di segnali, con lampade anche ad intermittenza, alimentate a batteria con autonomia non inferiore a 16 ore di funzionamento continuo. Durata un anno. Nolo per un ogni mese o frazione. <b>euro (uno/50)</b>	cad	1,50
Nr. 308 S01.01.002.0 1.a	Elemento prefabbricato monoblocco per uso spogliatoio, refettorio, dormitorio, uffici; con pannelli di tamponatura strutturali, tetto in lamiera grecata zincata, soffitto in doghe preverniciate con uno strato dilana di roccia, pareti in pannelli sandwich da 50 mm, con due lamiere d'acciaio zincate e preverniciate coibentate con poliuretano espanso autoestinguente, pavimento in lastre di legno truciolare idrofugo con piano di calpestio in guaina di pvc pesante, serramenti in alluminio anodizzato con barre di protezione esterne, impianto elettrico canalizzato rispondente al DM 37/08, interruttore generale magnetotermico differenziale, tubazioni e scatole in materiale termoplastico autoestinguente con una finestra e portoncino esterno semivetrato, con allacciamento alle linee di alimentazione e di scarico (esclusi gli arredi): Montaggio, smontaggio e nolo primo mese o frazione (esclusi arredi) <b>euro (ottantanove/00)</b>	m <sup>2</sup>	89,00
Nr. 309 S01.01.002.0 1.b	idem c.s. ...gli arredi): Nolo per ogni mese successivo o frazione (esclusi arredi). <b>euro (tre/30)</b>	m <sup>2</sup>	3,30

Num.Ord. TARIFFA	DESCRIZIONE DELL'ARTICOLO	unità di misura	P R E Z Z O UNITARIO
Nr. 310 S01.01.002.0 8.a	Predisposizione di locale uso ufficio, provvisto di scrivania, con cassettera, poltroncina, due sedie, armadi, tavolino, armadietto doppio, lampada da tavolo. Montaggio, smontaggio e nolo per 1° mese o frazione <b>euro (centotrentacinque/52)</b>	addetto	135,52
Nr. 311 S01.01.002.0 8.b	idem c.s. ...da tavolo. Nolo per ogni mese successivo o frazione <b>euro (dodici/08)</b>	addetto	12,08
Nr. 312 S01.01.002.1 5	Manutenzione e pulizia di alloggiamenti, baraccamenti e servizi. Costo mensile. <b>euro (sedici/93)</b>	m²	16,93
Nr. 313 S01.01.002.1 7.a	Elemento prefabbricato contenente un wc alla turca, un piatto doccia, un lavandino a canale a tre rubinetti, boyler e riscaldamento, collegamento a fognatura esistente, alla rete acqua, alla rete elettrica di cantiere (base m² 5). Montaggio, smontaggio e nolo per un mese. Montaggio, smontaggio e nolo per 1° mese o frazione <b>euro (quattrocentoottantasei/76)</b>	cad	486,76
Nr. 314 S01.01.002.1 7.b	idem c.s. ...un mese. Nolo per ogni mese successivo o frazione <b>euro (quarantaquattro/20)</b>	cad	44,20
Nr. 315 S01.01.002.2 1.a	Box in lamiera per deposito attrezzature e materiali. fornitura e posa su area attrezzata. Montaggio, smontaggio e nolo per un mese. <b>euro (sessantasei/75)</b>	m²	66,75
Nr. 316 S01.01.002.2 1.b	idem c.s. ...un mese. Nolo per ogni mese successivo o frazione <b>euro (due/48)</b>	m²	2,48
Nr. 317 S01.01.002.2 4	Fondazione per installazioni di cantiere realizzata con getto di una platea di cls, compresa armatura in rete elettrosaldata maglia cm 20x20, casseri, scavo, spianamento. <b>euro (centosettantanove/06)</b>	m³	179,06
Nr. 318 S01.01.002.3 4.a	Container per deposito bombole gas compressi. Montaggio, smontaggio e nolo per un mese. Montaggio, smontaggio e nolo per 1° mese o frazione <b>euro (ottantadue/02)</b>	m²	82,02
Nr. 319 S01.01.002.3 4.b	Container per deposito bombole gas compressi. Nolo per ogni mese successivo o frazione <b>euro (sette/87)</b>	m²	7,87
Nr. 320 S01.01.002.3 5.a	Container per deposito di prodotti chimici. Montaggio, smontaggio e nolo per 1° mese o frazione <b>euro (ottantadue/02)</b>	m²	82,02
Nr. 321 S01.01.002.3 5.b	Container per deposito di prodotti chimici. Nolo per ogni mese successivo o frazione <b>euro (sette/87)</b>	m²	7,87
Nr. 322 S01.01.002.3 6	Telo impermeabile occhiellato in plastica pesante per la protezione dei depositi contro le intemperie. <b>euro (sei/71)</b>	m²	6,71
Nr. 323 S01.01.002.3 8	Tramoggia per contenimento macerie, capacità m³ 16, predisposta per l'accesso dell'autocarro. Nolo per un mese o frazione. <b>euro (sessantasei/22)</b>	cad	66,22
Nr. 324 S01.01.002.3 9	Montaggio e smontaggio di tramoggia per macerie con intervento di autocarro con braccio idraulico. <b>euro (seicentotrentanove/24)</b>	cad	639,24
Nr. 325 S01.01.002.4 0	Cassone metallico per contenimento di materiali di scavo/macerie, della capacità di m³ 6. Nolo per un mese o frazione. <b>euro (settanta/47)</b>	cad	70,47
Nr. 326 S01.01.003.0 3.a	Ponteggio esterno con sistema a telaio realizzato in tubolari metallici in acciaio zincato o verniciato, compresi i pezzi speciali, doppio parapetto con fermapiede, struttura della mantovana, ancoraggi ed ogni altro onere e magistero occorrente per dare l'opera finita a perfetta regola d'arte, eseguita secondo le norme di sicurezza vigenti in materia, con esclusione di ogni piano di lavoro e di protezione da contabilizzarsi a parte, per altezze fino a 20 m. Valutato a m² di proiezione prospettica di ponteggio. Noleggio, montaggio e smontaggio comprensivo di trasporto, approvvigionamento, scarico e tiro in alto dei materiali, per i primi 30 giorni o frazione <b>euro (tredici/05)</b>	m²	13,05
Nr. 327 S01.01.003.0 3.b	idem c.s. ...di ponteggio. Noleggio per ogni mese o frazione di mese successivo alla funzionalità operativa, comprendente la manutenzione ordinaria e quanto altro occorrente per il mantenimento della sicurezza delle opere finite. <b>euro (due/10)</b>	m²	2,10
Nr. 328 S01.01.003.1 5	Reti o teli traspiranti dati in opera per contenimento polveri per segregazione di ponteggi di facciata, continui, legati al ponteggio (almeno una legatura al m² di telo) <b>euro (uno/92)</b>	m²	1,92
Nr. 329 S01.01.004.0 4.a	Trabattello mobile prefabbricato UNI EN 1004 in tubolare di alluminio, base cm 135 x 250, completo di piani di lavoro, botole e scale di accesso ai piani, protezioni, stabilizzatori e quanto altro previsto dalle norme vigenti, altezza max di utilizzo m 17,10. Nolo per un mese o frazione del solo materiale <b>euro (duecentocinquantesette/10)</b>	cad	257,10
Nr. 330	idem c.s. ...m 17,10. Per ogni montaggio e smontaggio in opera		

Num.Ord. TARIFFA	DESCRIZIONE DELL'ARTICOLO	unità di misura	P R E Z Z O UNITARIO
S01.01.004.0 4.b Nr. 331 S01.01.006.1 0.a	<b>euro (ventisei/00)</b> Opere provvisoriale in travi e tavolame di abete per puntellature di strutture, da demolire o da restaurare o pericolanti, costituite da ritri, tavole, fasce, croci, gattelli ecc., compreso taglio a misura, chiodatura e staffe con fornitura del materiale alla committenza: approvvigionamento, montaggio, manutenzione per tutta la durata del cantiere ed ogni altro onere e magistero per fornire l'opera a regola d'arte e secondo le normative di sicurezza . <b>euro (quattrocentotrentatre/31)</b>	cad    m³	26,00    433,31
Nr. 332 S01.01.006.1 5.a	Castello metallico con rampe scale e pianerottoli costituito da elementi metallici prefabbricati. Rampe sfalsate costituite da 8 pedate di larghezza cm 60 ciascuna; pianerottolo cm 120x60; dimensioni totali in pianta cm 120x300; interpiano a cm 150 di altezza. Complesso di elementi necessari all'assemblaggio di ogni modulo di altezza m 3.00. Nolo per un mese o frazione. <b>euro (quattordici/96)</b>	   cad	   14,96
Nr. 333 S01.02.001.0 3	Fornitura e posa in opera di barriera antirumore in legno impregnato di altezza fuori terra di m 3 costituita da montanti sez. mm 95x95, H m 3,80, posizionati a circa m 1,25 uno dall'altro posti entro plinti in calcestruzzo e tavole di sez. mm 145x25 posizionate alternate esterne-interne alle n. 3 tavole portanti orizzontali di sez. mm 145x25. <b>euro (centocinquanta/96)</b>	   m²	   150,96
Nr. 334 S01.02.002.9 4	Linea vita temporanea orizzontale conforme alla norma UNI-EN 795 classe B. costituita da un nastro in poliestere con carico di rottura superiore a 3000 daN e lunghezza pari a 20 m, tesato tra due supporti terminali tramite un tenditore a cricchetto che può regolarne la lunghezza da un minimo di 2 m ad un massimo di 20 m, in borsa di naiton fornita con n. 2 moschettoni (omologata fino a tre operatori). Costo d'uso per mese o frazione. <b>euro (sei/43)</b>	   cad	   6,43
Nr. 335 S01.03.001.0 2	Dispensore in acciaio zincato Ø 20 mm. della lunghezza di m 1,50, per impianto di terra. Dato in opera collegato alla rete di terra mediante capocorda. <b>euro (ventinove/55)</b>	   cad	   29,55
Nr. 336 S01.03.001.0 3	Pozzetto prefabbricato in plastica pesante con coperchio per ispezioni dispersori o raccordi impianto di terra, compreso scavo e reinterro. <b>euro (sessantauno/07)</b>	   cad	   61,07
Nr. 337 S01.03.001.0 4	Collegamento all'impianto di terra con cavo di rame isolato sez. 16 mm² <b>euro (nove/45)</b>	   m	   9,45
Nr. 338 S01.03.002.0 3.a	Attacco motopompa UNI 70 composto da saracinesca di intercettazione, valvola di ritegno CLAPET, valvola di sicurezza, idrante UN 70, fornito e posto in opera. Fornitura, montaggio, smontaggio e allontanamento a fine lavoro per l'intera durata della fase di lavoro che lo richiede compresa la manutenzione e le prove periodiche al fine di verificare il funzionamento. Gruppo verticale o orizzontale da 2" singolo. Costo d'uso per il primo mese <b>euro (dodici/10)</b>	   cad	   12,10
Nr. 339 S01.03.002.0 3.b	idem c.s. ...Costo d'uso mesi successivi o frazione <b>euro (uno/26)</b>	   cad	   1,26
Nr. 340 S01.04.001.0 1.a	Cartelli di pericolo (colore giallo), conformi al DLgs n. 81/08, in lamiera di alluminio 5/10, con pellicola adesiva rifrangente; costo di utilizzo per mese o frazione: 350 x 350 mm <b>euro (zero/32)</b>	   cad	   0,32
Nr. 341 S01.04.001.0 2.a	Cartelli di divieto (colore rosso), conformi al DLgs n. 81/08, in lamiera di alluminio 5/10, con pellicola adesiva rifrangente; costo di utilizzo per mese o frazione: 115 x 160 mm <b>euro (zero/10)</b>	   cad	   0,10
Nr. 342 S01.04.001.0 3.a	Cartelli di obbligo (colore blu), conformi al DLgs n. 81/08, in lamiera di alluminio 5/10, con pellicola adesiva rifrangente; costo di utilizzo per mese o frazione: 270 x 370 mm. <b>euro (zero/35)</b>	   cad	   0,35
Nr. 343 S01.04.001.0 4.a	Cartelli per le attrezzature antincendio (colore rosso) conformi al DLgs n. 81/08, in lamiera di alluminio 5/10; monofacciale, con pellicola adesiva rifrangente: costo di utilizzo per mese o frazione: 130 x 133 mm. <b>euro (zero/09)</b>	   cad	   0,09
Nr. 344 S01.04.001.0 7.a	Cartelli di salvataggio (colore verde), conformi al DLgs n. 81/08, in lamiera di alluminio 5/10; monofacciale, con pellicola adesiva rifrangente: costo di utilizzo per mese o frazione: 250 x 250 mm. <b>euro (zero/15)</b>	   cad	   0,15
Nr. 345 S01.04.001.0 8.a	Cartelli riportanti indicazioni associate di avvertimento, divieto e prescrizione, conformi al DLgs n. 81/08, in lamiera di alluminio 5/10, con pellicola adesiva rifrangente; costo di utilizzo per mese o frazione: 125 x 185 mm <b>euro (zero/13)</b>	   cad	   0,13
Nr. 346 S01.04.001.0 9	Posizionamento a parete o altri supporti verticali di cartelli di sicurezza, con adeguati sistemi di fissaggio <b>euro (sei/47)</b>	   cad	   6,47
Nr. 347 S01.04.001.1 0.a	Paletto zincato con sistema antirrotazione per il sostegno della segnaletica di sicurezza, diametro del palo pari a 48 mm; costo di utilizzo del palo per mese o frazione: altezza 3 m <b>euro (zero/65)</b>	   cad	   0,65

