



SAPIENZA
UNIVERSITÀ DI ROMA

***Relazione sulle opinioni
degli studenti
della I Facoltà di Medicina e Chirurgia
A.A. 2005/06***

1 Presentazione

Il lavoro seguente illustra i risultati relativi alle elaborazioni effettuate sui questionari somministrati agli studenti frequentanti i Corsi di Laurea della prima Facoltà di Medicina e Chirurgia dell'Università "La Sapienza" di Roma per l'anno accademico 2005-2006.

I seguenti risultati fotografano la realtà didattica così come è percepita e vissuta direttamente dagli studenti. Dall'analisi delle risposte emerge un quadro tendenzialmente positivo. Gli intervistati esprimono infatti un alto livello di soddisfazione per la quasi totalità degli ambiti valutati dal questionario.

Gli studenti esprimono giudizi positivi per la sezione *Programmi e testi*, soprattutto per la coerenza tra i temi affrontati a lezione con quelli indicati nel programma e per il materiale didattico utilizzato dal docente.

Per la sezione *Docente e lezioni* gli studenti sono "abbastanza" soddisfatti per quanto riguarda la reperibilità delle informazioni sul corso e per l'interesse suscitato dagli argomenti trattati a lezione.

L'ambito che raccoglie il minor numero di consensi, seppur con qualche sensibile differenza tra i Corsi di Laurea *Specialistica* e i Corsi di Laurea delle *Professioni Sanitarie*, è quello degli *Esami*, in particolare sulle modalità di svolgimento dell'esame, il sistema dei crediti e i risultati che non rispecchiano l'effettiva preparazione dello studente.

Gli aspetti specifici della I Facoltà di *Medicina e Chirurgia*, descritti tramite le nove domande aggiuntive, mostrano che le attività di Tirocinio e i corsi integrati non sono percepite in maniera positiva dai rispondenti al questionario.

Sia per le Lauree *Specialistiche* sia per i *CLUPS* la tendenza è comunque quella di un miglioramento. I dati, infatti, se confrontati con i risultati ottenuti per l'anno accademico 2004-2005 mostrano un livello di soddisfazione in aumento soprattutto in quegli ambiti valutati sfavorevolmente dagli studenti nell'anno precedente.

1.1 L'organizzazione della didattica della I Facoltà di Medicina e Chirurgia

La I Facoltà di Medicina e Chirurgia dell'Università "La Sapienza" di Roma si articola su un Polo di Roma-Policlinico Umberto I (comprendente 4 Corsi di Laurea Magistrale a ciclo unico ad accesso programmato in Medicina e Chirurgia, 1 Corso di Laurea Specialistica in Odontoiatria ed 1 interfacoltà in Biotecnologie Mediche) ed un Polo di Latina-Pontino, comprendente 1 Corso di Laurea Specialistica in Medicina e Chirurgia. Inoltre, offre 4 Classi di Laurea delle Professioni Sanitarie (Infermieristiche, della Riabilitazione, Tecniche, della Prevenzione) per un totale di 73 corsi attivati sia triennali che specialistici (biennali ad accesso programmato), numerose Scuole di Specializzazione dell'area sanitaria, numerosi Dottorati di Ricerca e Master di I, II e III Livello.

L'organizzazione didattica dei Corsi di Laurea Universitaria delle Professioni Sanitarie si suddivide in 20 tipologie di Corsi, distinte in 4 Classi di Laurea, con 66 Corsi attivati in varie sedi:

- I. Ostetricia, Infermieristica, Infermieristica pediatrica
- II. Fisioterapia, Terapia della neuro e psicomotricità dell'età evoluta, Logopedia, Ortottica ed assistenza oftalmologia, Tecnica della riabilitazione psichiatrica, Terapia occupazionale
- III. Dietistica, Igiene dentale, Tecniche audiometriche, Tecniche audioprotesiche, Tecniche di laboratorio biomedico, Tecniche di radiologia medica per immagini e radioterapia, Tecniche di neurofisiopatologia, Tecniche di fisiopatologia cardiocircolatoria e per fusione cardiovascolare, Tecniche ortopediche
- IV. Tecniche di prevenzione nell'ambiente e nei luoghi di lavoro, Assistenza sanitaria

1.2 Il questionario

Il questionario somministrato per la raccolta delle opinioni degli studenti frequentanti nell'anno accademico 2005-2006 è strutturato in 34 domande multirisposta più 9 domande facoltative per ciascuna facoltà.

Le aree previste dal questionario sono articolate nel modo seguente:

I. *Informazioni sullo studente che ha compilato il questionario*

Nove domande individuano le caratteristiche dei rispondenti presenti a lezione (età, sesso, tipo di corso e anno di iscrizione, frequenza delle lezioni, esami superati, lavoro e domicilio);

II. *Programmi e testi*

Le tre domande proposte richiedono valutazioni su disponibilità e chiarezza delle informazioni sul corso, corrispondenza tra contenuti delle lezioni e programma, adeguatezza dei materiali didattici;

III. *Docente e lezioni*

In questa sezione vengono poste undici domande che riguardano regolarità della durata delle lezioni, eventuali assenze del docente, reperibilità dello stesso durante il ricevimento; chiarezza, interesse, utilità delle lezioni per preparare l'esame, utilità per la preparazione scientifico professionale; l'uso adeguato da parte del docente di sussidi didattici e gli stimoli alla partecipazione attiva degli studenti alla lezione;

IV. *L'esame*

Questa sezione consta di sei domande dove si chiede agli studenti se il docente incoraggi loro a sostenere l'esame alla fine del corso con prove intermedie o altre iniziative, se l'esame viene preparato di pari passo con lo svolgimento delle lezioni e se le modalità di svolgimento danno una valutazione adeguata della

preparazione. Si richiede, infine, un giudizio sull'adeguatezza del numero di crediti attribuiti;

V. *Le attività didattiche integrative*

La sezione cinque è composta di due domande attraverso cui si richiede un parere sull'utilità delle attività didattiche ai fini dell'apprendimento e sull'adeguatezza del supporto tecnologico;

VI. *Spazi e tempi*

Due domande richiedono l'espressione di opinioni sull'adeguatezza degli spazi e degli orari;

VII. *Eventuali osservazioni e commenti per il docente e per il corso*

Questo spazio finale è per eventuali osservazioni e commenti propositivi per il docente e per il corso. L'ultima domanda richiede di esprimere un giudizio di soddisfazione complessiva sulle lezioni.

La Facoltà di Medicina e Chirurgia, sfruttando la possibilità di aggiungere in assoluta autonomia un set minimo di domande specifiche per la propria realtà organizzativa, ha introdotto 9 ulteriori domande, dalla Domanda 35 alla Domanda 43.

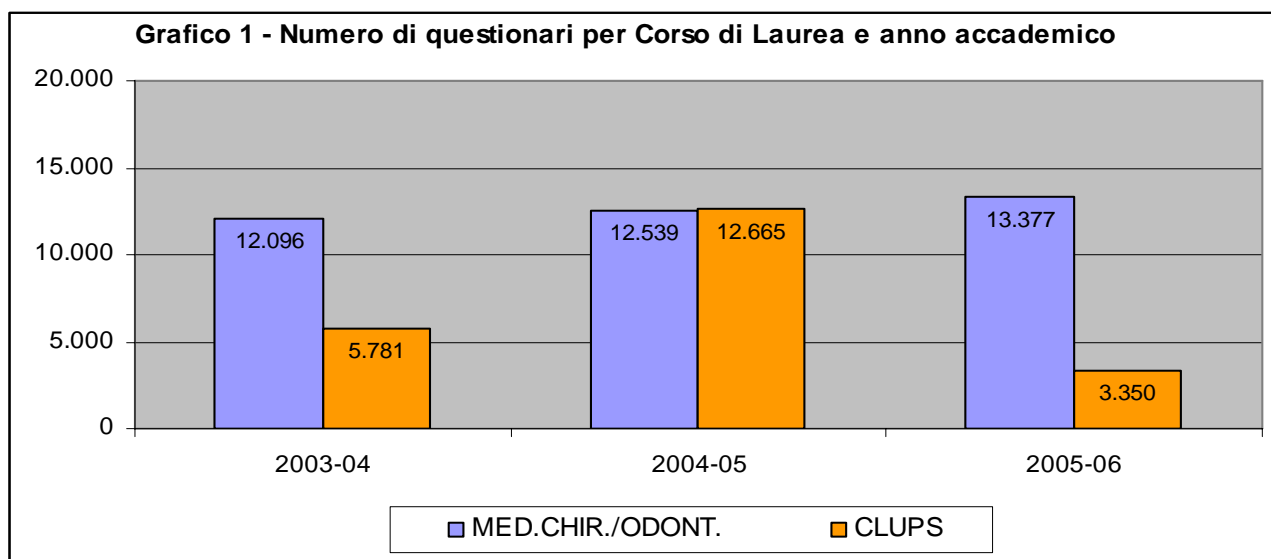
Le domande aggiuntive, formulate dal Preside di Facoltà e da alcuni suoi collaboratori per cogliere lo specifico dell'insegnamento della Facoltà stessa, valutano l'attività del Corso Integrato, l'azione del Coordinatore Didattico di Semestre e del Consiglio di Corso di Laurea Specialistica.

1.3 Questionari compilati e percentuali di copertura

Nel 2005-2006 per la I Facoltà di Medicina e Chirurgia sono stati raccolti ed elaborati 16.727 questionari: 13.377 per i 5 Corsi di Laurea Magistrale a ciclo unico in Medicina e Chirurgia (Corsi A, B, C, D, ed E) e per il Corso di Laurea Specialistica in Odontoiatria e 3.350 per le 4 Classi di Laurea delle Professioni Sanitarie (CLUPS).

Per le 4 Classi di Laurea delle Professioni Sanitarie, i Corsi valutati sono stati 8 su un totale di 66 Corsi considerabili.

Il tasso di coinvolgimento della facoltà (N° Corsi considerati/N° Corsi considerabili) relativo ai CLUPS è stato dello 0,2. Il numero di Corsi valutati nel 2005-2006 è stato inferiore rispetto all'anno accademico precedente, in cui il tasso di coinvolgimento risultava pari a 0,3 con 27 CLUPS analizzati.



Fonte: SATIS - Università La Sapienza di Roma

Per i Corsi di Laurea Specialistica (Medicina e Chirurgia e Odontoiatria) il numero di questionari compilati per l'anno accademico 2005-2006 è aumentato rispetto al 2003-04 (12.096) e al 2004-2005 (12.539) con un incremento rispetto a questo

ultimo del 6,7%. Per i CLUPS, invece, i questionari compilati dagli studenti sono diminuiti di circa il 73%, passando da 12.665 nel 2004-05 a 3.350 nel 2005-06 (Grafico 1).

Gli iscritti alla I Facoltà di Medicina e Chirurgia nell'anno accademico 2005/06 sono stati 16.150 (TAV 1).

Per valutare la stima del coinvolgimento degli studenti nell'esprimere le proprie opinioni sugli insegnamenti seguiti, è stato calcolato il rapporto tra il numero dei questionari compilati e il numero totale degli iscritti. Considerando la Facoltà nel suo insieme, il valore di tale indice è di 1,04, uno studente ha compilato in media poco più di 1 questionario nel corso dell'intero anno.

La tavola seguente permette di calcolare la stima del coinvolgimento degli studenti nell'indagine distinguendo tra i Corsi di Laurea Specialistica e quelli delle Professioni Sanitarie.

Tav 1 – Numero immatricolati e iscritti alla I Facoltà di Medicina e Chirurgia (aa 2005/06)

	Immatricolati	Iscritti	Totale
CORSI DI LAUREA SPECIALISTICA	482	5.167	5.649
CORSI DI LAUREA (Professioni Sanitarie)	2.316	4.549	6.865
CORSI DI LAUREA SPECIALISTICA (Professioni Sanitarie)	282	388	670
SCUOLE DI SPECIALIZZAZIONE	1.151	1.815	2.966
	4.231	11.919	16.150

Fonte: SATIS - Università La Sapienza di Roma. Dati al 31/12/2005

Per le Lauree Specialistiche ogni studente ha compilato in media circa 2,4 questionari nel corso dell'anno, per le Professioni Sanitarie, invece, 0,5 questionari.

Il maggior numero di questionari compilati nei Corsi di Laurea Specialistica rispetto ai CLUPS si può considerare in relazione al maggior numero di docenti ed insegnamenti interessati ed alle più frequenti opportunità di somministrazione dei questionari.

2 Opinioni degli studenti sulla didattica

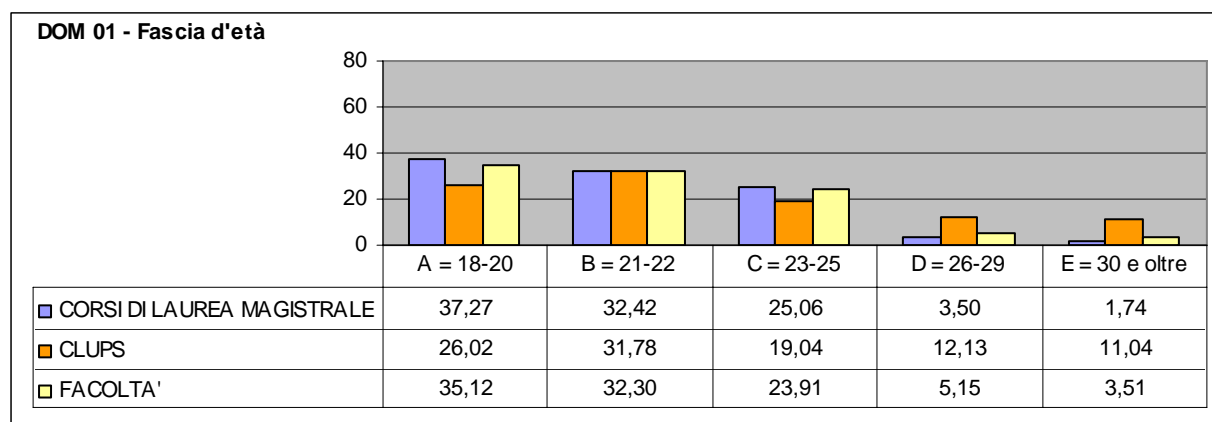
I questionari compilati dagli studenti della I Facoltà di Medicina e Chirurgia sono 16.727.

Per scopi di analisi, i dati sono stati divisi in due gruppi, in base alla "tipologia del corso": Corsi di Laurea Magistrale ed Odontoiatria da un lato, Corsi di Laurea delle Professioni Sanitarie (CLUPS) dall'altro. Tale suddivisione ha permesso un'attenta analisi delle due realtà didattiche che caratterizzano la I Facoltà di Medicina e Chirurgia dell'Università "La Sapienza" di Roma.

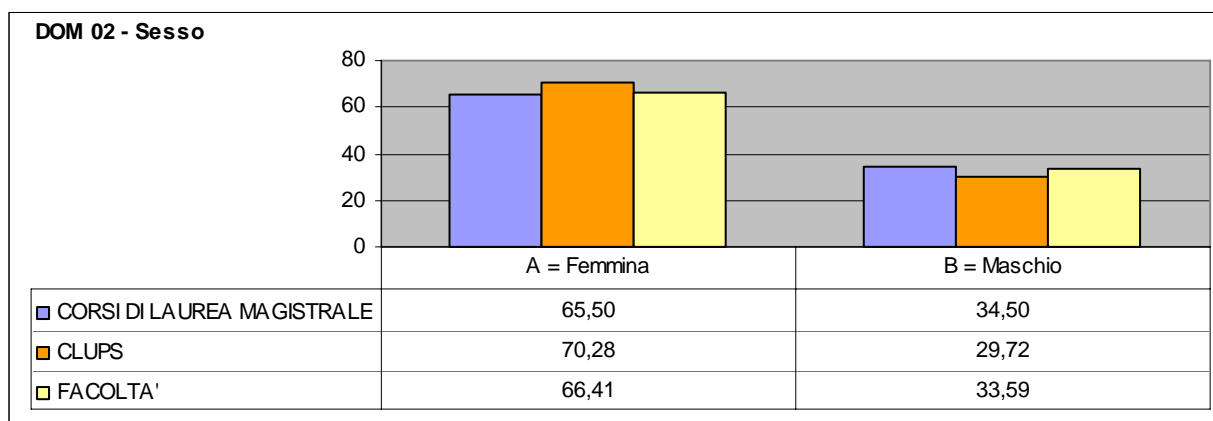
Di seguito si riportano le analisi separando opportunamente le sezioni del questionario.

SEZIONE I: INFORMAZIONI DELLO STUDENTE

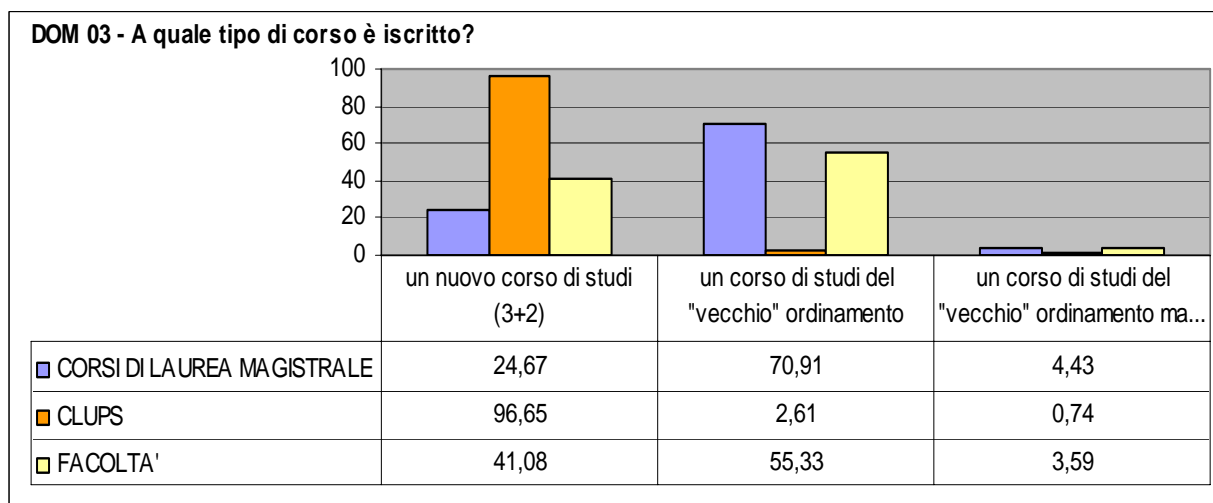
Tali informazioni permettono di tracciare il profilo dei rispondenti presenti alle lezioni. Gli studenti nel complesso si collocano nella fascia di età medio-bassa con prevalenza dei più giovani nel Corso di Laurea Magistrale in Medicina e Chirurgia (dai 18 ai 20 anni il 37,27%); in questa tipologia di Corso risulta esserci anche la più bassa percentuale degli studenti meno giovani (dai 30 anni in su l'1,74%). Nei CLUPS la fascia 21-22 anni rappresenta la quota più elevata di studenti rispondenti al questionario (DOM 01).



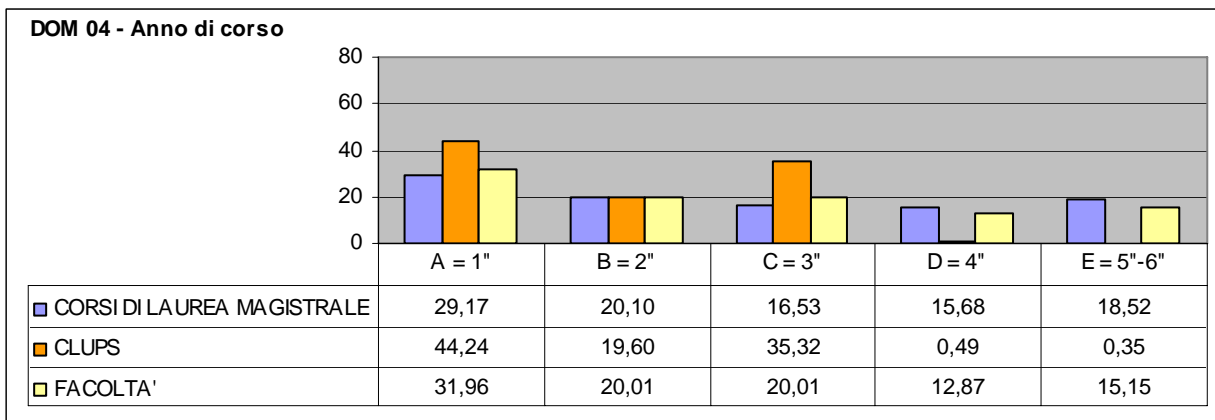
Il 66,41% degli studenti rispondenti è di sesso femminile: 70,28% la percentuale nei CLUPS, 65,50% nella Laurea Magistrale (DOM 02).



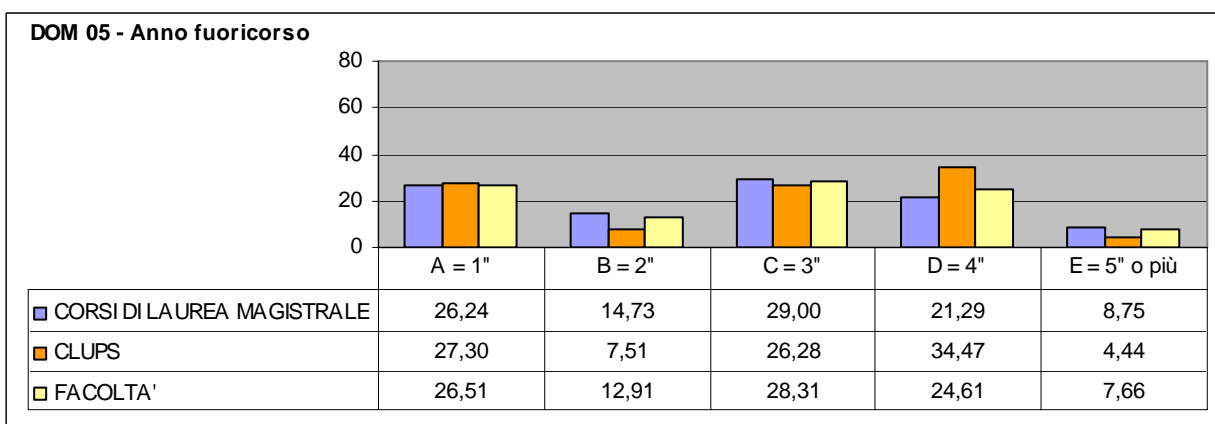
Gli iscritti al nuovo ordinamento sono il 96,65% nei CLUPS. Nell'ambito del Corso di Laurea Magistrale coloro che appartengono al nuovo ordinamento sono il 24,67%. Considerando la facoltà nel suo insieme risulta comunque ridotta la percentuale (3,59%) di coloro che manifestano l'intenzione di passare dal vecchio al nuovo ordinamento (DOM 03).



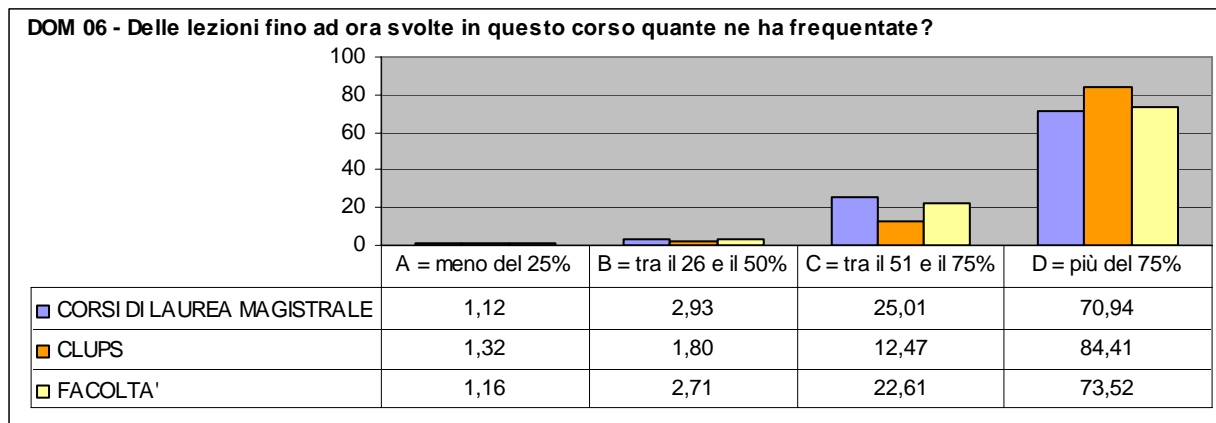
Le risposte relative alla domanda sull'anno di iscrizione mostrano che la maggioranza degli studenti rispondenti sono iscritti al primo anno: il 29,17% per la Laurea Magistrale e il 44,24% per i CLUPS (DOM 04).



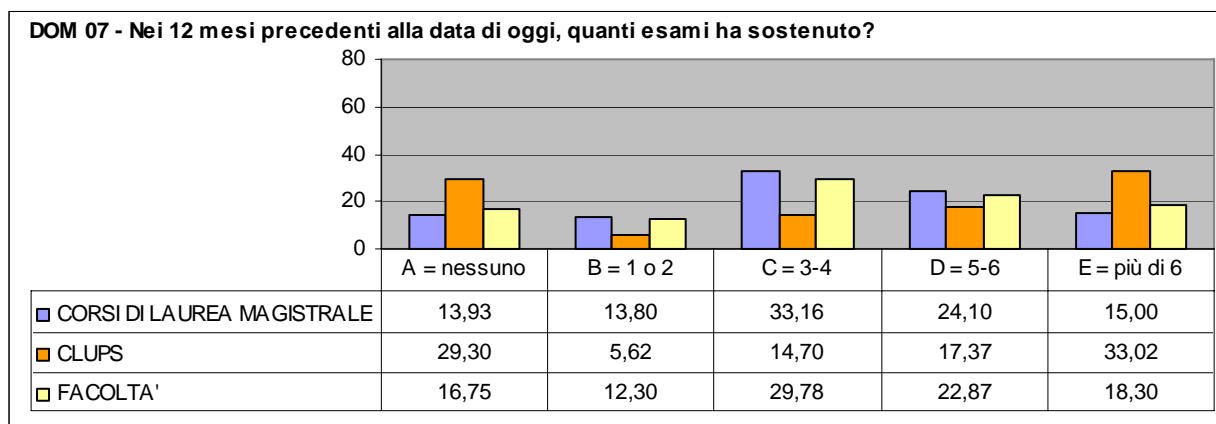
Nel corso di Laurea in Medicina e Chirurgia prevale il terzo anno fuoricorso (29,00%) mentre nei CLUPS il quarto (34,47%).



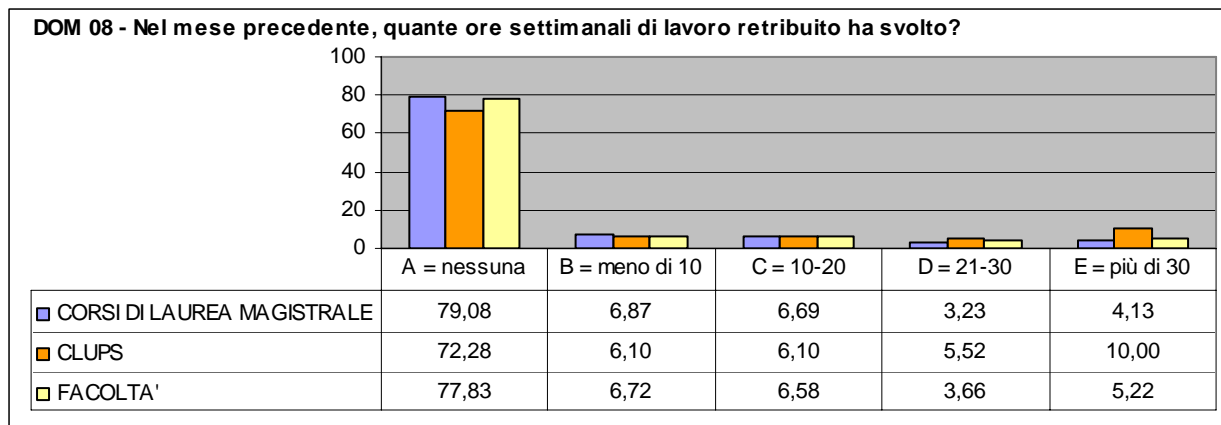
Il 73,52% degli studenti dichiara di aver frequentato più del 75% delle lezioni, più del 22% sono coloro che hanno frequentato tra il 50% e il 75% delle lezioni. I risultati così ottenuti confermano l'assiduità degli studenti alle lezioni considerando la tipologia dei corsi a frequenza obbligatoria per l'ammissione all'esame (DOM 06).



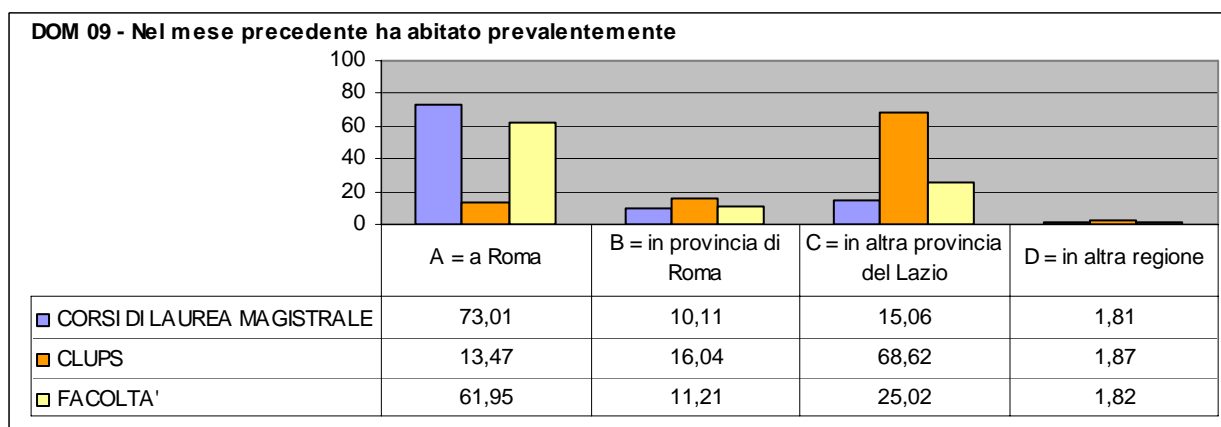
Il numero degli esami sostenuti nei 12 mesi precedenti la rilevazione, varia tra il Corso di Laurea Magistrale e i CLUPS. L'analisi di tali risultati deve comunque tener conto della diversità dei corsi di laurea considerati. Nei CLUPS il 33,02% degli studenti dichiara di aver superato più di 6 esami e circa il 29,30% di non aver sostenuto alcun esame. Nei Corsi di Laurea Magistrale la percentuale più elevata si ha per gli studenti che hanno sostenuto 3-4 esami negli ultimi dodici mesi (33,16%). Considerando la Facoltà nel suo complesso il 18,30% dei rispondenti ha segnalato di aver sostenuto più di 6 esami (DOM 07).



La situazione occupazionale dei rispondenti, misurata in termini di ore di lavoro svolte nel mese precedente la rilevazione, mostra che gli intervistati nella maggior parte dei casi non svolge alcuna attività lavorativa (77,83%). Nei CLUPS il 10% degli studenti ha dichiarato di aver effettuato oltre 30 ore di lavoro retribuito (DOM 08).



I risultati della DOM 09 mostrano un dato molto significativo, gli studenti che nel mese precedente la rilevazione hanno abitato prevalentemente a Roma sono il 13,47% nei CLUPS contro il 73% nel Corso di Laurea Magistrale, a conferma della maggiore dislocazione dei CLUPS sul territorio.



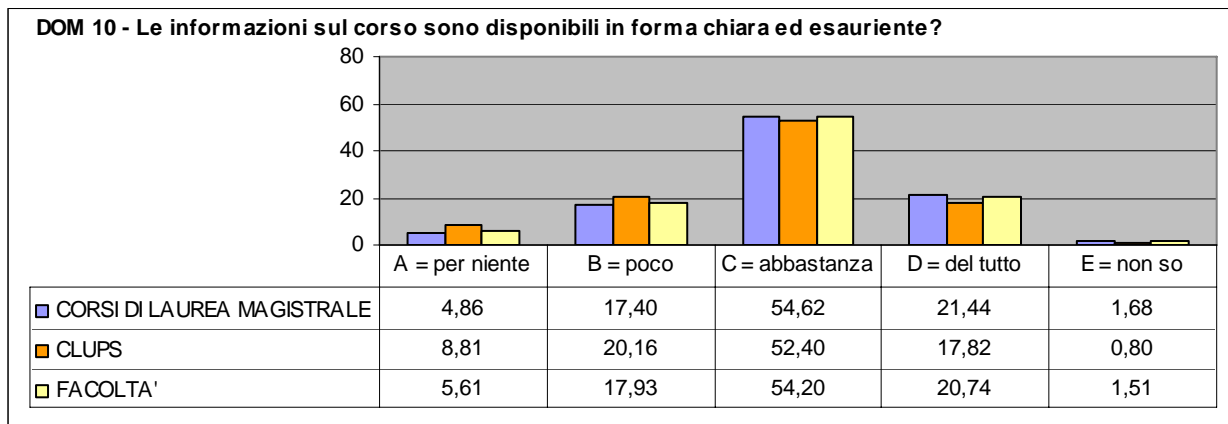
SEZIONE II: PROGRAMMI E TESTI

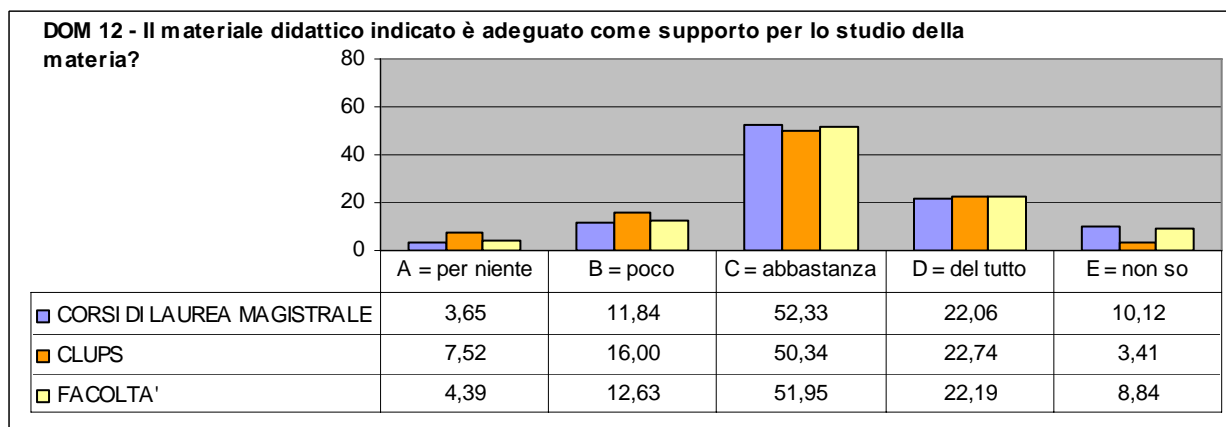
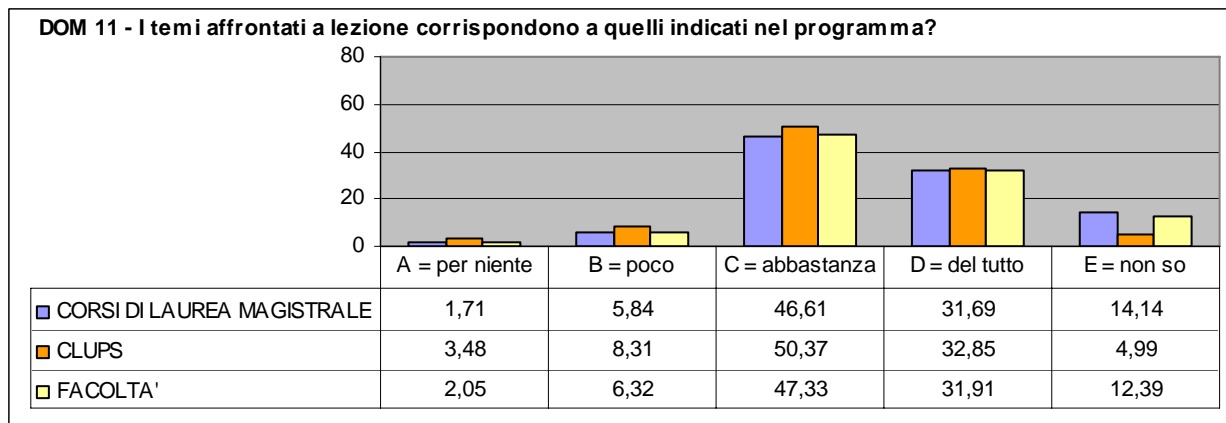
Nella seconda sezione del questionario viene richiesto agli studenti di esprimere le proprie opinioni riguardo *Programmi e testi*.

I grafici (DOM 10-11-12) permettono di valutare la disponibilità e la chiarezza delle informazioni sul corso, la corrispondenza tra contenuti delle lezioni e programma, l'adeguatezza dei materiali didattici.

Da un'analisi complessiva delle risposte, è evidente un'omogeneità per entrambi i Corsi di Laurea: circa la metà o più delle risposte non si sbilanciano in un giudizio positivo o negativo ma si concentrano sulla modalità di risposta "abbastanza", che risulta essere sempre quella che raccoglie le percentuali più alte di risposta.

Concludendo, gli studenti nel complesso risultano quindi "abbastanza" soddisfatti per quanto riguarda la reperibilità e la chiarezza delle informazioni sul corso (54,20%), la corrispondenza dei temi affrontati a lezione con quelli indicati nel programma (47,33%) e il materiale didattico utilizzato dal docente (51,95%).





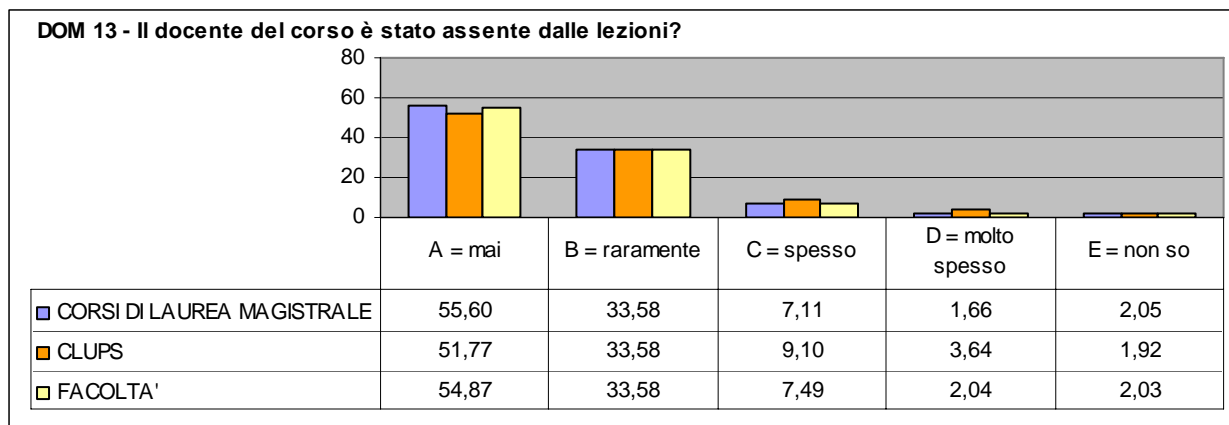
SEZIONE III: DOCENTE E LEZIONI

In questa parte del questionario viene chiesto agli studenti frequentanti la I Facoltà di Medicina e Chirurgia di rispondere ad alcune domande sulla chiarezza del docente nell'espone gli argomenti del corso, sulla sua disponibilità al dialogo e sulla regolare durata delle lezioni rispetto al calendario prestabilito.

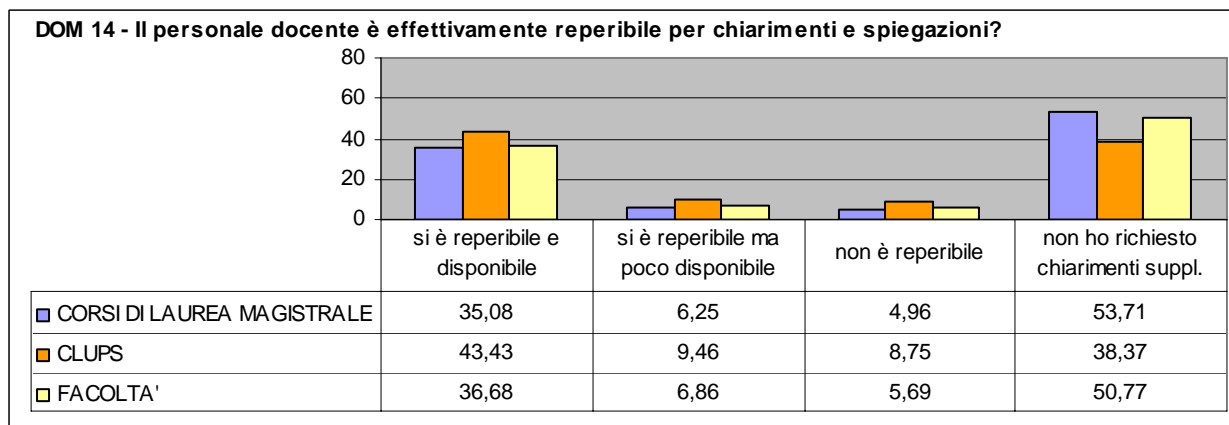
Tale sezione ha l'obiettivo di cogliere la percezione degli studenti per quanto riguarda l'attività del docente e le sue lezioni.

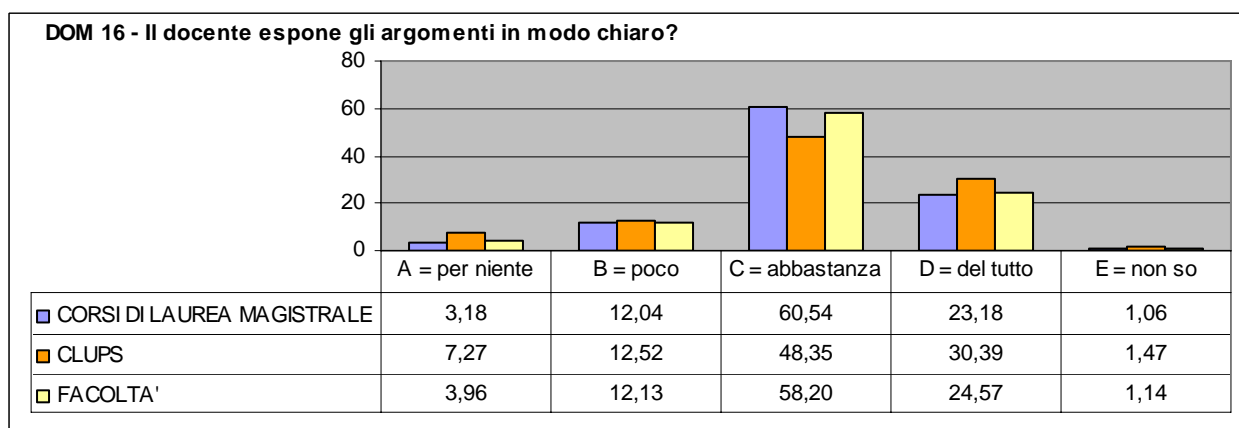
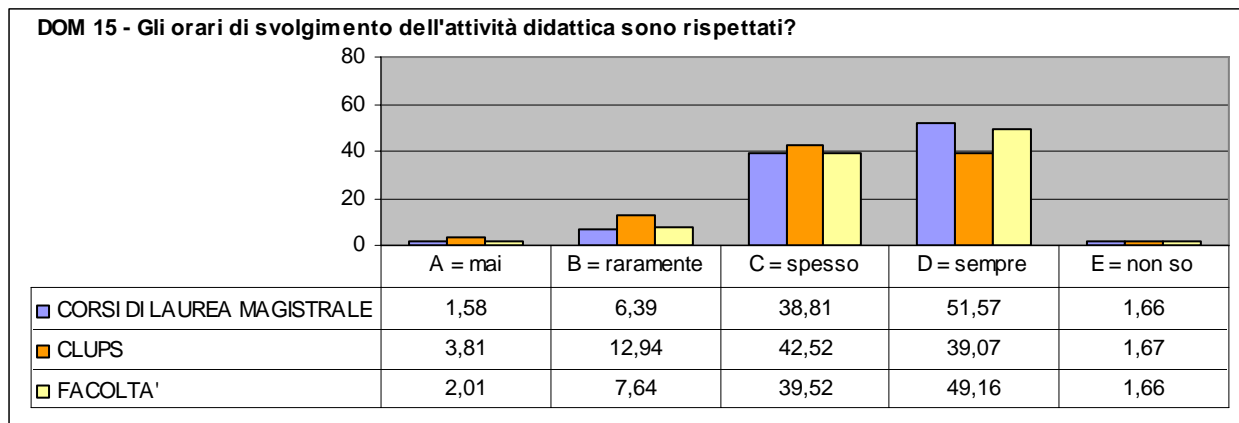
In generale, sia per i Corsi di Laurea Specialistica sia per i CLUPS si riscontra una sostanziale positività delle opinioni espresse in relazione ai vari aspetti connessi allo svolgimento delle lezioni.

Considerando la Facoltà emerge che il docente è stato assente dalle lezioni "mai" e "raramente" per circa l'88% del campione (DOM 13) ed espone gli argomenti in modo "abbastanza" e "del tutto" chiaro per circa l'83% (DOM 16).

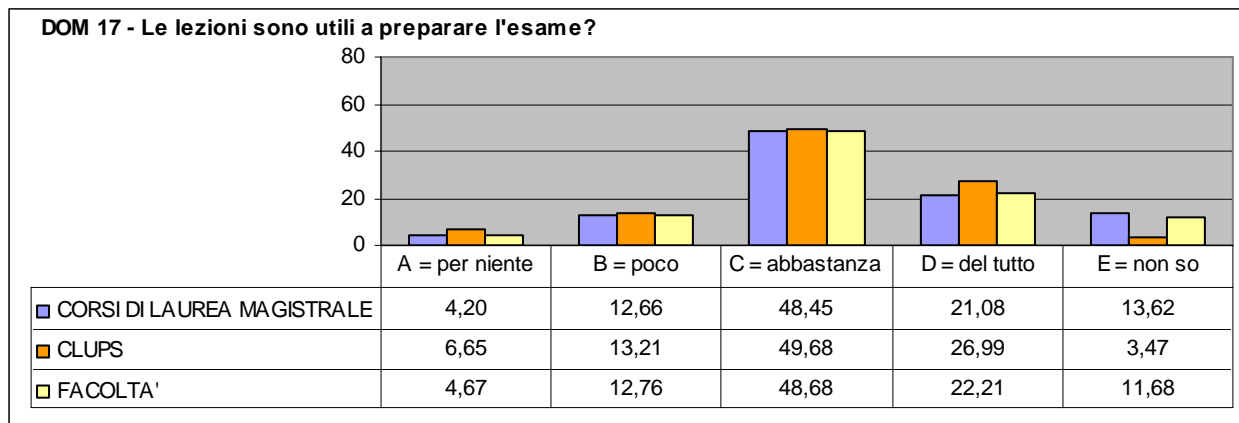


Il 37% degli intervistati ha risposto, inoltre, che il docente risulta essere effettivamente reperibile e disponibile per chiarimenti e spiegazioni, mentre circa il 51% di non aver mai ricercato il docente per eventuali chiarimenti. Quest'ultima percentuale è pari a quasi il 54% per degli studenti del Corso di Laurea Specialistica (DOM 14).

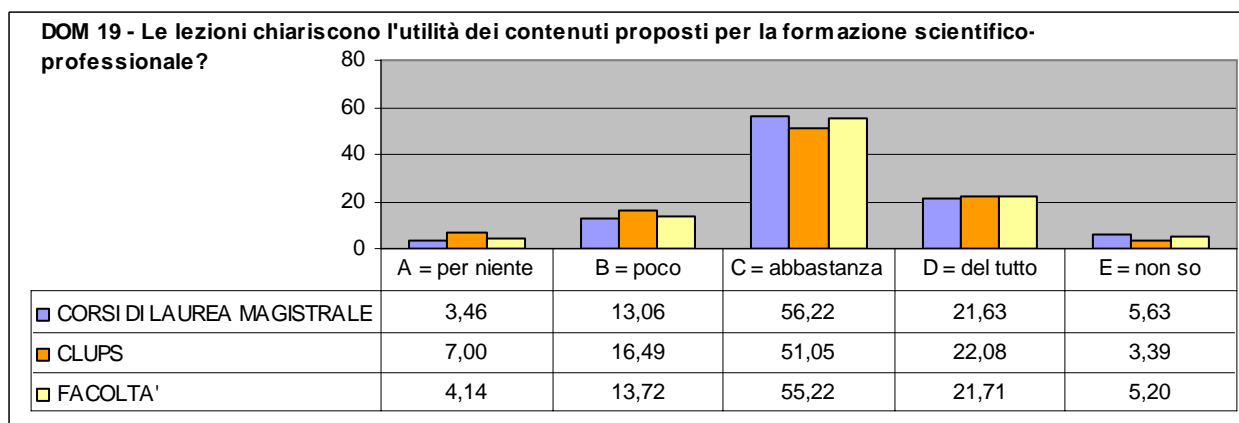
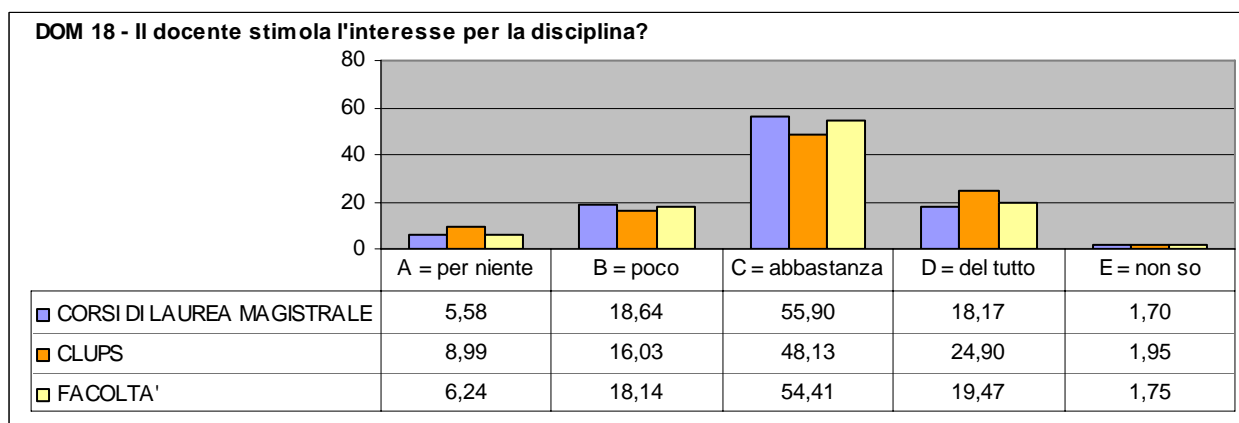




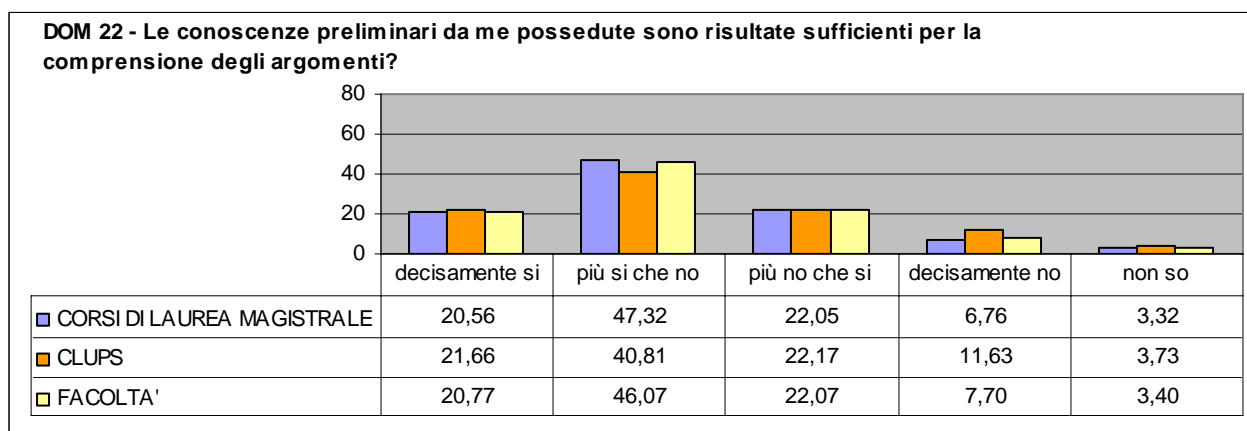
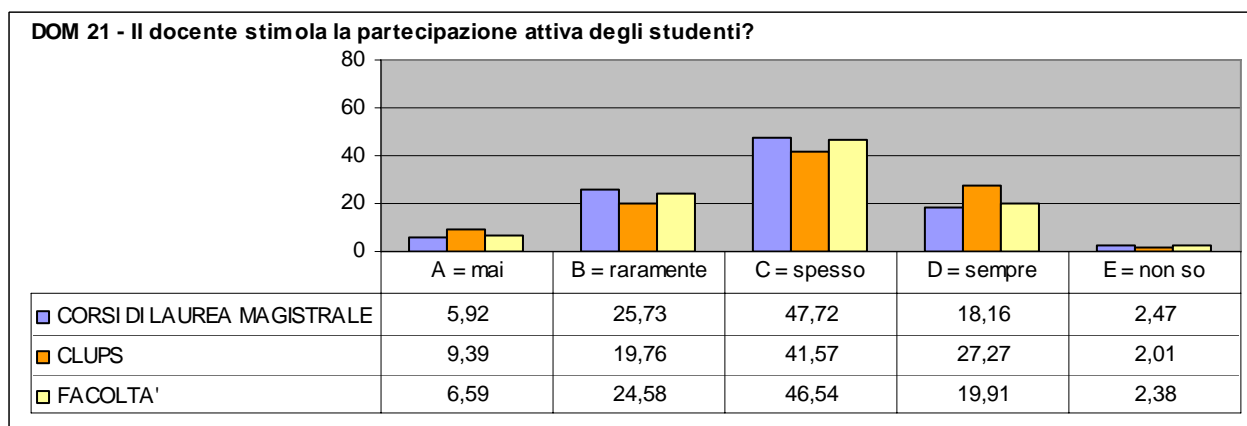
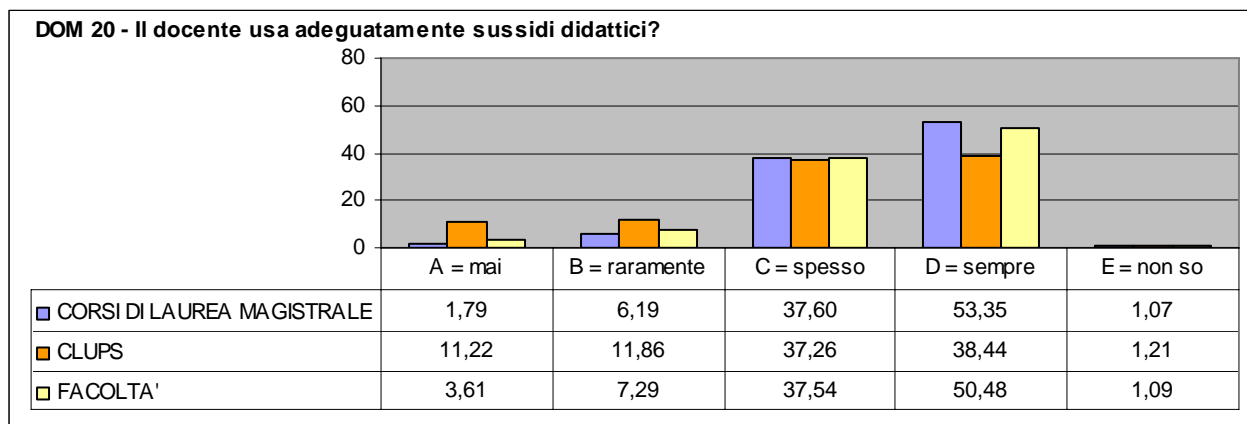
Alla domanda relativa all'utilità delle lezioni per la preparazione degli esami la quota di coloro che hanno risposto "abbastanza" o del "tutto" è poco più del 70% (DOM 17). Vi è una tendenza a rispondere in maniera omogenea tra gli studenti che hanno partecipato all'indagine. La modalità di risposta "abbastanza" relativa alla domanda sull'utilità delle lezioni ai fini della preparazione all'esame è del 48,4% per il Corso di Laurea in Medicina e Chirurgia/Odontoiatria contro il 49,7% per i CLUPS.

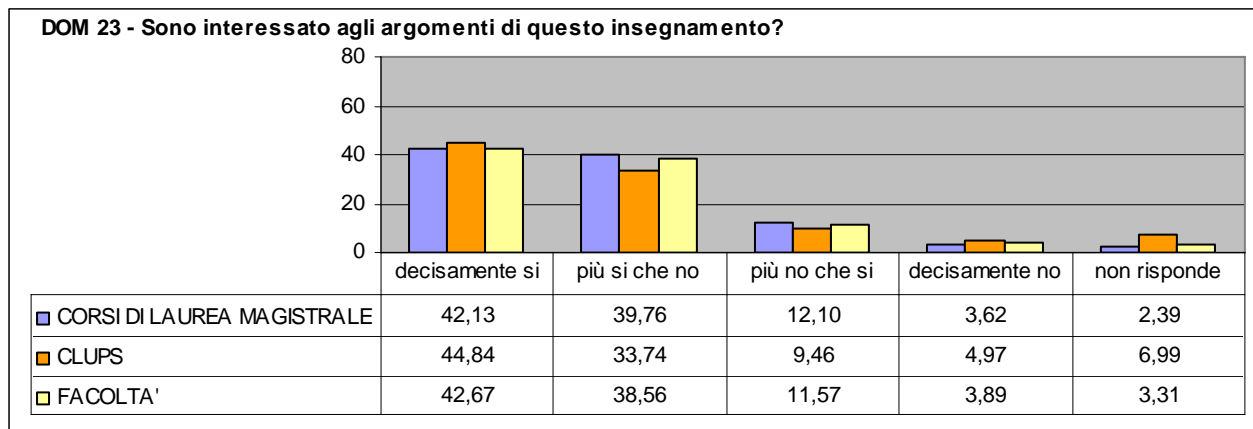


Per la I Facoltà di Medicina e Chirurgia circa il 75% ("del tutto" o "abbastanza") dei rispondenti ha dichiarato sia che il docente stimola l'interesse per la disciplina durante il corso sia che il docente ha la capacità di chiarire l'utilità dei contenuti proposti per la formazione scientifico-professionale (DOM 18-19).



Poco più del 50% degli studenti ha risposto, inoltre, che il docente usa "sempre" in modo adeguato i sussidi didattici (DOM 20).

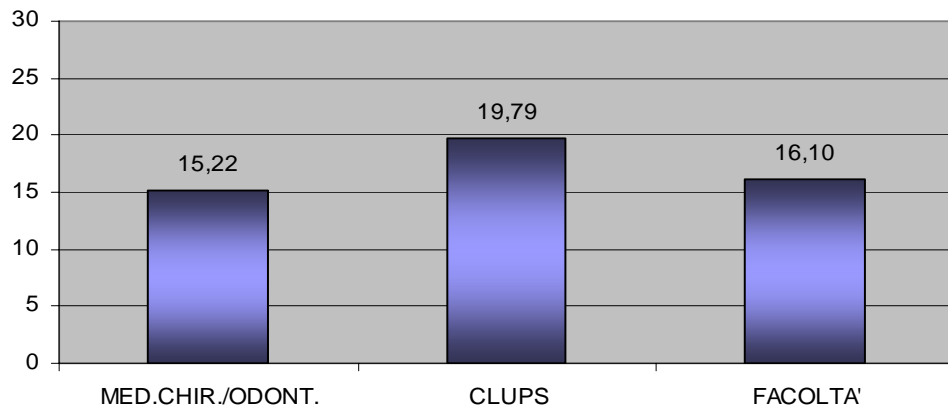




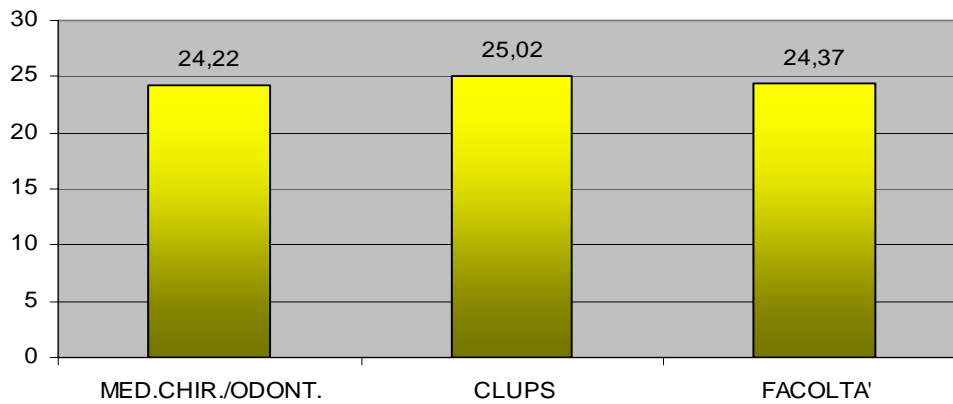
L'analisi delle quote d'insoddisfazione relative rispettivamente alle domande 16, 18 e 20, inoltre, consente di differenziare i Corsi dando maggiore peso ai giudizi negativi (somma delle modalità di risposta negative) degli studenti. Il confronto tra le aree d'insoddisfazione rivela una sostanziale omogeneità di opinioni in relazione ad aspetti riguardanti il docente (chiarezza, stimolo per l'interesse della disciplina), mentre differenze sostanziali si rilevano nelle risposte sull'adeguatezza d'uso dei sussidi didattici; per quest'ultima, infatti, gli studenti "insoddisfatti" sono il 23,1% per quanto riguarda i CLUPS e il 12,4% per il Corso di Laurea Specialistica in Medicina e Chirurgia.

Il calcolo delle percentuali d'insoddisfazione permette di dare una maggiore criticità ai risultati ottenuti per ciascun Corso di Laurea che ha partecipato all'indagine.

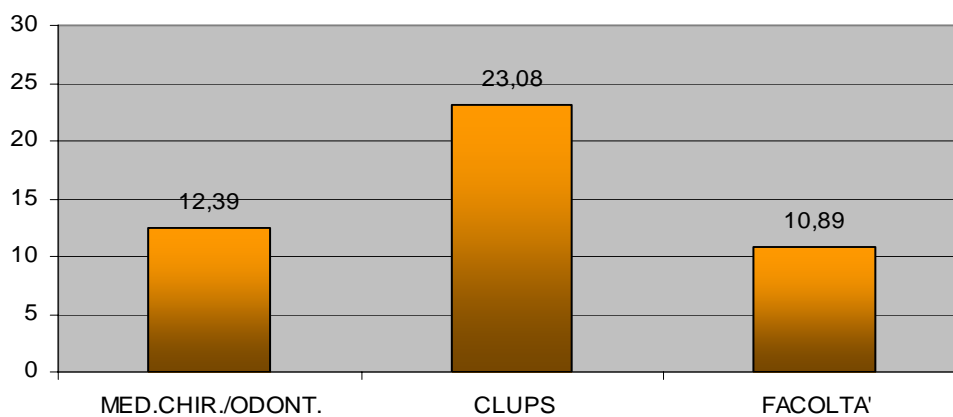
Quota d'insoddisfazione sulla chiarezza espositiva del docente (DOM 16)



Quota d'insoddisfazione sullo stimolo per l'interesse della disciplina (DOM 18)



Quota d'insoddisfazione sull'uso adeguato dei sussidi didattici da parte del docente (DOM 20)

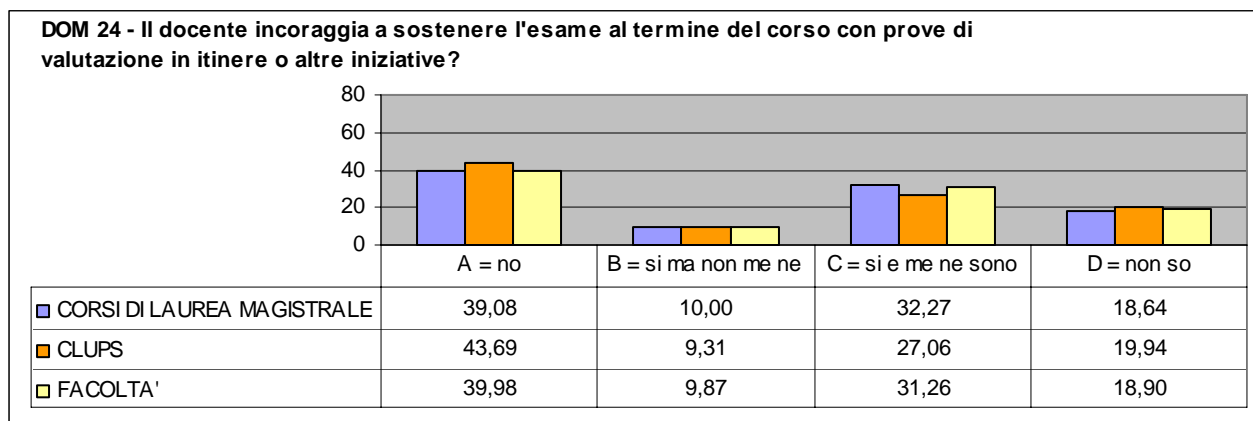


SEZIONE IV: ESAME

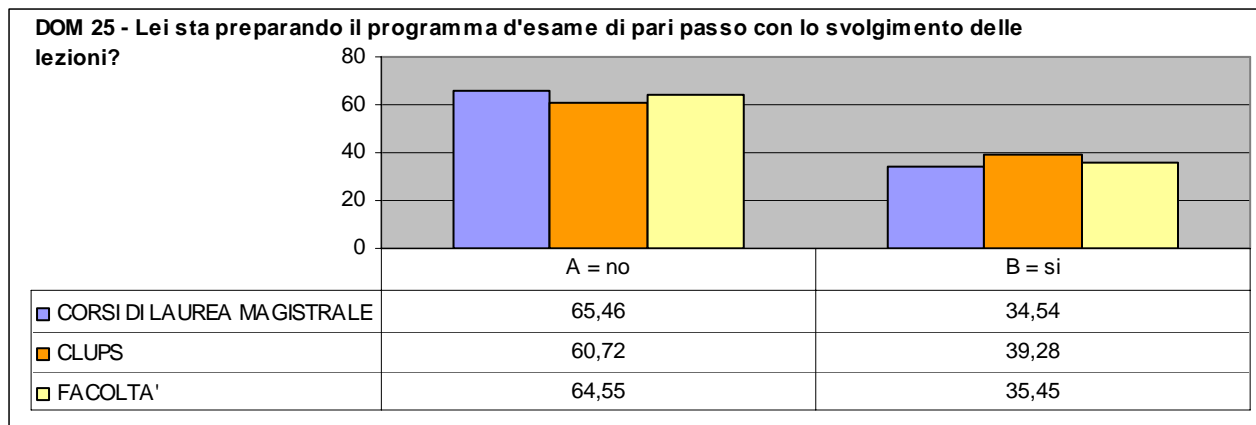
La quarta sezione del questionario è dedicata all'*Esame* e ai *Crediti*.

Con la domanda 24 si è chiesto agli studenti intervistati se il docente fa ricorso a prove intermedie o ad altre iniziative per incoraggiare gli studenti a sostenere l'esame al termine del corso. Come si evince dal grafico che segue, considerando l'intera Facoltà, circa il 40% dei rispondenti dichiara che il docente non ha fatto ricorso a tali strumenti, mentre il 31,3% dichiara che il docente ha utilizzato prove intermedie e che ha sfruttato tale opportunità. E' importante sottolineare la percentuale di coloro che hanno risposto "non so", pari al 18,9%. Il 9,8% del campione, infine, ha risposto che il docente ricorre a prove intermedie o altro per incoraggiare a sostenere l'esame finale ma dichiara di non aver sfruttato questa opportunità.

La prevalenza dei "no" è riscontrabile nei CLUPS (43,7%); le percentuali della modalità di risposta "non so" sono simili in entrambi i corsi (DOM 24).

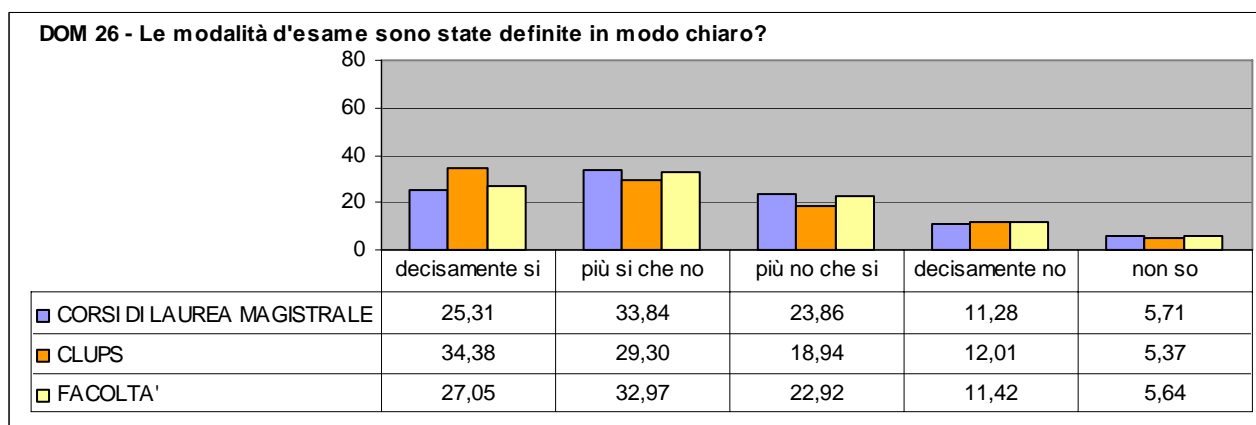


Un altro aspetto indagato relativo all'esame, è se lo studente prepara il programma d'esame di pari passo con lo svolgimento delle lezioni (DOM 25): prevalgono le risposte negative (64,55%). Il Corso di Laurea Magistrale a ciclo unico in Medicina e Chirurgia registra il più alto valore di coloro che preparano l'esame di pari passo con lo svolgimento del corso (65,46%).

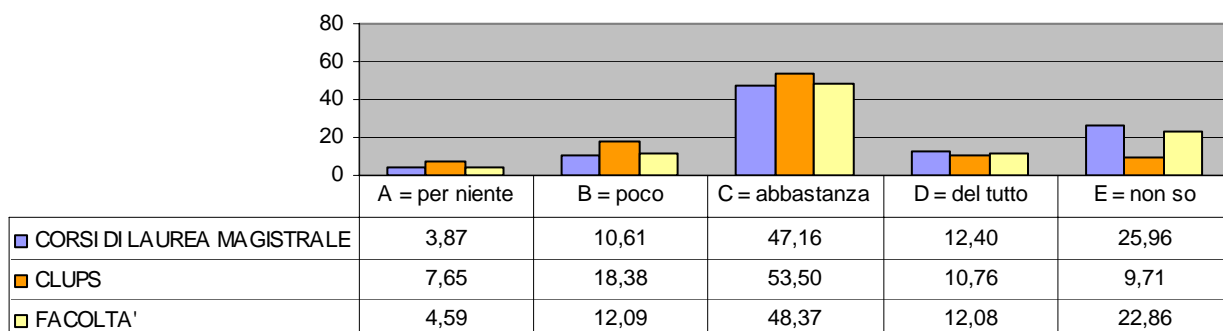


Le domande 26, 27, 28 e 29 riguardano le modalità di svolgimento dell'esame e l'adeguatezza di proporzione tra i crediti previsti e il carico di studio richiesto. La percentuale di coloro per cui le modalità d'esame non sono definite in modo chiaro è pari al 22,92% per i "più no che si" e al 11,42% per i "decisamente no" (DOM 26). Per circa il 12% dei rispondenti l'esame non consente di valutare adeguatamente la preparazione dello studente; in evidenza la percentuale di risposte "non so" pari al 22,86% (DOM 27).

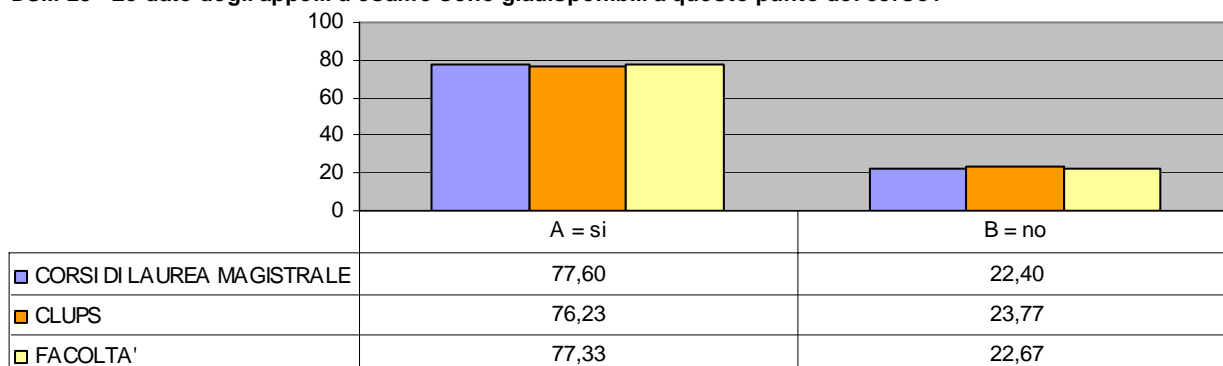
Per concludere circa il 40% degli studenti frequentanti ha dichiarato che (sommando le due modalità "decisamente no" e "più no che si") i crediti assegnati non sono proporzionati al carico di studio richiesto per gli insegnamenti (DOM 29).



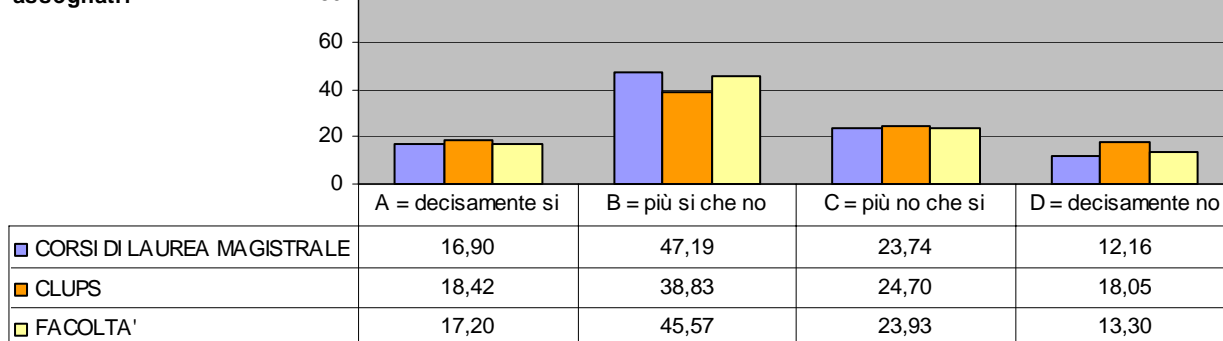
DOM 27 - Ritieni che le modalità previste per questo corso consentano di valutare adeguatamente la preparazione dello studente?



DOM 28 - Le date degli appelli d'esame sono già disponibili a questo punto del corso?



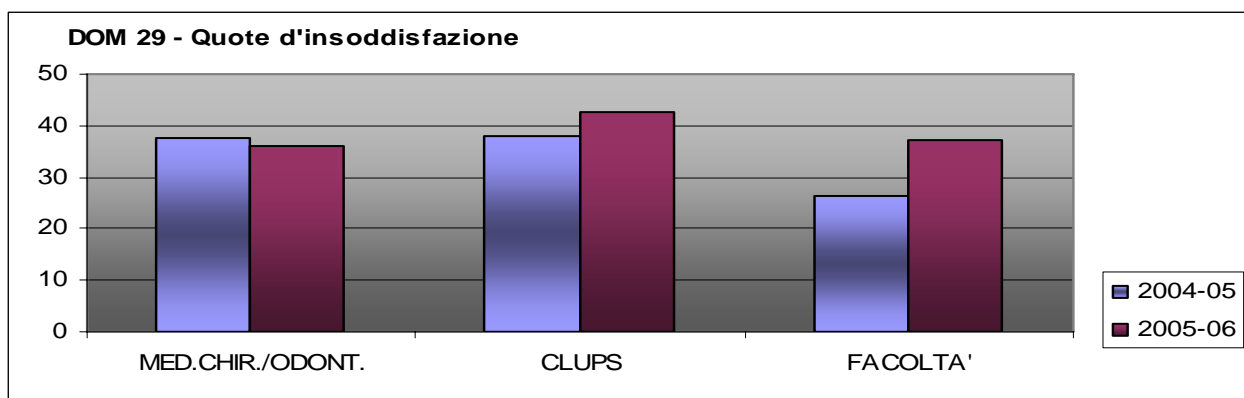
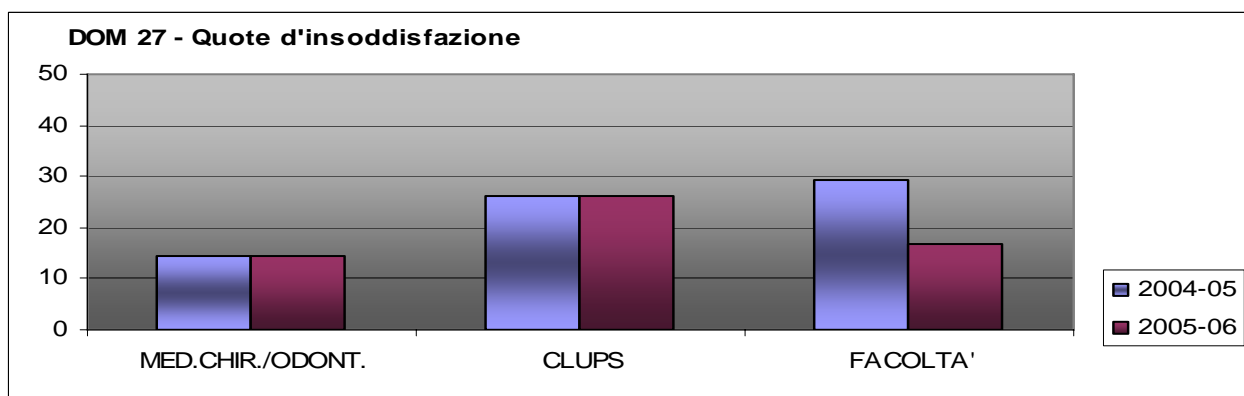
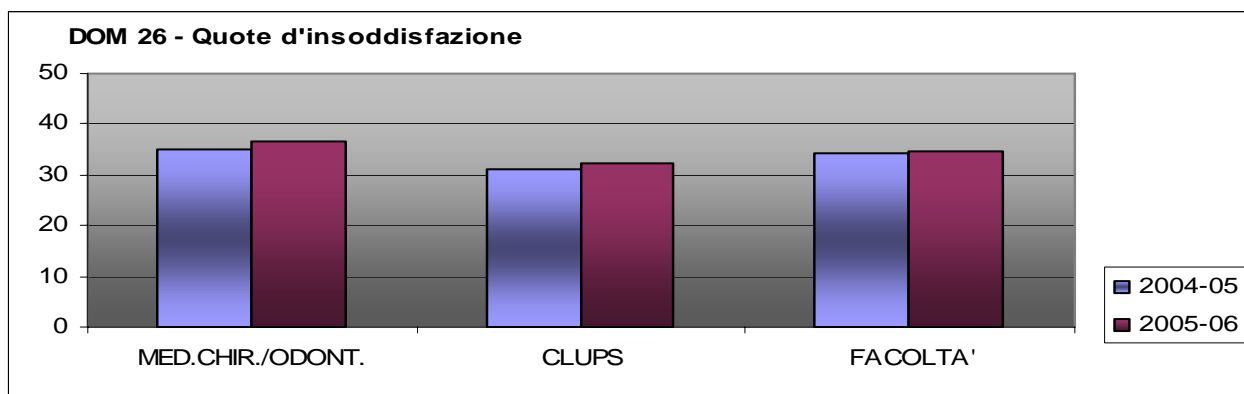
DOM 29 - Il carico di studio richiesto da questo insegnamento è proporzionato ai crediti assegnati?



I grafici che seguono mostrano le quote d'insoddisfazione relative al gruppo di domande sulle modalità d'esame (26, 27 e 29). L'analisi è stata effettuata considerando anche il confronto con i dati ottenuti nell'indagine dell'anno precedente al fine di evidenziare eventuali miglioramenti.

A livello di Facoltà solo per la domanda 27 si nota una diminuzione della quota d'insoddisfazione. Mentre considerando i Corsi valutati singolarmente non si hanno variazioni significative rispetto all'anno 2004-05.

Rispetto alle prime tre sezioni del questionario in tale area si registrano le quote più alte d'insoddisfazione.

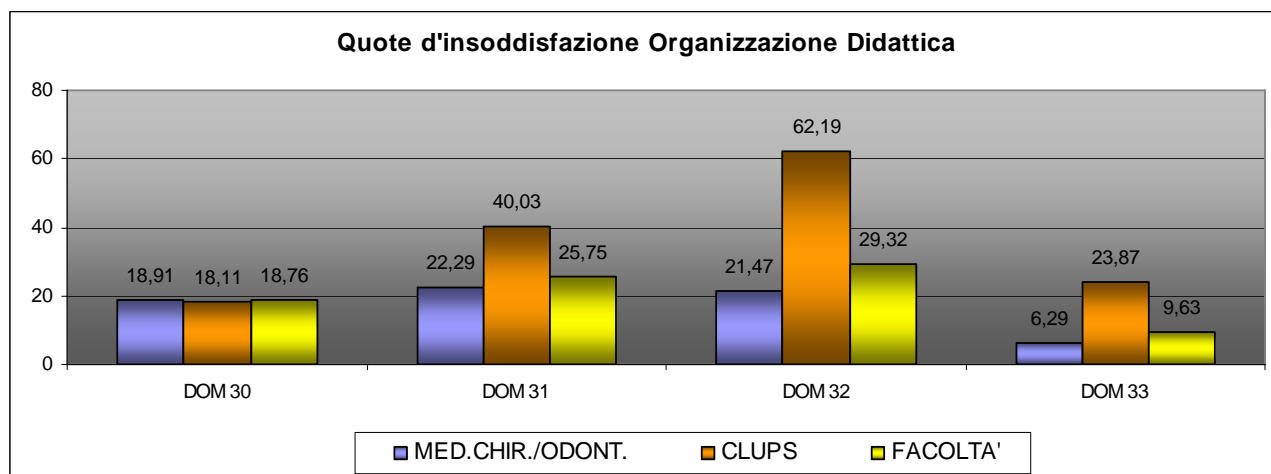


SEZIONE V E VI: ATTIVITA' DIDATTICHE INTEGRATIVE E SPAZI -TEMPI

I giudizi relativi alla sezione *Attività didattiche integrative e Spazi-Tempi* sono abbastanza soddisfacenti.

Per le Lauree Specialistiche si rilevano quote di insoddisfazione (somma delle modalità di risposta negativa) inferiori al 30%, i valori più alti si riscontrano in relazione all'adeguatezza delle aule e dei locali/attrezzature destinate alle attività didattiche integrative. Risulta, invece, essere molto buona l'organizzazione dell'orario delle lezioni, che permette alla quasi totalità degli studenti di poter seguire gli altri insegnamenti dello stesso corso.

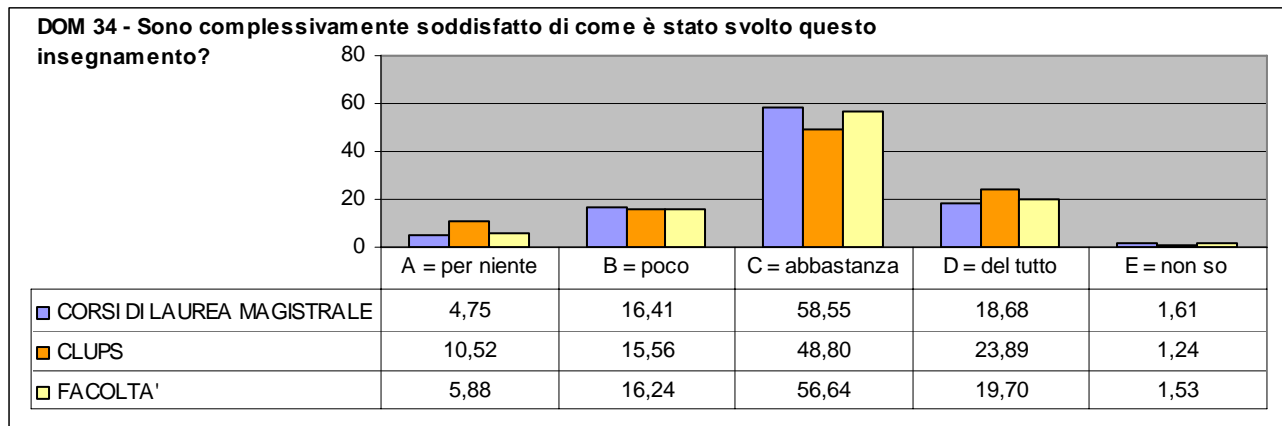
Dal grafico che segue emerge, inoltre, un livello di insoddisfazione elevato per gli studenti dei CLUPS sia in relazione ai locali e alle attrezzature per le attività didattiche integrative (40,03%) che alle aule (62,19%).



L'ultima domanda del questionario fornisce risposte relative alla soddisfazione complessiva degli studenti relativa all'intero svolgimento dell'insegnamento. Il 56,6% dei rispondenti iscritti alla I Facoltà di Medicina e Chirurgia ha dichiarato di essere "abbastanza" soddisfatto di come si è svolto il corso: più della metà delle risposte si sono concentrate, quindi, nella modalità di risposta intermedia, mentre il 19,7% si è dichiarato del tutto soddisfatto dello svolgimento complessivo del corso. La quota di coloro che hanno dichiarato di non essere affatto soddisfatti è pari a 5,9%. La

tendenza degli studenti sembra, quindi, quella di non sbilanciarsi in un giudizio positivo o negativo.

La percentuale degli studenti che ha indicato di essere "del tutto" soddisfatta, distinguendo per tipologia di Corso, è del 18,68% per la Laurea in Medicina e Chirurgia e Odontoiatria, del 23,89% per i CLUPS (DOM 34).

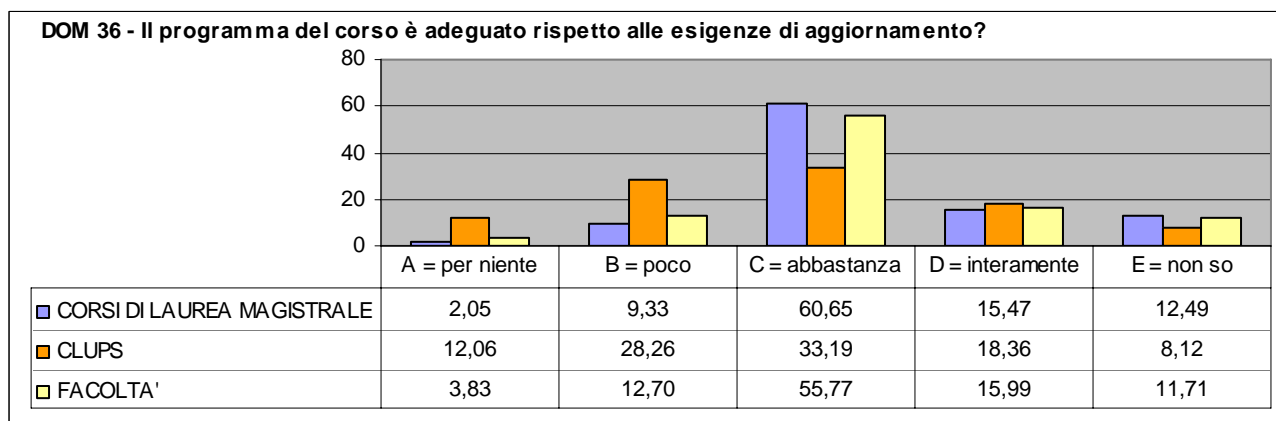
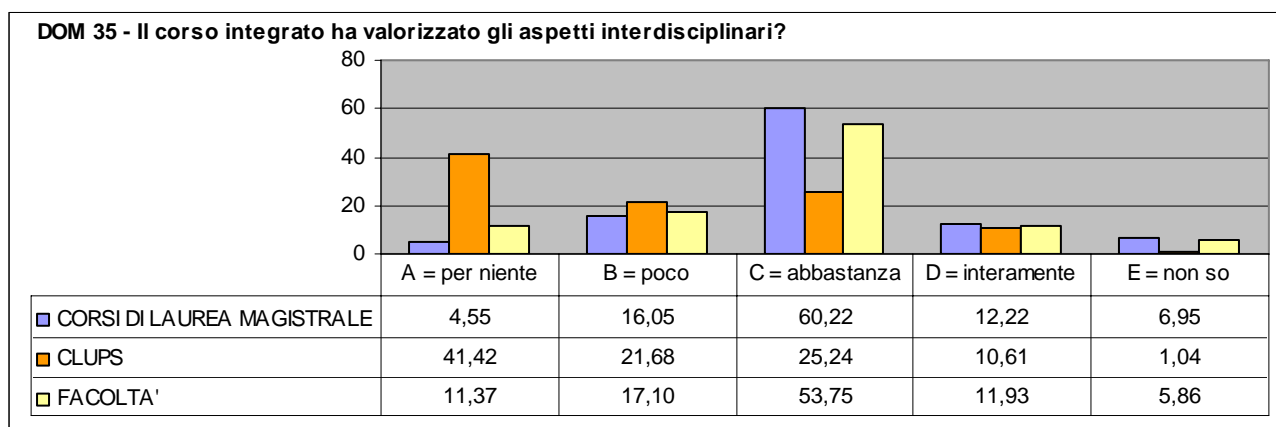


SEZIONE SPECIALE: DOMANDE AGGIUNTIVE

Il questionario sottoposto agli studenti della I Facoltà di Medicina e Chirurgia si compone di ulteriori 9 domande per cogliere particolari aspetti riguardanti i corsi integrati e le attività di tirocinio, fondamentali ai fini dell'apprendimento e dell'inserimento dello studente nel futuro ambiente di lavoro.

Per il Corso di Laurea in Medicina e Chirurgia circa il 20% degli studenti ha risposto, sommando le modalità di risposta negative, che il corso integrato non ha valorizzato gli aspetti interdisciplinari (DOM 35). Il programma utilizzato non risulta adeguato alle esigenze di aggiornamento sia in termini scientifici che professionali per l'11% dei rispondenti (DOM 36).

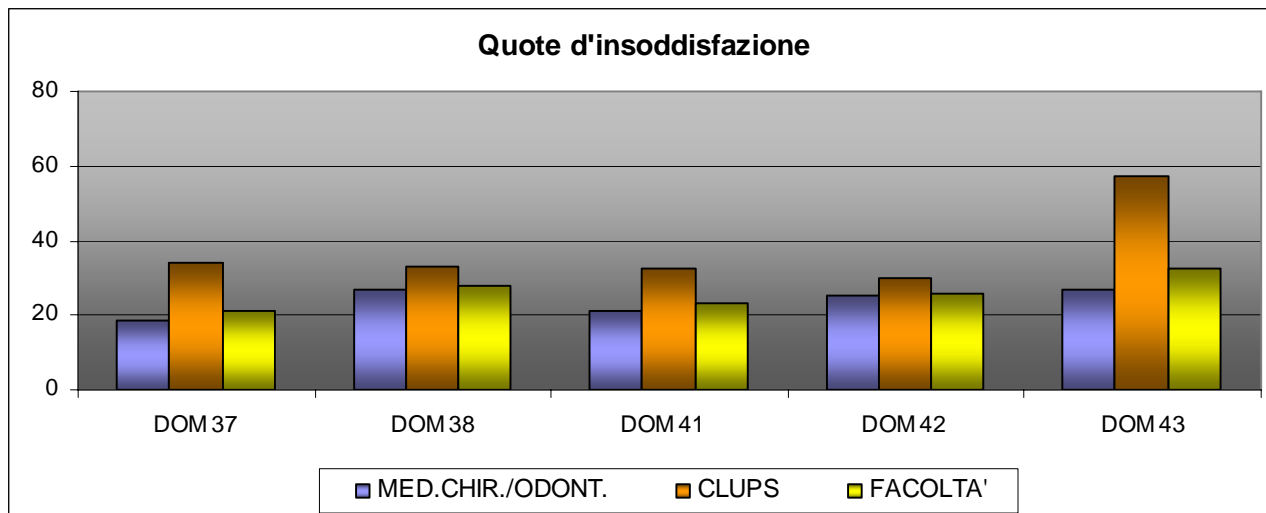
Per i CLUPS la situazione non cambia, anzi peggiora: circa il 65% degli studenti non è soddisfatto della valorizzazione degli aspetti interdisciplinari del corso integrato e il 40% ha risposto che il programma del corso integrato non è adeguato alle esigenze di aggiornamento scientifiche-professionali.



Il grafico che segue sintetizza le quote di insoddisfazione (domande 37, 38, 41, 42 e 43) relativamente all'organizzazione del corso integrato e del tirocinio e all'operato degli organi competenti.

Per il Corso di Laurea in Medicina e Chirurgia le percentuali di insoddisfazione si attestano in media intorno al 23%, fatta eccezione della domanda relativa all'efficacia del coordinamento didattico all'interno del corso integrato che riscuote un maggior numero di consensi da parte degli studenti.

Per quanto riguarda i CLUPS, il 57% degli studenti dichiara l'inefficacia del coordinamento didattico del Consiglio del Corso di Laurea.



2.1 Profili di insoddisfazione

Finora si è proceduto analizzando le singole sezioni che compongono il questionario distinguendo per tipologia di Corso.

Per fornire un quadro di sintesi coerente con gli obiettivi che tale relazione si prefigge ovvero illustrare le opinioni degli studenti della I Facoltà di Medicina e Chirurgia, sono stati analizzati i profili d'insoddisfazione nei vari ambiti valutati dal questionario. E' stato effettuato il confronto, inoltre, tra gli anni accademici 2004/05 e 2005/06 distinguendo i due gruppi dei Corsi di Laurea valutati per cogliere meglio le due differenti realtà didattiche.

Per il Corso di Laurea in Medicina e Chirurgia i picchi più alti, come già sottolineato nell'analisi del questionario, si rilevano nella sezione relativa all'esame.

Rispetto all'anno accademico precedente, si nota una lieve diminuzione per quanto riguarda la proporzione crediti-carico di studio e la chiarezza sulle modalità d'esame. Un aumento della quota d'insoddisfazione, invece, si registra per l'area degli spazi. Più evidenziata risulta l'insoddisfazione degli studenti a proposito dell'adeguatezza valutativa delle modalità d'esame passando dal 15% al 35%.

La capacità di stimolare la partecipazione dello studente durante lo svolgimento della lezione da parte del docente risulta penalizzata con una quota d'insoddisfazione che oscilla attorno al 30%, valore riscontrato per entrambi gli anni accademici messi a confronto.

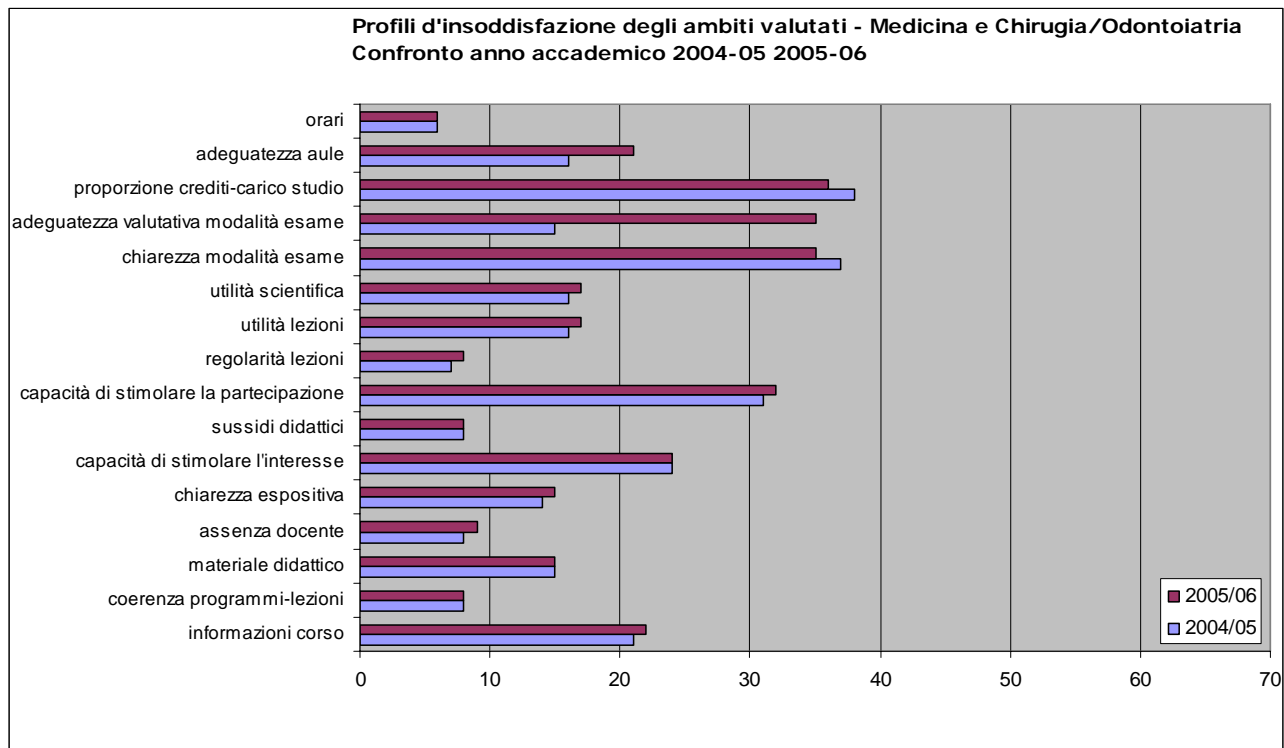
Per le altre aree non si notano variazioni significative nelle risposte degli studenti rispetto all'anno accademico 2003-04. In generale l'andamento delle risposte per i vari ambiti valutati presenta una situazione analoga all'anno precedente.

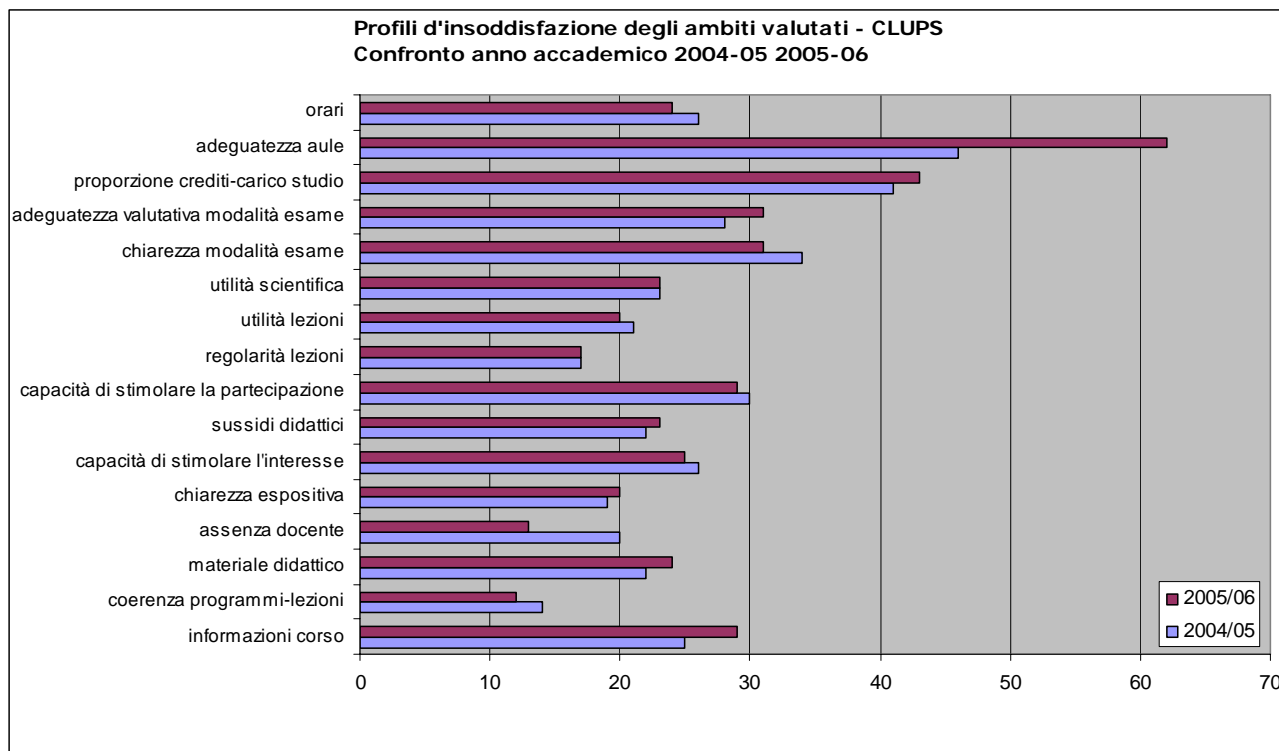
Il grafico che segue fornisce un quadro riassuntivo del livello di insoddisfazione nei vari ambiti valutati degli studenti frequentanti il Corso di Laurea delle Professioni Sanitarie per anno accademico.

Gli studenti si mostrano maggiormente insoddisfatti per l'adeguatezza delle aule. Il 62% dei rispondenti nell'anno accademico 2005/06 contro il 46% nell'anno accademico 2004/05. Anche qui si nota un disagio generale degli studenti per il sistema di valutazione dei crediti rapportato al carico di studio richiesto.

Dall'analisi dei grafici, gli studenti dei CLUPS, pur mostrando segni di evidente insoddisfazione in ambiti per lo più organizzativi, manifestano un livello di soddisfazione complessiva superiore rispetto a quella del Corso di Laurea in Medicina e Chirurgia.

Considerandola Facoltà nel suo insieme, quindi, le massime criticità sono state registrate in merito alla proporzione carico di studio-crediti ed all'adeguatezza delle aule (spazi).





2.2 Conclusioni

Nella relazione sono stati presentati i risultati dell'indagine sulle opinioni degli studenti per l'anno accademico 2005-2006. L'analisi è stata effettuata distinguendo i Corsi di Laurea per tipologia: i 5 Corsi di Laurea Magistrale a ciclo unico in Medicina e Chirurgia (Corsi A, B, C, D, ed E) e il Corso di Laurea Specialistica in Odontoiatria da un lato, le 4 Classi di Laurea delle Professioni Sanitarie (CLUPS) dall'altro. Se per la prima tipologia l'indagine ha interessato tutti e 6 i Corsi di Laurea Specialistica, per la seconda solo 8 dei 73 attivati.

Ogni studente ha compilato in media 1,04 questionari, ossia poco più di un questionario nel corso dei due semestri considerati, valore questo ultimo ottenuto come rapporto tra le schede compilate e il numero totale degli iscritti.

L'indagine ha portato a dei risultati che sono sostanzialmente gli stessi per le due tipologie considerate: opinioni generalmente favorevoli si sono avute sia tra gli studenti dei Corsi di Laurea Specialistica sia tra quelli dei Corsi di Laurea delle Professioni Sanitarie per la quasi totalità degli ambiti valutati.

I risultati ottenuti rivelano una soddisfazione complessiva degli studenti in relazione ai vari insegnamenti: la domanda 34 presenta, infatti, percentuali elevate sia per le Lauree Specialistiche sia per i CLUPS (coloro che si sono dichiarati abbastanza o del tutto soddisfatti sono circa il 70%).

Giudizi poco soddisfacenti si sono riscontrati nella sezione dedicata agli *Esami* e in quella relativa alle domande aggiuntive introdotte dalla Facoltà di Medicina e Chirurgia.

Opinioni particolarmente positive sono state espresse dagli studenti in relazione a docenti e lezioni.

Criticità sono emerse in merito alla proporzione crediti-carico di studio e all'adeguatezza dei locali per la didattica e le attività didattiche integrative, con prevalenza nei Clups.

Si nota massima divergenza tra i Corsi di Laurea nelle risposte relative all'organizzazione didattica.

Relativamente ai Corsi di Laurea Specialistica gli studenti intervistati hanno espresso giudizi positivi relativamente alle seguenti aree:

1. stimolo del docente alla partecipazione attiva degli studenti;
2. utilità delle lezioni per preparare l'esame;
3. utilità delle lezioni per la formazione scientifico-professionale.

Risultati interessanti sono emersi soprattutto nel confronto tra i differenti Corsi di Laurea valutati ove l'analisi ha potuto individuare profili piuttosto chiari di soddisfazione/insoddisfazione, offrendo possibili linee di lettura e di orientamento per eventuali scelte o iniziative volte al miglioramento qualitativo del servizio formativo offerto.