



Relazione sulle opinioni degli studenti
I Facoltà di Medicina e Chirurgia
A.A. 2007/08

INDICE

1. Presentazione	3
1.1 <i>L'organizzazione della didattica della I Facoltà di Medicina e Chirurgia</i>	4
1.2 <i>Il questionario</i>	5
1.3 <i>Questionari compilati e percentuali di copertura</i>	7
2. Opinioni degli studenti sulla didattica	9
2.1 <i>Concetti introduttivi</i>	9
2.2 <i>Sezione prima: Informazioni dello studente</i>	9
2.3 <i>Sezione seconda: Docente, lezioni e testi</i>	14
2.4 <i>Sezione terza: l'Esame</i>	19
2.5 <i>Sezioni quarta e quinta: Attività didattiche integrative e spazi – tempi</i>	22
2.6 <i>Sezione speciale: Domande aggiuntive</i>	24
3. I Profili di insoddisfazione	29
4. Conclusioni	32

1 Presentazione

Il lavoro seguente illustra i risultati relativi alle elaborazioni effettuate sui questionari somministrati agli studenti frequentanti i corsi di laurea della prima Facoltà di Medicina e Chirurgia dell'Università "La Sapienza" di Roma per l'anno accademico 2007/08.

I seguenti risultati fotografano la realtà didattica così come è percepita e vissuta direttamente dagli studenti. Dall'analisi delle risposte emerge un quadro tendenzialmente positivo. Gli intervistati esprimono, infatti, un alto livello di soddisfazione per la quasi totalità degli ambiti valutati dal questionario.

Il risultato ottenuto in corrispondenza dell'anno accademico 2007/08 se consideriamo la Facoltà nel suo insieme, descrive una situazione sostanzialmente invariata rispetto all'anno accademico precedente.

1.1 L'organizzazione della didattica della I Facoltà di Medicina e Chirurgia

La I Facoltà di Medicina e Chirurgia dell'Università "La Sapienza" di Roma si articola su un polo di Roma, comprendente 4 corsi di laurea magistrale ad accesso programmato in Medicina e Chirurgia, 1 corso di laurea in Odontoiatria ed un polo di Latina, comprendente 1 corso di laurea magistrale in Medicina e Chirurgia. Inoltre, offre 4 classi di laurea delle professioni sanitarie (infermieristiche, della riabilitazione, tecniche, della prevenzione) per un totale di 79 corsi attivati sia triennali che specialistici (biennali ad accesso programmato), numerose scuole di specializzazione dell'area sanitaria, numerosi dottorati di ricerca e master.

L'organizzazione didattica dei corsi di laurea universitaria delle professioni sanitarie (CLUPS) prevede 20 tipologie di corsi, distinte in 4 classi di laurea, con 72 corsi attivati in varie sedi:

- I. Ostetricia, Infermieristica, Infermieristica pediatrica
- II. Fisioterapia, Terapia della neuro e psicomotricità dell'età evoluta, Logopedia, Ortottica ed assistenza oftalmologia, Tecnica della riabilitazione psichiatrica, Terapia occupazionale
- III. Dietistica, Igiene dentale, Tecniche audiometriche, Tecniche audioprotesiche, Tecniche di laboratorio biomedico, Tecniche di radiologia medica per immagini e radioterapia, Tecniche di neurofisiopatologia, Tecniche di fisiopatologia cardiocircolatoria e per fusione cardiovascolare, Tecniche ortopediche
- IV. Tecniche di prevenzione nell'ambiente e nei luoghi di lavoro, Assistenza sanitaria

1.2 Il questionario

Il questionario somministrato per la raccolta delle opinioni degli studenti frequentanti nell'anno accademico 2007/08 è strutturato in 31 domande multirisposta e 1 domanda aperta.

Le aree previste dal questionario sono articolate nel modo seguente:

I. *Informazioni sullo studente che ha compilato il questionario*

Nove domande individuano le caratteristiche dei rispondenti presenti a lezione (età, sesso, tipo di corso e anno di iscrizione, frequenza delle lezioni, esami superati, lavoro e domicilio);

II. *Programmi e testi*

Le tre domande proposte richiedono valutazioni su disponibilità e chiarezza delle informazioni sul corso, corrispondenza tra contenuti delle lezioni e programma, adeguatezza dei materiali didattici;

III. *Docente e lezioni*

In questa sezione vengono poste undici domande che riguardano regolarità della durata delle lezioni, eventuali assenze del docente, reperibilità dello stesso durante il ricevimento; chiarezza, interesse, utilità delle lezioni per preparare l'esame, utilità per la preparazione scientifico professionale; l'uso adeguato da parte del docente di sussidi didattici e gli stimoli alla partecipazione attiva degli studenti alla lezione;

IV. *L'esame*

Questa sezione consta di sei domande dove si chiede agli studenti se il docente incoraggi loro a sostenere l'esame alla fine del corso con prove intermedie o altre iniziative, se l'esame viene preparato di pari passo con

lo svolgimento delle lezioni e se le modalità di svolgimento danno una valutazione adeguata della preparazione. Si richiede, infine, un giudizio sull'adeguatezza del numero di crediti attribuiti;

V. *Le attività didattiche integrative*

La sezione cinque è composta di due domande in cui si richiede un parere sull'utilità delle attività didattiche ai fini dell'apprendimento e sull'adeguatezza del supporto tecnologico;

VI. *Spazi e tempi*

Due domande richiedono l'espressione di opinioni sull'adeguatezza degli spazi e degli orari;

VII. *Eventuali osservazioni e commenti per il docente e per il corso*

Questo spazio finale è per eventuali osservazioni e commenti propositivi per il docente e per il corso. L'ultima domanda richiede di esprimere un giudizio di soddisfazione complessiva sulle lezioni.

La Facoltà di Medicina e Chirurgia, sfruttando la possibilità di aggiungere in assoluta autonomia un set minimo di domande specifiche per la propria realtà organizzativa, ha introdotto 9 ulteriori domande, dalla Domanda 33 alla Domanda 42.

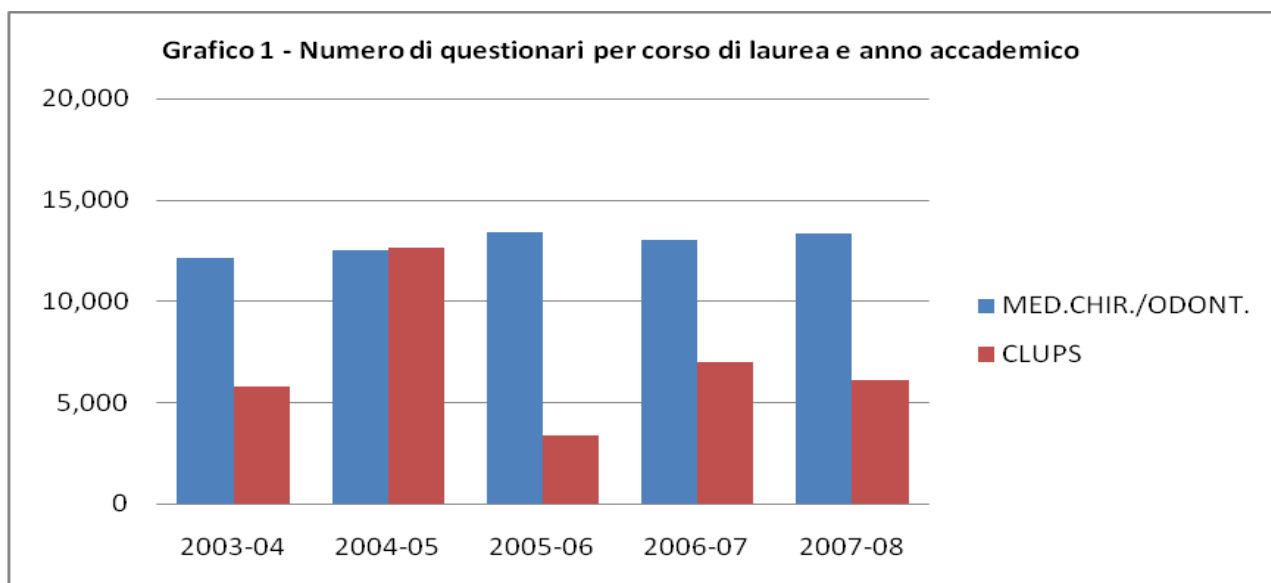
Le domande aggiuntive, formulate dal Preside di Facoltà e da alcuni suoi collaboratori per cogliere lo specifico dell'insegnamento della Facoltà stessa, valutano l'attività del corso integrato, l'azione del coordinatore didattico di semestre e del consiglio di corso di laurea specialistica.

1.3 Questionari compilati e percentuali di copertura

Nel 2007/08 per la I Facoltà di Medicina e Chirurgia sono stati raccolti ed elaborati 19.450 questionari: 13.349 per i 5 corsi di laurea magistrale in Medicina e Chirurgia (Corsi A, B, C, D ed E) e per il corso di laurea in Odontoiatria e 6.101 per i corsi di laurea delle professioni sanitarie (CLUPS) e per i corsi di laurea specialistica.

Per le 4 classi di laurea delle professioni sanitarie, i corsi valutati sono stati 17 su un totale di 72 corsi considerabili. *Il tasso di coinvolgimento della facoltà* (N° corsi considerati/N° corsi considerabili) relativo ai CLUPS è stato dello 0,24. Il numero di corsi valutati nel 2007-08 è stato superiore rispetto all'anno accademico precedente, in cui il tasso di coinvolgimento risultava pari a 0,17 con 12 CLUPS analizzati.

Per i corsi di laurea magistrale (Medicina e Chirurgia e Odontoiatria) il numero di questionari compilati per l'anno accademico 2007/08 è aumentato rispetto al 2006/07 (13.012) del 2,6%. Per i CLUPS e per i corsi di laurea specialistica, invece, i questionari compilati dagli studenti sono diminuiti, passando da 6.698 nel 2006/07 a 6.101 nel 2007/08 (Grafico 1).



Gli iscritti alla I Facoltà di Medicina e Chirurgia nell'anno accademico 2007/08, considerando i corsi di laurea magistrale, i corsi di laurea delle professioni sanitarie e i corsi di laurea specialistica, sono stati 11.036 (Tab 1).

Per valutare la stima del coinvolgimento degli studenti nell'esprimere le proprie opinioni sugli insegnamenti seguiti, è stato calcolato il rapporto tra il numero dei questionari compilati e il numero totale degli iscritti. Considerando la Facoltà nel suo insieme, il valore di tale indice è di 1,8, uno studente ha compilato in media poco meno di 2 questionari nel corso dell'intero anno.

Per le lauree magistrali ogni studente ha compilato in media circa 3,1 questionari nel corso dell'anno, per i corsi di laurea delle professioni sanitarie e per i corsi di laurea specialistica, invece, 1,0 questionario.

La tavola seguente permette di calcolare la stima del coinvolgimento degli studenti nell'indagine distinguendo tra i corsi di laurea magistrale e quelli delle professioni sanitarie.

Tab 1 – Numero immatricolati e iscritti alla I Facoltà di Medicina e Chirurgia (a.a. 2007/08)

	Studenti iscritti	Questionari compilati	Tasso di coinvolgimento
CORSI DI LAUREA MAGISTRALE	4.298	13.349	3,11
CORSI DI LAUREA DELLE PROFESSIONI SANITARIE	6.385	5.660	0,89
CORSI DI LAUREA SPECIALISTICA	353	441	1,25
TOTALE	11.036	19.450	1,76

Fonte: SATIS - Università La Sapienza di Roma. Dati al 31/12/2007

2. Opinioni degli studenti sulla didattica

2.1 Concetti introduttivi

In riferimento all'anno accademico 2007/08, nella I Facoltà di Medicina e Chirurgia dell'Università "La Sapienza" di Roma, sono stati complessivamente compilati 19.450 questionari.

Per una migliore comprensione degli effetti che sia le dinamiche sia il grado di organizzazione dei diversi corsi istituiti presso la Facoltà esercitano sulle opinioni degli studenti, si procederà ad un'analisi descrittiva dei dati specifica per "tipologia di corso di studi":

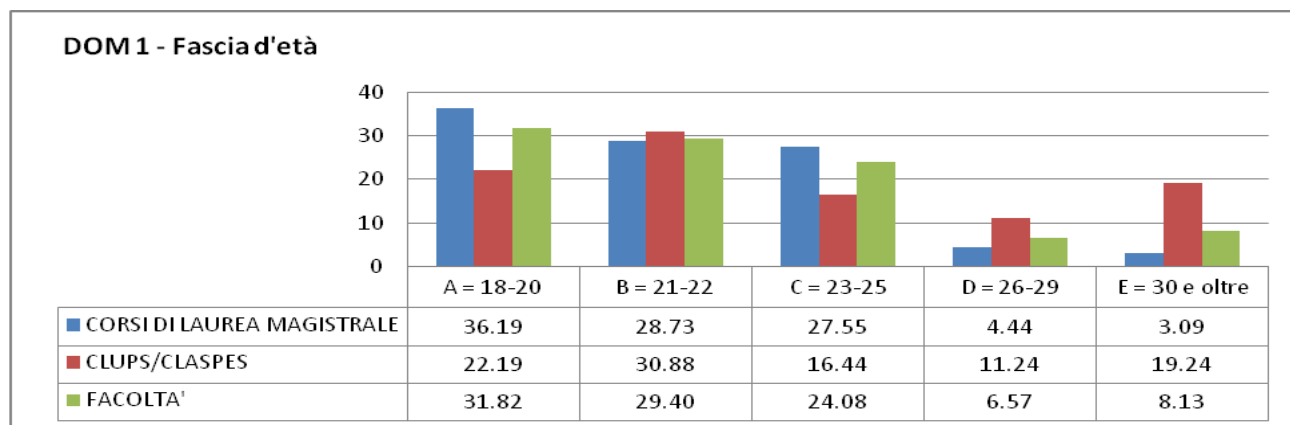
- Corsi di Laurea Magistrale ed Odontoiatria (a ciclo unico)
- Corsi di Laurea delle Professioni Sanitarie (CLUPS) e Corsi di Laurea Specialistica (CLASPES)

Rispettando la sequenza delle domande poste dal questionario ed organizzate in sezioni, si riporta di seguito l'analisi descrittiva dei dati raccolti.

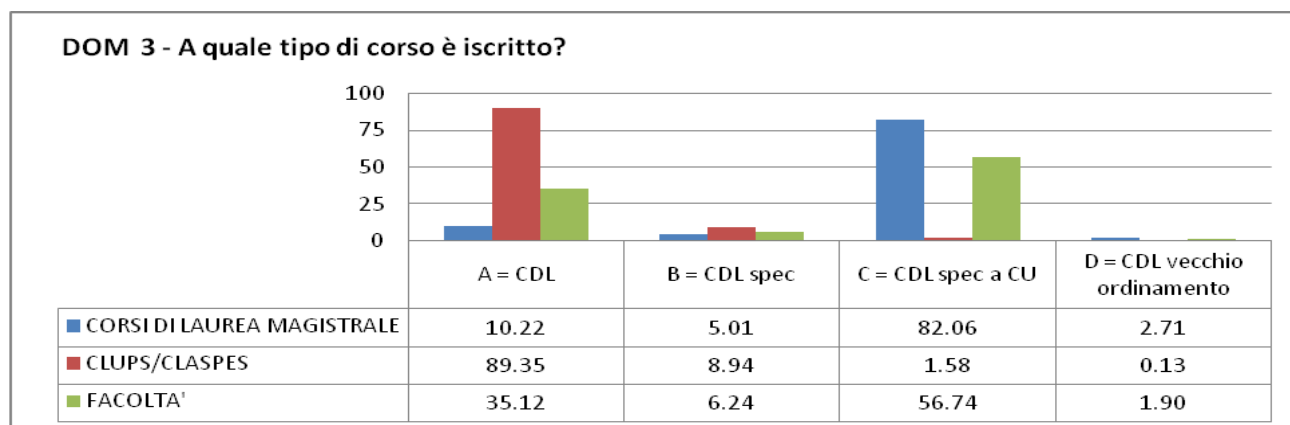
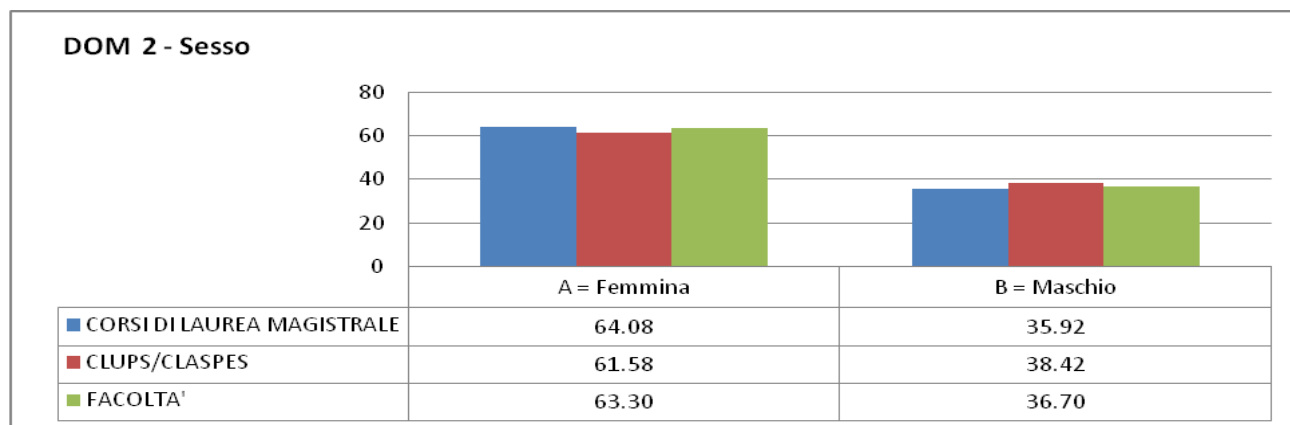
2.2 Sezione prima: Informazioni dello studente

La prima sezione del questionario è orientata a raccogliere le informazioni strutturali dello studente, nonché quelle riguardanti la carriera universitaria intrapresa (fascia d'età, sesso, anno di corso, se fuori corso, ecc.).

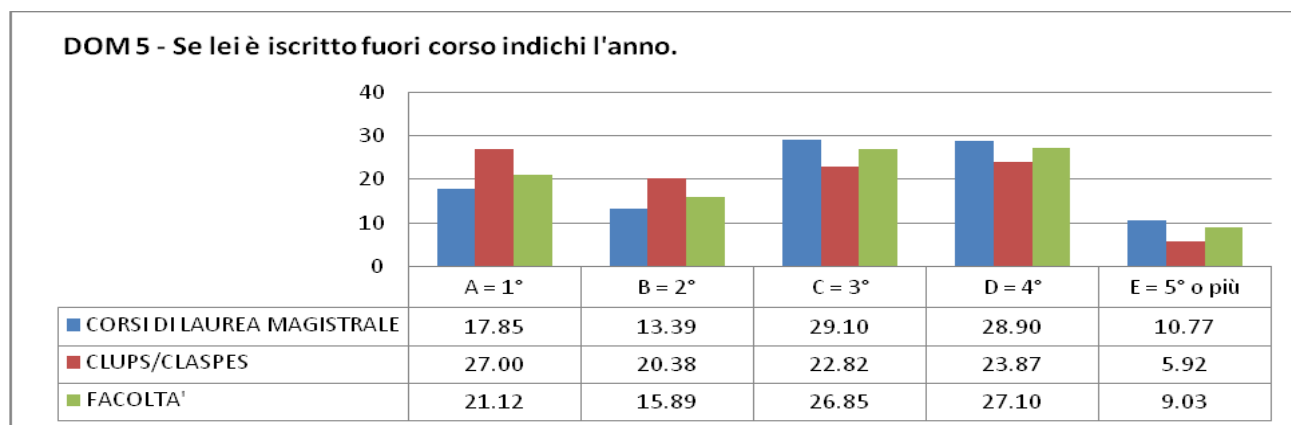
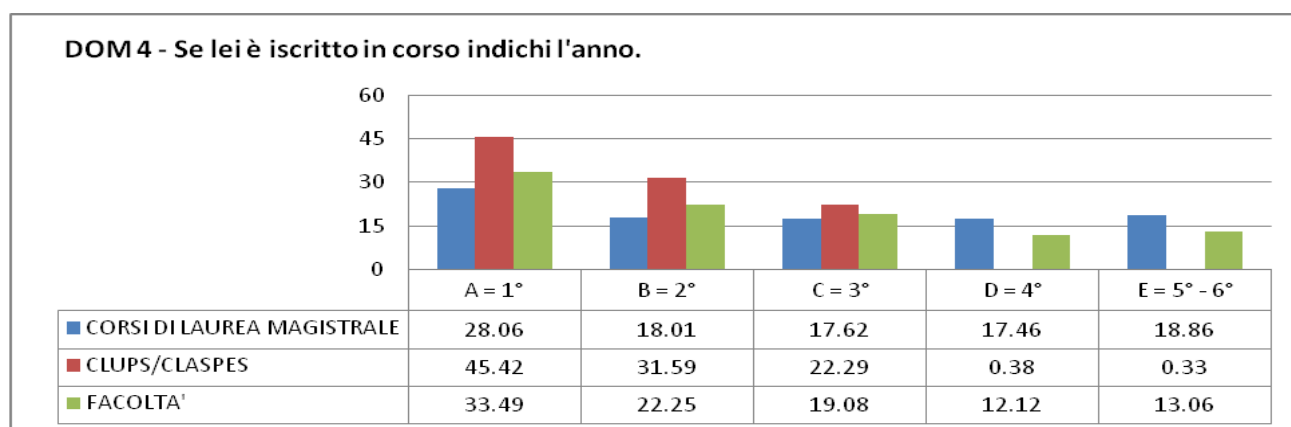
L'analisi della struttura per età (Dom.01) rivela che gli studenti nel complesso si collocano nella fascia di età medio-bassa, compresa tra i 18 ed i 25 anni, in particolare se nel Corso di Laurea Magistrale la quota più elevata di studenti rispondenti al questionario confluisce nella classe 18-20 anni, nei CLUPS essa si sposta nella fascia 21-22.



Il 63% dei rispondenti è di sesso femminile (Dom.02): leggermente più alta la componente femminile nei corsi di laurea magistrale (64%) che nei corsi di laurea delle professioni sanitarie e nei corsi di laurea specialistica (62%).

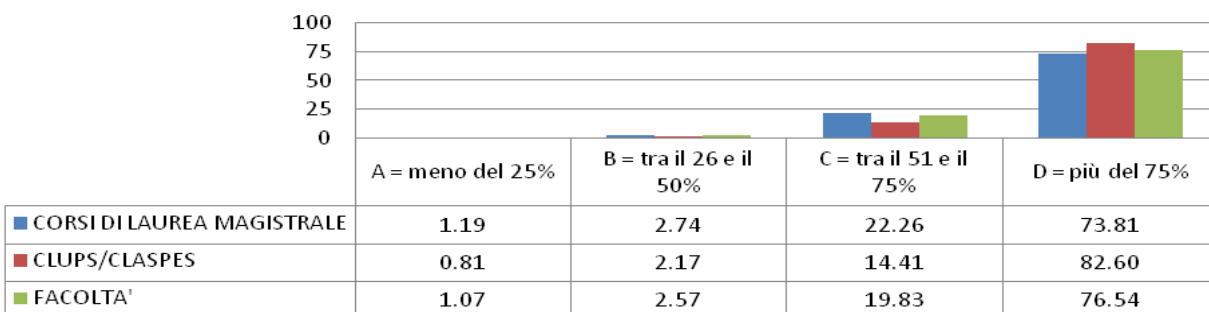


Il grafico relativo alla Dom.04 mostra che la quota più elevata tra i rispondenti è iscritta al primo anno di corso (33%). Se per i corsi di laurea delle professioni sanitarie e per i corsi di laurea specialistica tale quota diminuisce progressivamente nel secondo e nel terzo anno, per i corsi di laurea magistrale tale quota diminuisce nel secondo anno di corso per poi rimanere costante fino al quinto e al sesto anno.



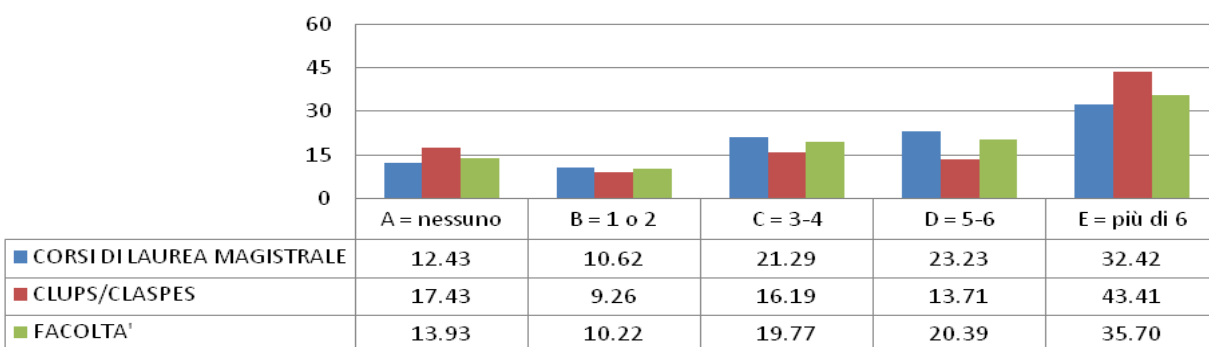
Il 75% degli studenti dichiara di aver frequentato più del 75% delle lezioni (Dom.06), un dato che in realtà non stupisce troppo, in quanto influenzato dal regime di frequenza obbligatoria istituito nella Facoltà e che gli iscritti sono tenuti a rispettare.

DOM6 - Delle lezioni fino ad ora svolte in questo corso quante ne ha frequentate?



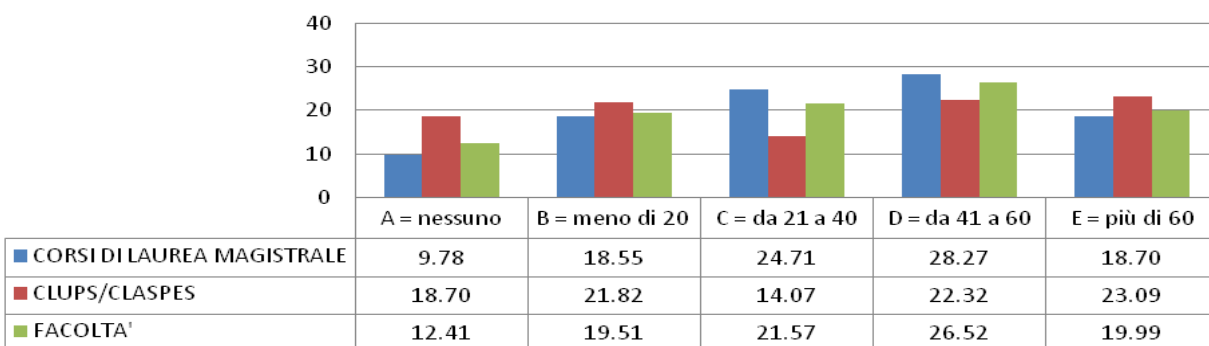
Indistintamente dalla tipologia dei corsi prevale la percentuale di studenti rispondenti che ha sostenuto più di 6 esami nei 12 mesi precedenti la rilevazione (36%), quota peraltro che si conferma simile al precedente anno accademico (Dom.07).

DOM7 - Nei 12 mesi precedenti alla data di oggi, quanti esami ha superato?



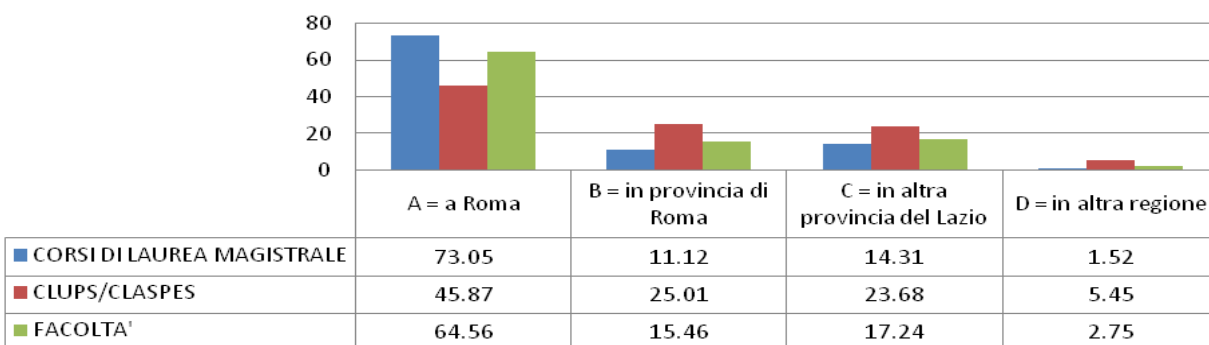
Se per i corsi di laurea delle professioni sanitarie e per i corsi di laurea specialistica la percentuale più elevata è tra coloro che hanno conseguito più di 60 crediti, per le lauree magistrali la quota maggiore si registra tra coloro che hanno conseguito tra i 41 ed i 60 CFU (Dom.08).

DOM8 - Nei 12 mesi precedenti alla data di oggi, quanti crediti ha conseguito?



La percentuale degli iscritti ai corsi di laurea magistrale che ha dichiarato di aver risieduto, nel corso dell'anno accademico 2007/08, prevalentemente a Roma è del 73%, tale percentuale scende al 46% per gli iscritti a CLUPS e CLASPES (Dom.09). Le due differenti dinamiche sono essenzialmente dovute alla più diffusa dislocazione dei corsi di laurea delle professioni sanitarie e dei corsi di laurea specialistica sul territorio della regione Lazio, tale da consentire una più alta affluenza di iscritti provenienti da diverse aree del territorio regionale.

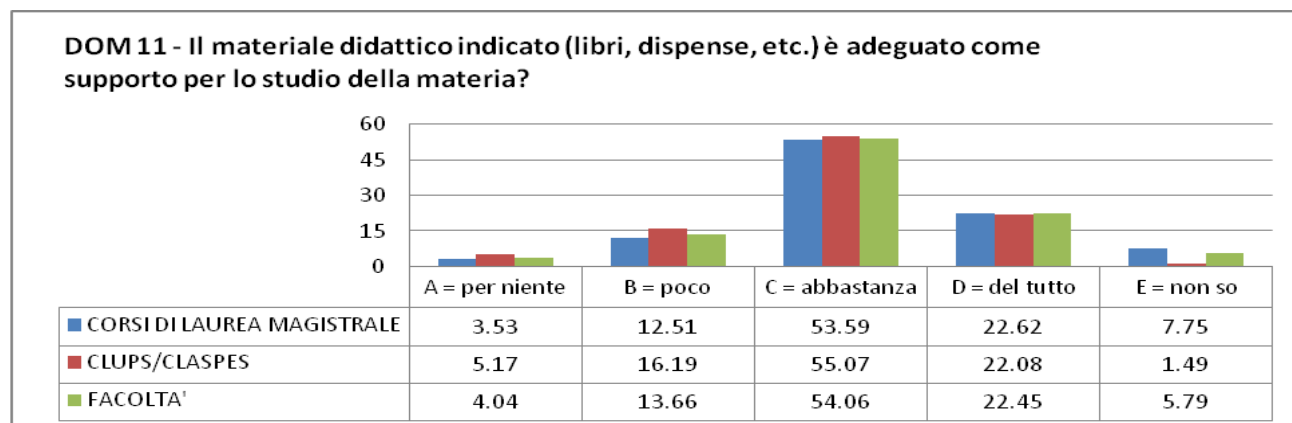
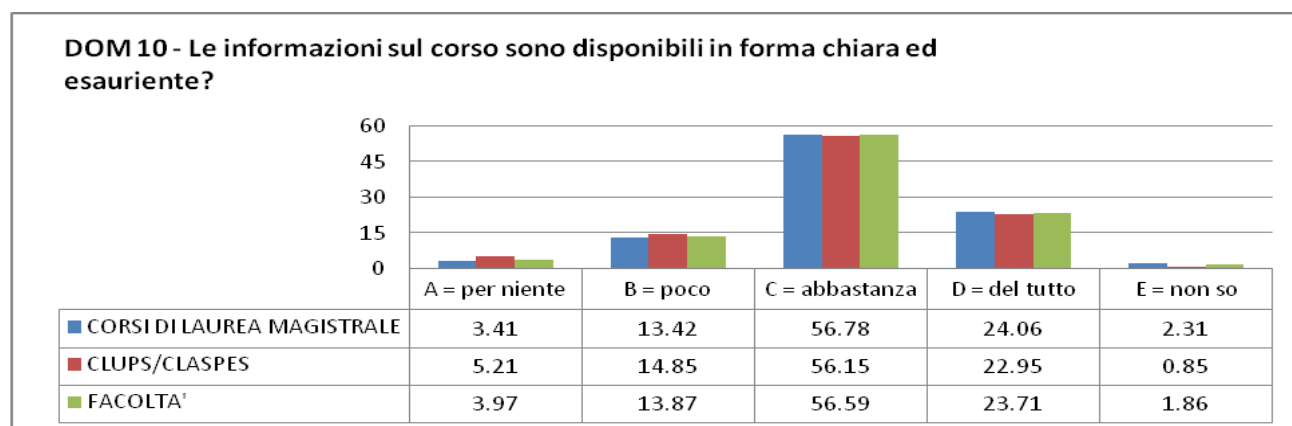
DOM9 - Durante l'anno accademico lei ha abitato prevalentemente



2.3 Sezione seconda: Docente, lezioni e testi

Nella seconda sezione del questionario viene richiesto agli studenti di esprimere le proprie opinioni in merito ai docenti, ai programmi ed ai testi focalizzando sul grado di disponibilità e chiarezza delle informazioni sul corso, sul livello di adeguatezza dei materiali didattici, sulla reperibilità e disponibilità del docente, sulla chiarezza del docente nell'esporre gli argomenti del corso e sulla sua disponibilità al dialogo, infine sulla regolare durata delle lezioni.

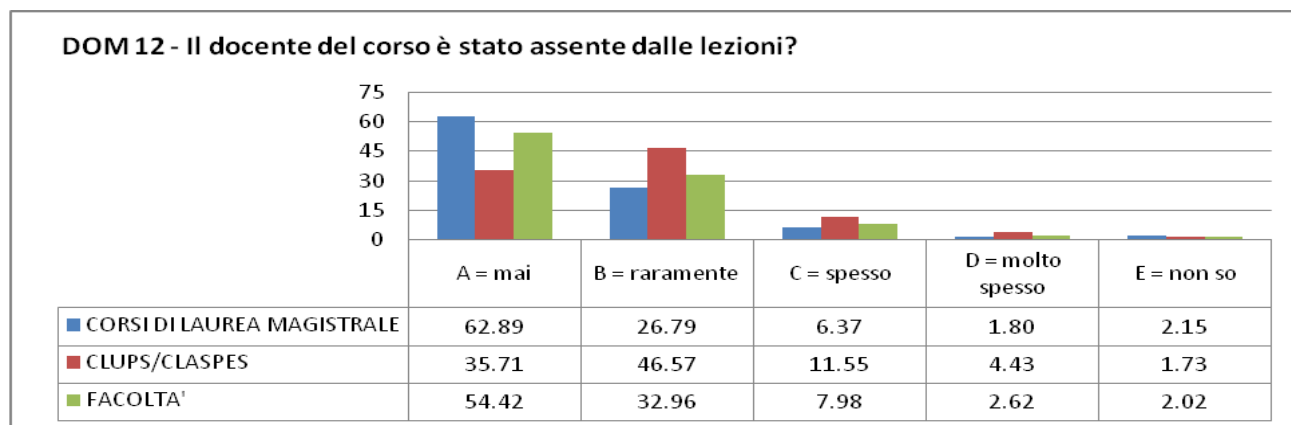
Alle domande "Le informazioni sul corso sono disponibili in forma chiara ed esauriente?" e "Il materiale didattico indicato (libri, dispense, etc.) è adeguato come supporto per lo studio della materia?" si è definito un quadro generale (Dom.10 e Dom.11) caratterizzato da un'opinione, condivisa da circa il 55% dei rispondenti di entrambi i corsi di laurea, tendente ad un giudizio "abbastanza" soddisfatto.



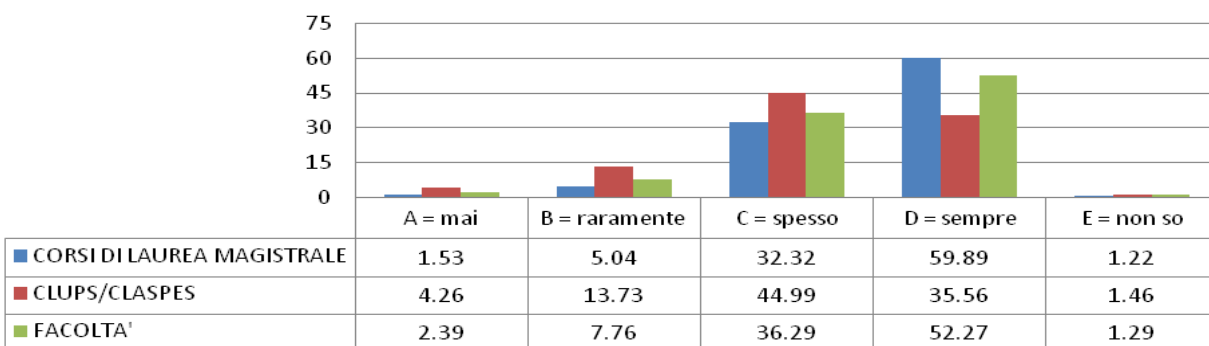
Poiché la seconda modalità favorita, dopo “abbastanza”, è quella che esprime un totale grado di soddisfazione circa il materiale utilizzato (23%), e le quote delle due modalità considerate contestualmente esprimono l’opinione di circa il 75% dei rispondenti, è possibile ritenere che il 75% circa degli studenti si ritiene complessivamente soddisfatto.

Riguardo alla percezione sviluppata dagli studenti nei confronti dell’attività del docente e delle lezioni svolte si evince, attraverso l’analisi delle risposte alle Dom.12, 13, 14, 15, un’opinione prevalentemente positiva sia nei corsi di laurea magistrale che nei CLUPS.

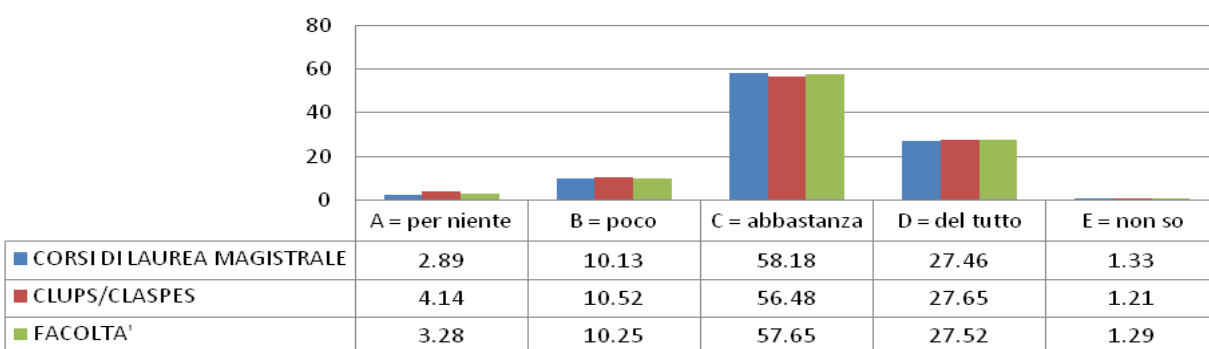
Scendendo nel dettaglio delle domande, emerge che il docente è stato assente dalle lezioni “mai” e “raramente” per circa l’85% degli intervistati (Dom.12) e, sempre per la stessa percentuale, egli espone gli argomenti in modo “abbastanza” e “del tutto” chiaro (Dom.15). Inoltre, per circa il 52% dei rispondenti gli orari di svolgimento dell’attività didattica sono sempre rispettati (Dom.14).



DOM 14 - L'attività didattica viene svolta rispettando l'orario previsto?

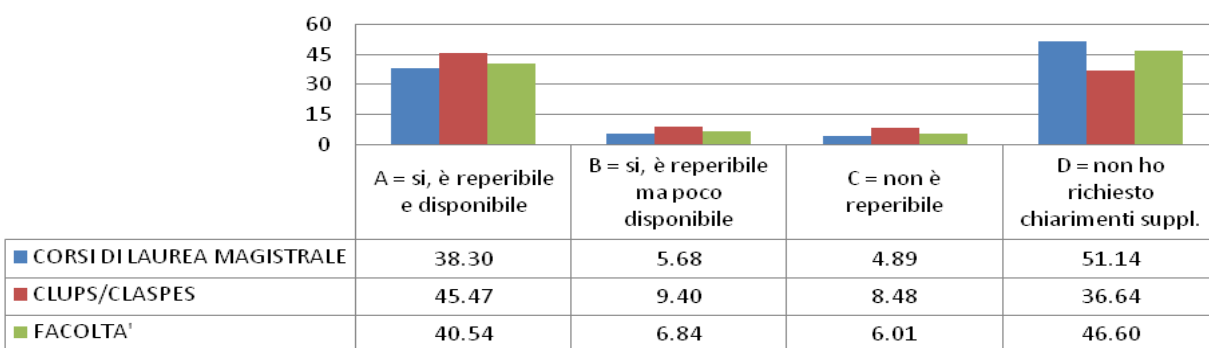


DOM 15 - Il docente espone gli argomenti in modo chiaro?

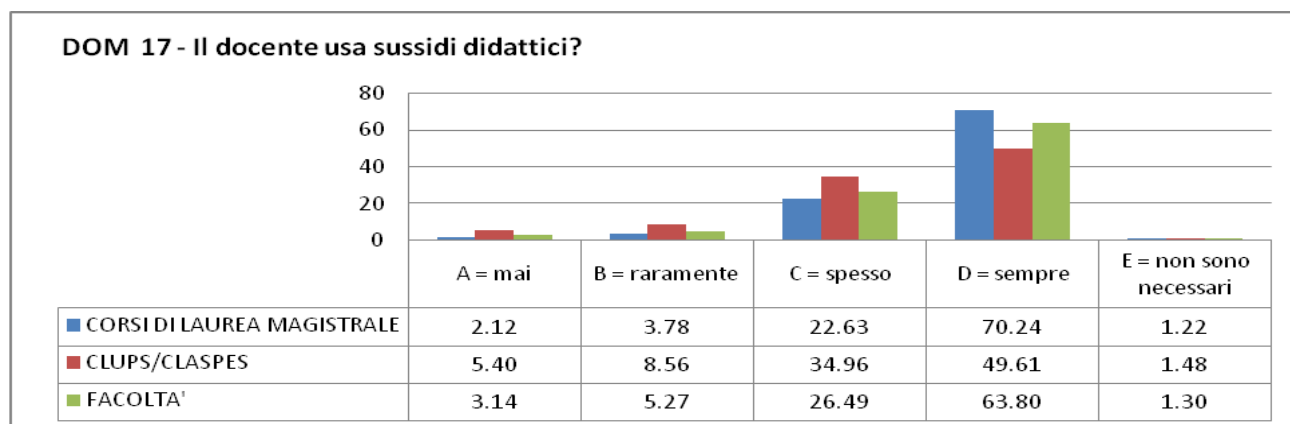
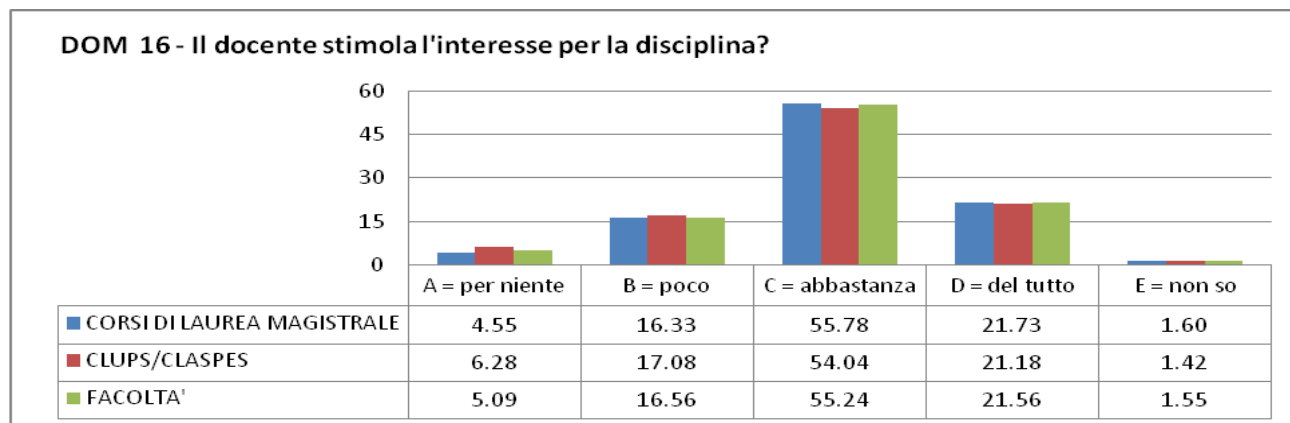


Il 41% degli intervistati ha risposto che il docente è effettivamente reperibile e disponibile per fornire chiarimenti e spiegazioni supplementari, mentre il 47% dei rispondenti non ha mai richiesto ulteriori chiarimenti (Dom.13), soprattutto se iscritto ad uno dei corsi di laurea magistrale.

DOM 13 - Il personale docente è effettivamente reperibile per chiarimenti?

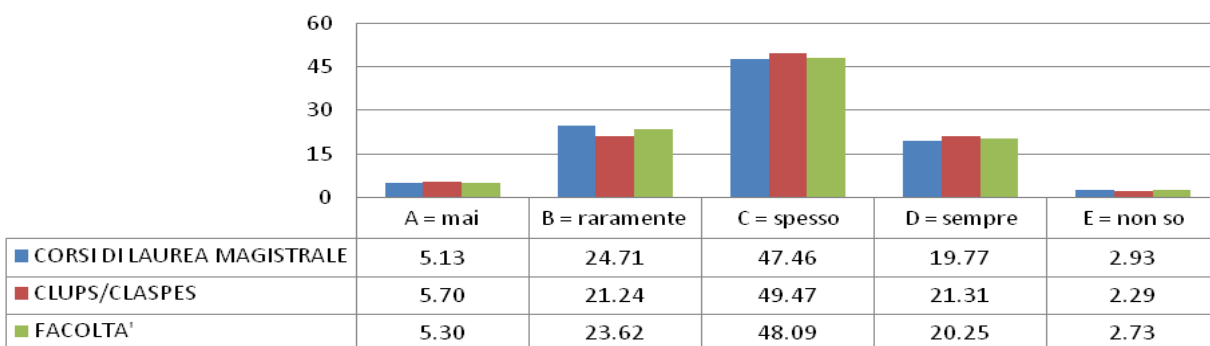


Per la I Facoltà di Medicina e Chirurgia circa il 77% dei rispondenti ha dichiarato che il docente riesce a stimolare, durante il corso, “abbastanza o del tutto” l’interesse per la disciplina (Dom.16), mentre il 64% dichiara che il docente usa “sempre” in modo adeguato i sussidi didattici (Dom.17).

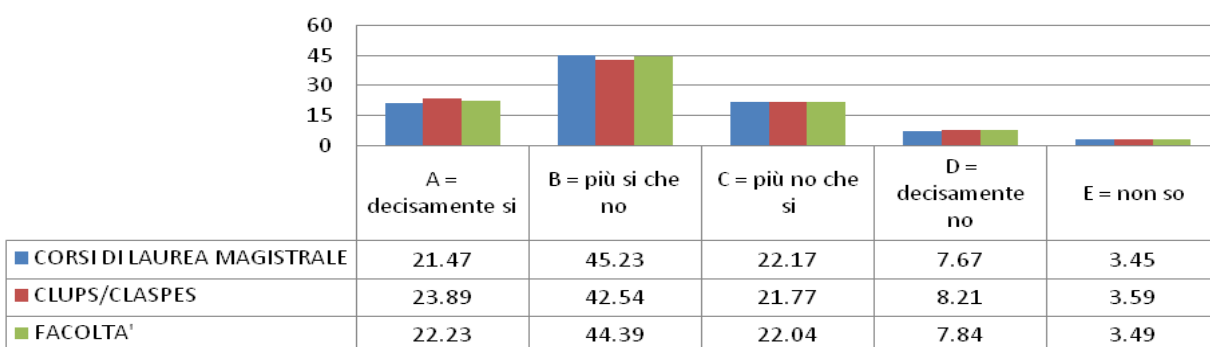


Quote elevate dei rispondenti esprimono un’opinione positiva riguardo alla propria partecipazione attiva alla lezione, soprattutto perché sollecitata dal docente stesso (70%), alla validità del bagaglio formativo già posseduto, utile per la comprensione degli argomenti trattati a lezione (66%), ed all’interesse per i temi affrontati (83%)(Dom.18, 19, 20).

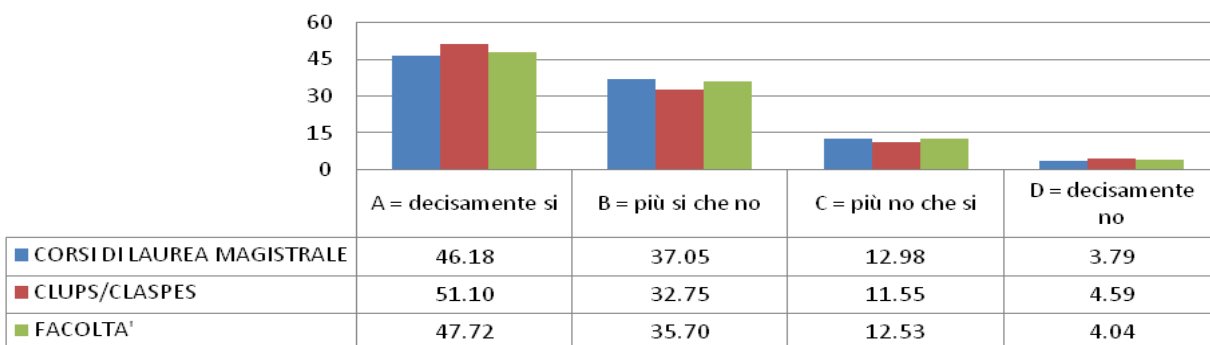
DOM 18 - Il docente stimola la partecipazione attiva degli studenti?



DOM 19 - Le conoscenze preliminari da lei possedute sono risultate sufficienti?



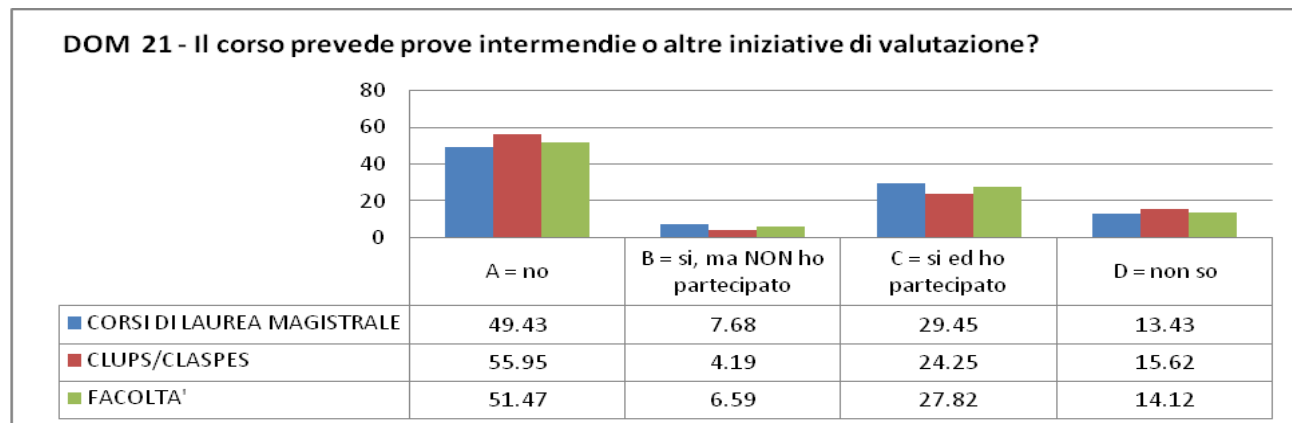
DOM 20 - Lei è interessato agli argomenti di questo insegnamento?



2.4 Sezione terza: l'Esame

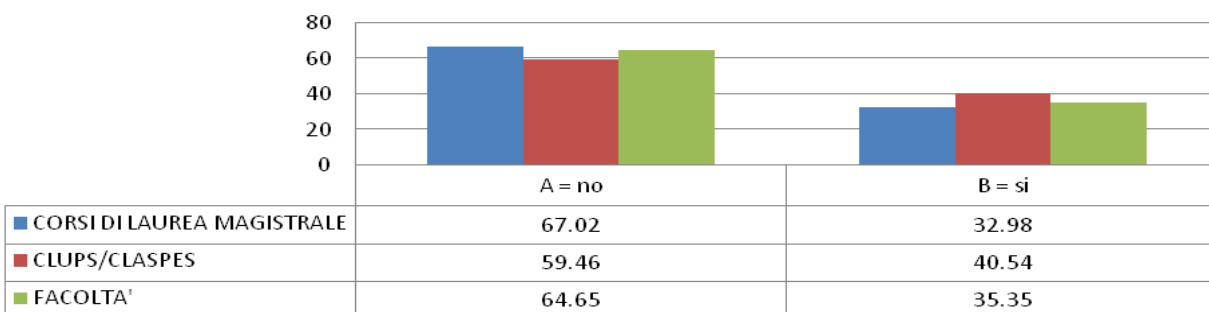
Gli argomenti trattati nella quarta sezione del questionario riguardano i temi: "Prova d'Esame" e "Crediti formativi".

Con la Dom.21 si è chiesto agli studenti intervistati se il docente fa ricorso a prove intermedie o ad altre iniziative per incoraggiarli a sostenere l'esame al termine del corso. Come si evince dalla figura relativa al quesito, considerando l'intera Facoltà, il 51% dei rispondenti dichiara che il docente non ha fatto ricorso a tali strumenti e che, nel caso ne abbia fatto ricorso, allora circa il 28% dichiara di aver usufruito di tale opportunità. La prevalenza dei "no" è riscontrabile nei CLUPS (56%).



Alla domanda "Lei sta preparando il programma d'esame di pari passo con lo svolgimento del corso" il 65% ha risposto "no", con un picco del 67% tra i rispondenti iscritti al corso di laurea magistrale (Dom.22).

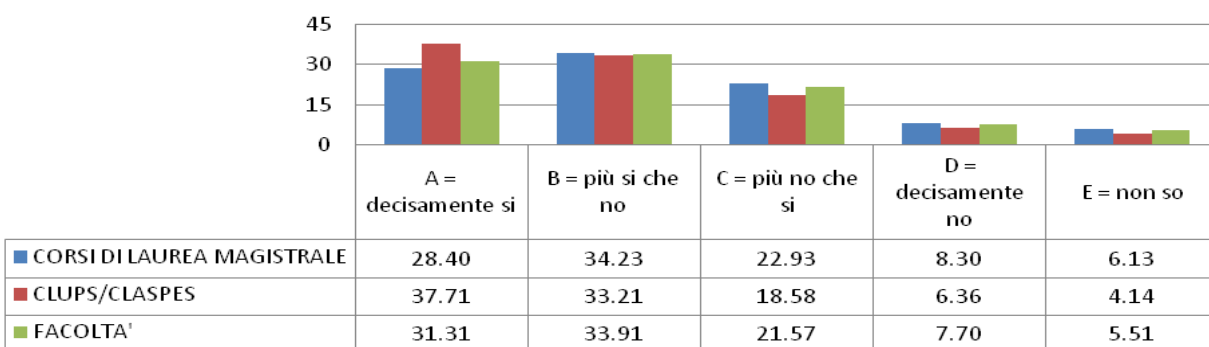
DOM 22 - Lei sta preparando il programma d'esame di pari passo con lo svolgimento del corso?



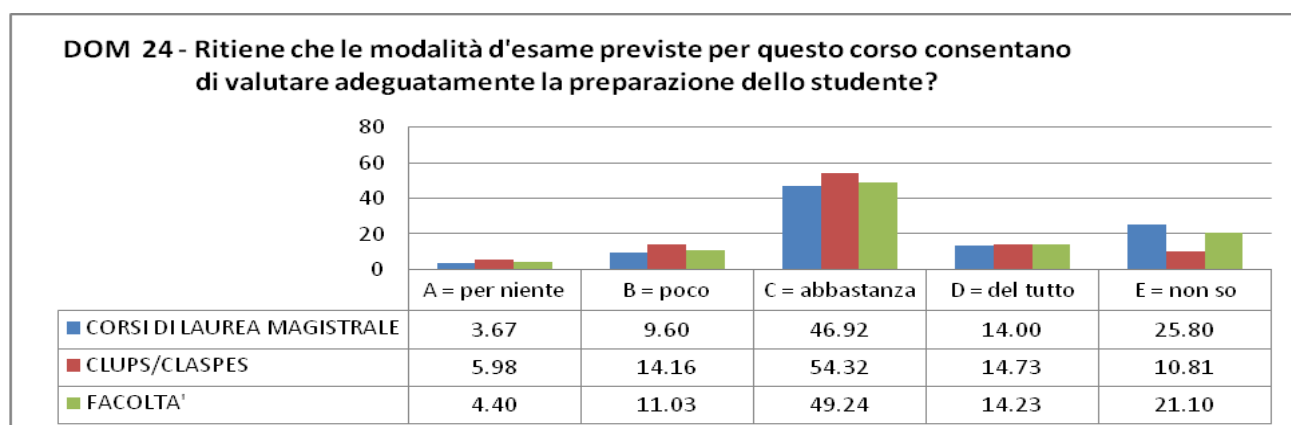
Le Dom.23, 24, 25, 26 sono dirette a rilevare le opinioni circa le modalità di svolgimento dell'esame e la giusta proporzione tra i crediti assegnati ad un esame e l'effettivo carico di studio richiesto.

La percentuale di coloro per cui le modalità d'esame sono definite in modo "parzialmente o del tutto" non chiaro è pari al 29% circa. Decisamente più elevata la quota di coloro che hanno risposto "decisamente sì" tra gli iscritti ai corsi di laurea delle professioni sanitarie e ai corsi di laurea specialistica (38%) (Dom.23).

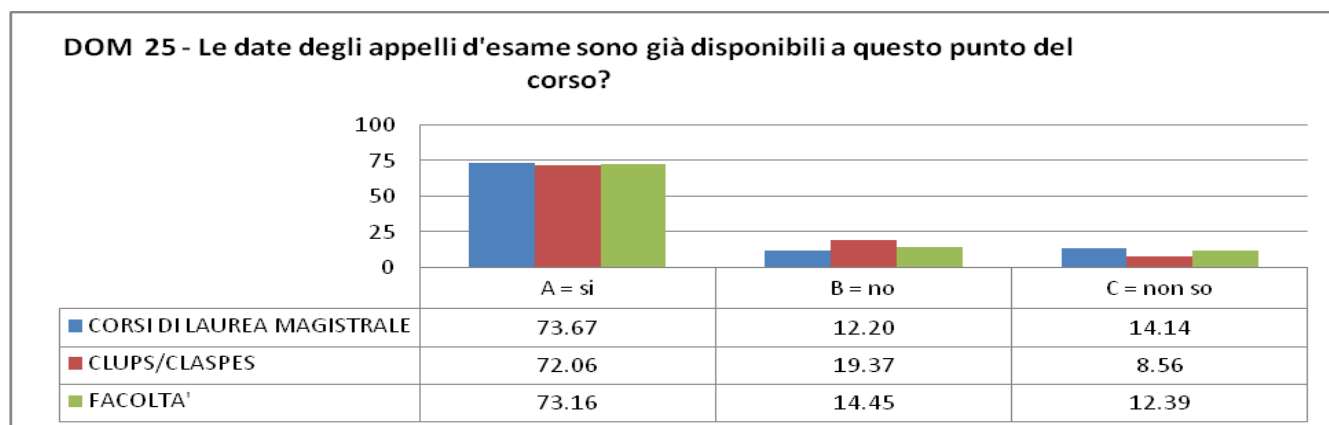
DOM 23 - Le modalità d'esame sono state definite in modo chiaro?



La metà circa dei rispondenti ritiene che le modalità d'esame previste consentono di valutare "abbastanza" adeguatamente la preparazione dello studente (Dom.24), mentre il 26% dei rispondenti, iscritti alle lauree magistrali, è incerto circa le reali modalità di valutazione dello studente.

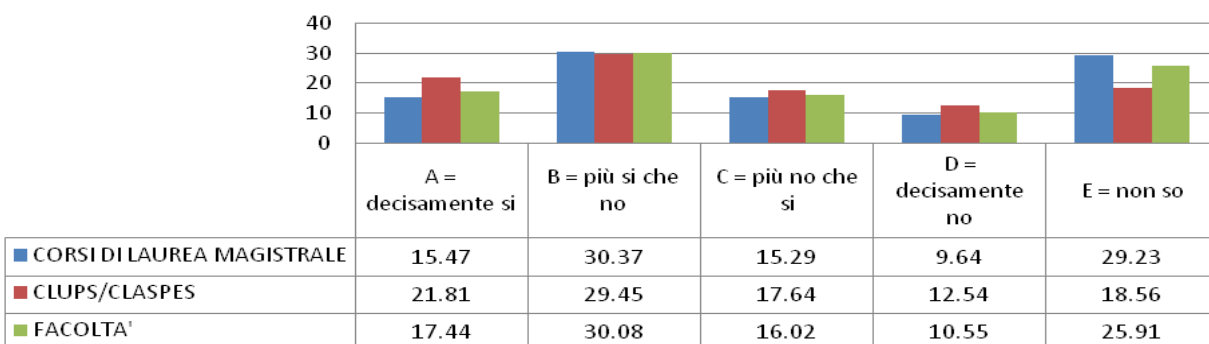


Circa il 73% degli studenti è già a conoscenza delle date degli appelli d'esame al momento della compilazione del questionario (Dom.25), la percentuale dei rispondenti iscritti ai corsi di laurea delle professioni sanitarie e ai corsi di laurea specialistica è molto simile a quella degli iscritti ai corsi di laurea magistrale.



Per concludere, circa il 27% delle risposte in modalità negativa "decisamente no" e "più no che sì" indica che i crediti assegnati non sono ritenuti proporzionati al carico di studio effettivo (Dom.26); i più soddisfatti risultano essere i CLUPS, le cui risposte totalmente positive ammontano al 22%.

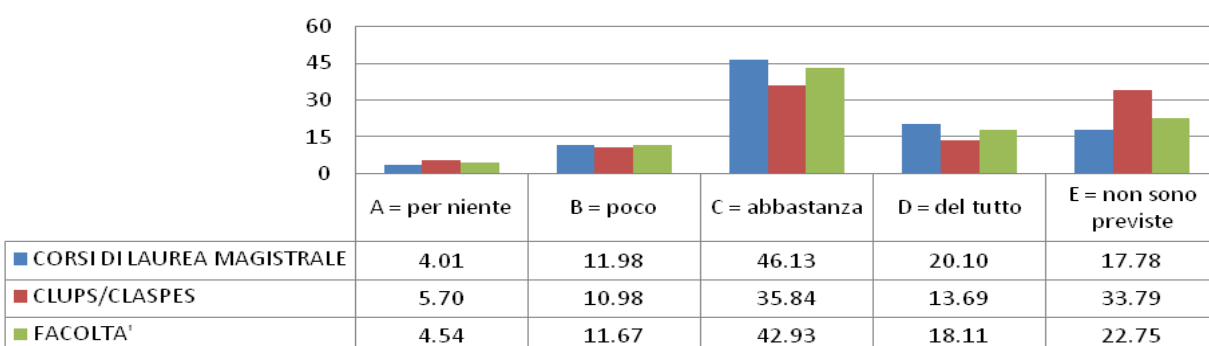
DOM 26 - Il carico di studio richiesto da questo insegnamento è proporzionato ...



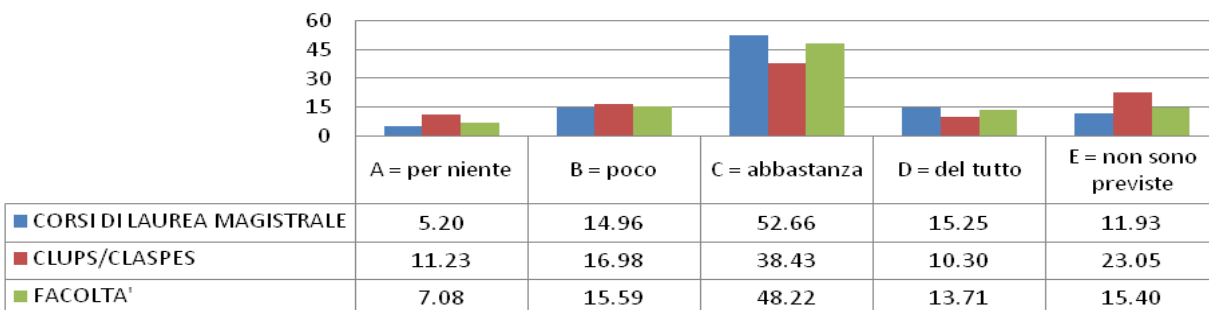
2.5 Sezioni quarta e quinta: Attività didattiche integrative e spazi - tempi

Riguardo ai giudizi relativi alla sezione *Attività didattiche integrative e Spazi-Tempi* si osserva che poco meno della metà degli studenti ritiene “abbastanza” soddisfacente il ruolo ricoperto dalle attività didattiche integrative ai fini dell’apprendimento, sia il grado di adeguatezza dei locali e delle attrezzature per svolgere tali attività, nonché le aule destinate allo svolgimento delle lezioni (Dom.27, 28, 29).

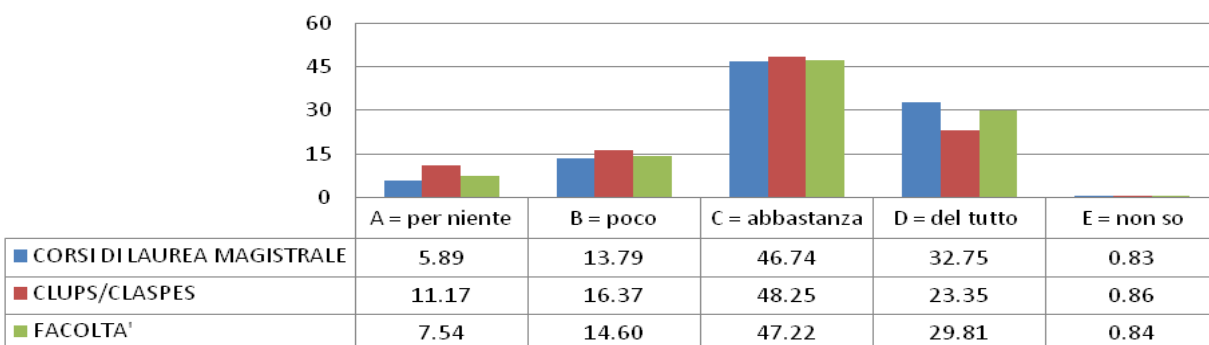
DOM 27 - Le attività didattiche integrative (esercitazioni, laboratori, ecc.) ...



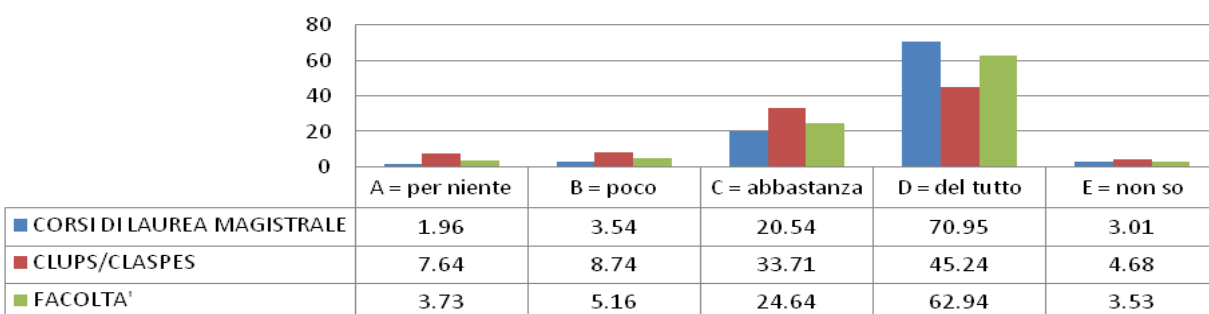
DOM 28 - I locali e le attrezzature per le attività didattiche integrative sono adeguati?



DOM 29 - Le aule in cui si tengono le lezioni sono adeguate?



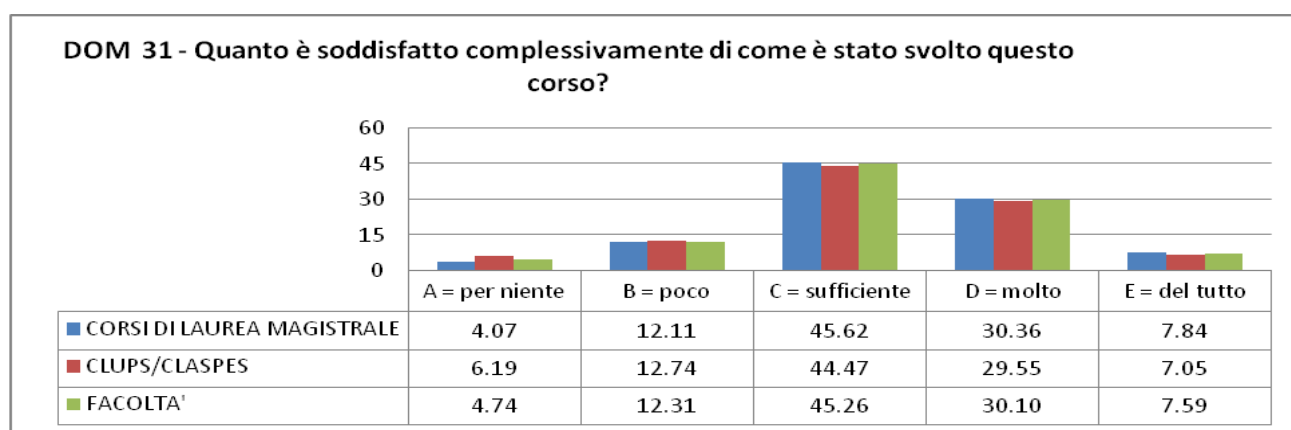
DOM 30 - L'orario delle lezioni consente di seguire gli altri insegnamenti dello stesso anno?



L'ultima domanda del questionario è un quesito diretto a riassumere il livello di soddisfazione complessivo relativo all'insegnamento (Dom.31). Il 45% dei rispondenti ha dichiarato di essere sufficientemente soddisfatto di come si è svolto il corso, il 30% "molto" mentre l'8% si è dichiarato "del tutto

soddisfatto” dello svolgimento complessivo del corso. Nel complesso l’83% fornisce giudizio positivo sulla soddisfazione del corso.

Per quanto riguarda coloro che hanno espresso giudizi negativi, la quota di coloro che hanno dichiarato di non essere affatto soddisfatti è circa il 5% mentre la quota di coloro che hanno dichiarato di essere poco soddisfatti è pari al 12%. Non emergono differenze tra le risposte degli iscritti ai corsi di laurea magistrale e quelle tra gli iscritti ai corsi di laurea delle professioni sanitarie e ai corsi di laurea specialistica.

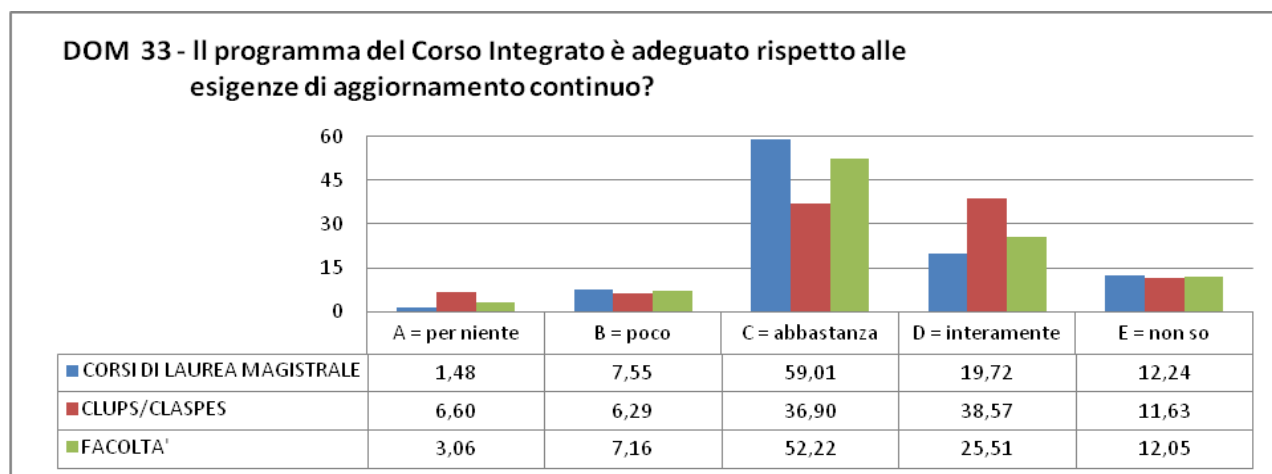
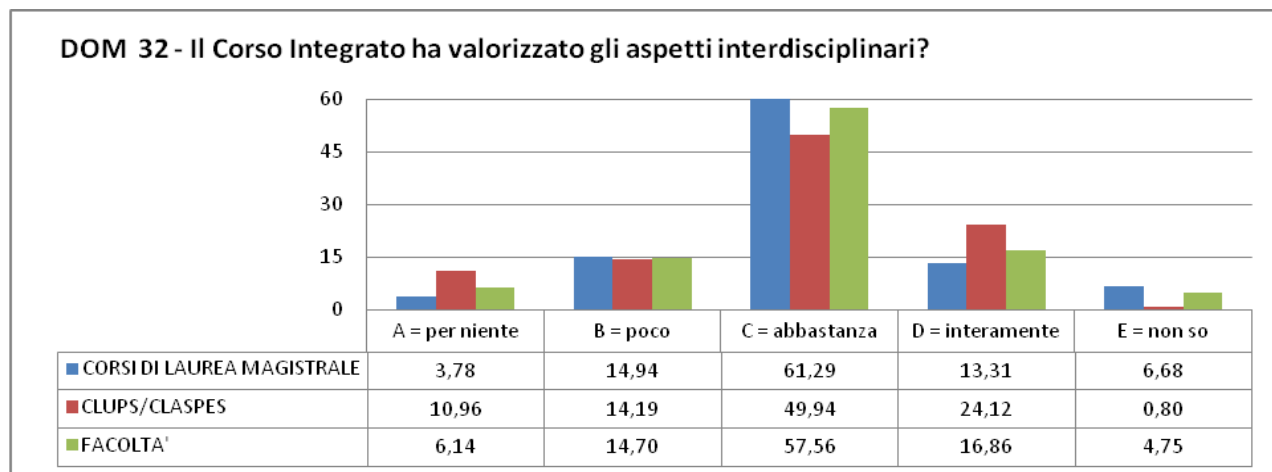


2.6 Sezione speciale: Domande aggiuntive

Il questionario sottoposto agli studenti della I Facoltà di Medicina e Chirurgia prevede una sezione speciale, composta di ulteriori 9 domande, diretta a rilevare le opinioni circa il grado di soddisfazione raggiunto nei confronti dell’organizzazione degli aspetti caratterizzanti del corso, ovvero corsi integrati ed attività di tirocinio, ritenuti momenti fondamentali ai fini dell’inserimento nell’ambiente di lavoro.

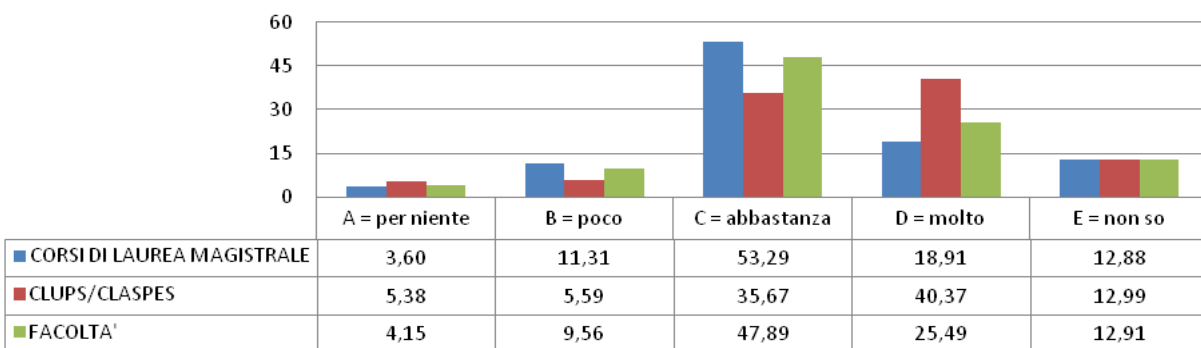
Alla Dom.32, “Il Corso integrato ha valorizzato gli aspetti interdisciplinari?” il 58% dei rispondenti è concorde su un giudizio “abbastanza” positivo, un valore più alto si registra in corrispondenza degli iscritti alle lauree magistrali. E’ del 52% la quota di studenti che ritiene abbastanza adeguato il

programma del corso integrato rispetto alle esigenze di aggiornamento continuo, tanto in termini scientifici che professionali; rispetto a tali esigenze gli studenti delle lauree magistrali sono i più soddisfatti.

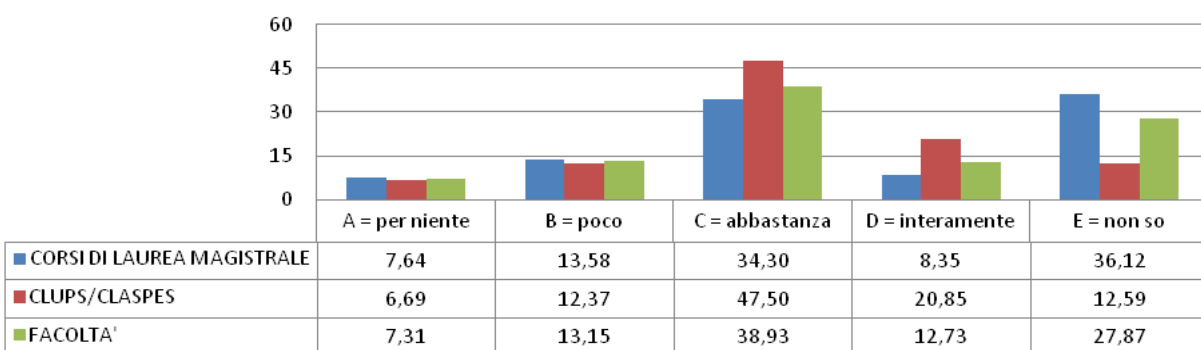


Complessivamente è stato espresso un giudizio abbastanza positivo anche riguardo all'efficacia del coordinamento didattico all'interno del Corso integrato (48%) ed al grado di organizzazione delle attività di tirocinio (39%); in entrambi i casi è soprattutto tra gli iscritti ai corsi di laurea delle professioni sanitarie e ai corsi di laurea specialistica che si osserva un livello di soddisfazione maggiore, a fronte del quale gli studenti si ritengono molto o interamente soddisfatti rispettivamente per il 40% e 21%.

DOM 34 - Il coordinamento didattico all'interno del Corso Integrato è stato efficace?

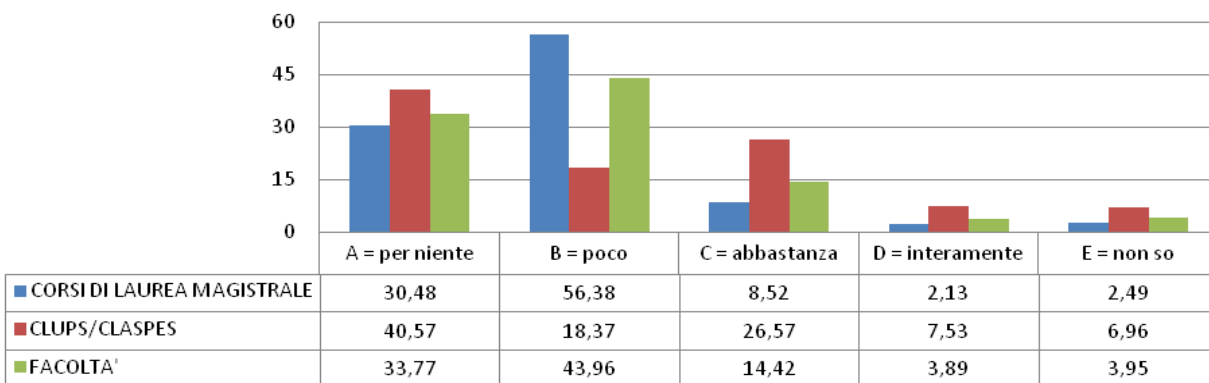


DOM 35 - Se questo Corso Integrato prevede crediti professionalizzanti, siete soddisfatti di come sono state organizzate le attività di tirocinio?

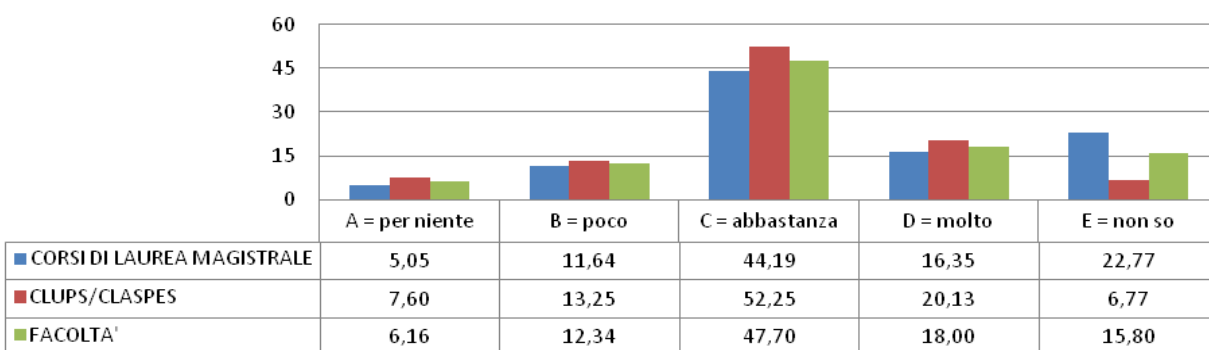


Pochi sono i docenti che hanno effettuato valutazioni durante lo svolgimento delle lezioni (Dom.36), un'attività quest'ultima che risulta più frequente nei corsi di laurea delle professioni sanitarie e nei corsi di laurea specialistica e che è considerata dal 48% dei rispondenti abbastanza utile ai fini della preparazione. Tale percentuale risulta il 52% proprio in corrispondenza dei corsi di laurea delle professioni sanitarie e dei corsi di laurea specialistica.

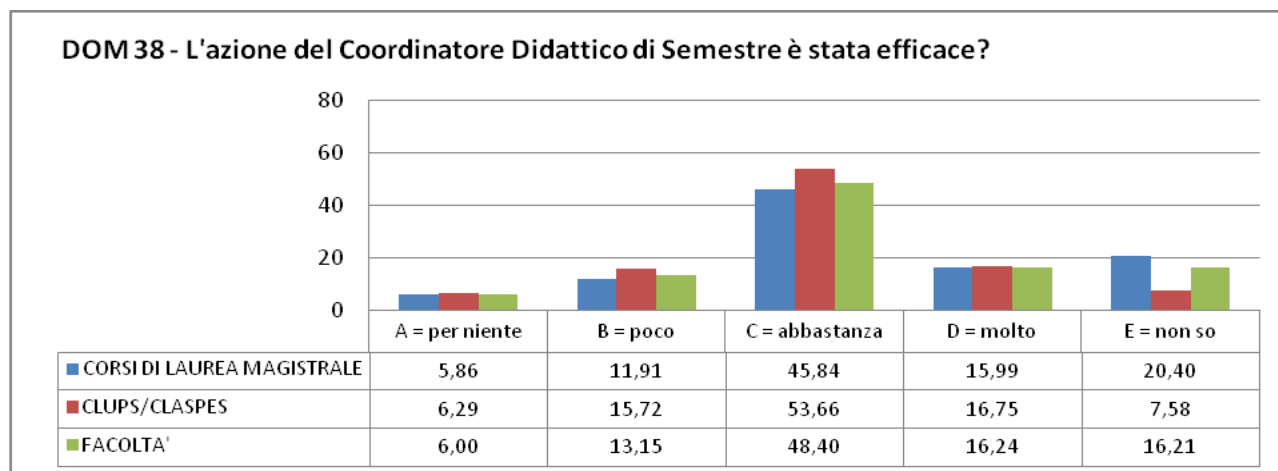
DOM 36 - Il Corso Integrato ha svolto prove di autovalutazione in itinere?



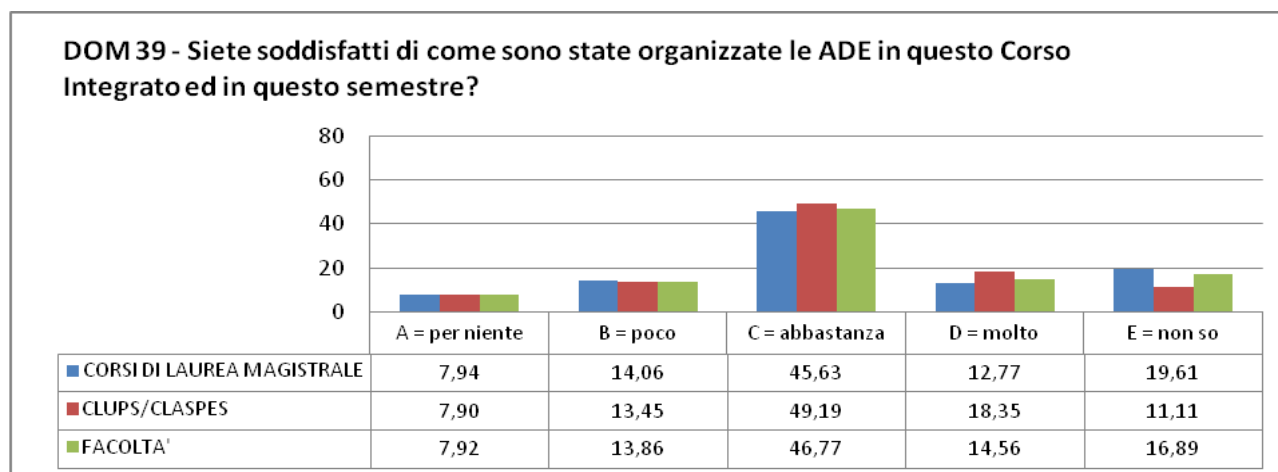
DOM 37 - Se sì, queste hanno rappresentato uno strumento utile per la vostra preparazione?



Alla Dom.38, orientata a misurare l'efficacia dell'azione del Coordinatore Didattico di semestre, il 48% degli studenti della Facoltà esprime un'opinione "abbastanza" soddisfatta, una percentuale più alta si registra tra gli studenti iscritti ai corsi di laurea delle professioni sanitarie e ai corsi di laurea specialistica.

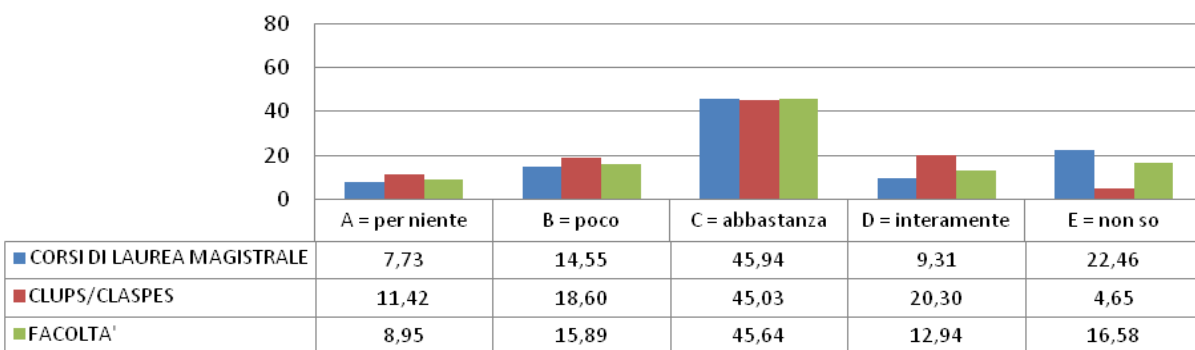


Riguardo all'organizzazione delle attività didattiche elettive all'interno del corso integrato durante il semestre, il 47% dei rispondenti si ritiene abbastanza soddisfatto.



Il lavoro di coordinamento didattico del Consiglio di corso di laurea specialistica, che si esplica attraverso le azioni di coordinamento didattico generale, elaborazione della pagina web, elaborazione del piano degli studi, tutorato, coordinamento degli obiettivi didattici, ecc., è risultato abbastanza efficace per il 46% degli studenti della facoltà e interamente efficace per il 20% degli studenti iscritti ai corsi di laurea delle professioni sanitarie e ai corsi di laurea specialistica.

DOM 40 - Il lavoro di coordinamento didattico del Consiglio di Corso di Laurea Specialistica è stato efficace?



3. I Profili di insoddisfazione

Per fornire un quadro di sintesi coerente con gli obiettivi preposti, è stata approfondita l'analisi dei livelli d'insoddisfazione che insistono nei temi affrontati nel questionario. Il confronto dei diversi profili è avvenuto sia paragonando i risultati ottenuti in periodi differenti (anno accademico 2007/08 vs 2006/07) sia distinguendo per tipologia di corso di studio; ovviamente sono entrate nell'analisi soltanto le aree di studio considerate in ognuno degli anni accademici oggetto d'indagine. Il risultato ottenuto in corrispondenza dell'anno accademico 2007/08 se consideriamo la Facoltà nel suo insieme, descrive una situazione in lieve miglioramento per la soddisfazione del corso, in particolare per i Corsi a ciclo unico, rispetto all'anno accademico precedente. In particolare, si osservano quote minori di studenti insoddisfatti relativamente alle assenze dei docenti a lezione (-6%) e all'adeguatezza delle aule e delle attrezzature utili per svolgere le lezioni (-7%). Scendendo nel dettaglio si assiste, però, per quanto riguarda i corsi di laurea delle professioni sanitarie e i corsi di laurea specialistica, ad un peggioramento generale dei livelli di insoddisfazione che interessa tutte le aree di studio, ma che risulta più evidente nei seguenti ambiti: capacità del docente di stimolare la partecipazione attiva degli studenti, rispetto degli orari di svolgimento delle attività didattiche, definizione chiara delle modalità d'esame e capacità del docente di stimolare l'interesse per la disciplina insegnata. Riguardo all'adeguatezza delle aule in cui

si tengono le lezioni e dei locali e delle attrezzature utili per lo svolgimento delle attività didattiche integrative, le quote d'insoddisfazione nonostante una discreta diminuzione rispetto all'anno accademico 2006/07, presentano ancora valori decisamente elevati (28%).

Tab 2 - Quote di insoddisfazione per corsi di laurea. Valori percentuale.

Dom.10 - Le informazioni sul corso sono disponibili in forma chiara ed esauriente?	2006/07	2007/08	Variazione % 2007/08 vs 2006/07
Medicina e chirurgia / Odontoiatria	19.89	16.84	-3.05
CLUPS/CLASPES	15.58	20.05	4.47
Facoltà	18.39	17.84	-0.55
Dom.11 - Il materiale didattico indicato (libri, dispense, etc.) è adeguato come supporto per lo studio della materia?	2006/07	2007/08	Variazione % 2007/08 vs 2006/07
Medicina e chirurgia / Odontoiatria	17.00	16.04	-0.97
CLUPS/CLASPES	17.31	21.37	4.05
Facoltà	17.11	17.70	0.59
Dom.12 - Il docente del corso è stato assente dalle lezioni?	2006/07	2007/08	Variazione % 2007/08 vs 2006/07
Medicina e chirurgia / Odontoiatria	9.95	8.17	-1.78
CLUPS/CLASPES	14.45	15.98	1.53
Facoltà	16.76	10.60	-6.16
Dom.13 - Il personale docente è effettivamente reperibile per chiarimenti e spiegazioni?	2006/07	2007/08	Variazione % 2007/08 vs 2006/07
Medicina e chirurgia / Odontoiatria	11.06	10.57	-0.49
CLUPS/CLASPES	13.67	17.88	4.22
Facoltà	11.96	12.85	0.89
Dom.14 - L'attività didattica viene svolta rispettando l'orario previsto?	2006/07	2007/08	Variazione % 2007/08 vs 2006/07
Medicina e chirurgia / Odontoiatria	8.49	6.57	-1.92
CLUPS/CLASPES	11.06	17.99	6.93
Facoltà	9.38	10.15	0.77
Dom.15 - Il docente espone gli argomenti in modo chiaro?	2006/07	2007/08	Variazione % 2007/08 vs 2006/07
Medicina e chirurgia / Odontoiatria	14.31	13.02	-1.29
CLUPS/CLASPES	12.72	14.66	1.94
Facoltà	13.76	13.53	-0.22
Dom.16 - Il docente stimola l'interesse per la disciplina?	2006/07	2007/08	Variazione % 2007/08 vs 2006/07
Medicina e chirurgia / Odontoiatria	22.01	20.88	-1.13
CLUPS/CLASPES	17.80	23.36	5.56
Facoltà	20.55	21.66	1.11
Dom.17 - Il docente usa sussidi didattici (lavagna, lucidi, diapositive, ecc.)?	2006/07	2007/08	Variazione % 2007/08 vs 2006/07
Medicina e chirurgia / Odontoiatria	4.91	5.90	0.99
CLUPS/CLASPES	13.21	13.96	0.75
Facoltà	7.79	8.42	0.63

Dom.18 - Il docente stimola la partecipazione attiva degli studenti?	2006/07	2007/08	Variazione % 2007/08 vs 2006/07
Medicina e chirurgia / Odontoiatria	31.57	29.83	-1.73
CLUPS/CLASPES	19.88	26.94	7.05
Facoltà	27.52	28.93	1.41
Dom.19 - Le conoscenze preliminari da lei possedute sono risultate sufficienti per la comprensione degli argomenti trattati?	2006/07	2007/08	Variazione % 2007/08 vs 2006/07
Medicina e chirurgia / Odontoiatria	29.83	29.85	0.01
CLUPS/CLASPES	31.44	29.98	-1.46
Facoltà	30.39	29.89	-0.50
Dom.20 - Lei è interessato agli argomenti di questo insegnamento?	2006/07	2007/08	Variazione % 2007/08 vs 2006/07
Medicina e chirurgia / Odontoiatria	17.00	16.77	-0.22
CLUPS	15.88	16.14	0.26
Facoltà	16.61	16.58	-0.03
Dom.23 - Le modalità d'esame sono state definite in modo chiaro?	2006/07	2007/08	Variazione % 2007/08 vs 2006/07
Medicina e chirurgia / Odontoiatria	33.38	31.24	-2.14
CLUPS/CLASPES	18.73	24.93	6.20
Facoltà	28.29	29.27	0.98
Dom.24 - Ritieni che le modalità d'esame previste per questo corso consentano di valutare adeguatamente la preparazione dello studente?	2006/07	2007/08	Variazione % 2007/08 vs 2006/07
Medicina e chirurgia / Odontoiatria	13.91	13.27	-0.64
CLUPS/CLASPES	18.79	20.14	1.34
Facoltà	15.62	15.42	-0.19
Dom.26 - Il carico di studio richiesto da questo insegnamento è proporzionato ai crediti assegnati?	2006/07	2007/08	Variazione % 2007/08 vs 2006/07
Medicina e chirurgia / Odontoiatria	27.05	24.93	-2.12
CLUPS/CLASPES	27.59	30.18	2.59
Facoltà	27.24	26.57	-0.67
Dom.27 - Le attività didattiche integrative (esercitazioni, laboratori, ecc.) sono utili ai fini dell'apprendimento?	2006/07	2007/08	Variazione % 2007/08 vs 2006/07
Medicina e chirurgia / Odontoiatria	18.35	15.99	-2.35
CLUPS/CLASPES	14.48	16.68	2.21
Facoltà	17.01	16.21	-0.80
Dom.28 - I locali e le attrezzature per le attività didattiche integrative sono adeguati?	2006/07	2007/08	Variazione % 2007/08 vs 2006/07
Medicina e chirurgia / Odontoiatria	22.96	20.17	-2.79
CLUPS/CLASPES	34.87	28.21	-6.66
Facoltà	27.10	22.68	-4.42

Dom.29 - Le aule in cui si tengono le lezioni sono adeguate (si trova posto, si vede..)?	2006/07	2007/08	Variazione % 2007/08 vs 2006/07
Medicina e chirurgia / Odontoiatria	20.85	19.68	-1.17
CLUPS/CLASPES	43.44	27.54	-15.90
Facoltà	28.73	22.14	-6.59
Dom.30 - L'orario delle lezioni consente di seguire gli altri insegnamenti dello stesso anno?	2006/07	2007/08	Variazione % 2007/08 vs 2006/07
Medicina e chirurgia / Odontoiatria	5.72	5.50	-0.22
CLUPS/CLASPES	18.85	16.38	-2.47
Facoltà	10.26	8.89	-1.37
Dom.31 - Quanto è soddisfatto complessivamente di come è stato svolto questo insegnamento?	2006/07	2007/08	Variazione % 2007/08 vs 2006/07
Medicina e chirurgia / Odontoiatria	18.40	16.19	-2.21
CLUPS/CLASPES	14.29	18.93	4.64
Facoltà	16.97	17.05	0.08

4. Conclusioni

Nella relazione sono stati presentati i risultati dell'indagine sulle opinioni degli studenti per l'anno accademico 2007/08. L'analisi è stata effettuata distinguendo i corsi di laurea per tipologia: i 5 corsi di laurea in Medicina e Chirurgia (Corsi A, B, C, D ed E) e il corso di laurea in Odontoiatria da un lato, i corsi di laurea delle professioni sanitarie e i corsi di laurea specialistica dall'altro. Se per la prima tipologia l'indagine ha interessato tutti e 6 i corsi di laurea specialistica, per la seconda solo 19 dei 79 attivati. Ogni studente ha compilato in media 1,8 questionari, ossia poco meno di due questionari nel corso dei due semestri considerati, valore questo ultimo ottenuto come rapporto tra le schede compilate e il numero totale degli iscritti.

La soddisfazione espressa dagli studenti in relazione ai vari insegnamenti può essere opportunamente verificata analizzando le risposte al quesito 31; alla domanda "Quanto è soddisfatto complessivamente di come è stato svolto questo insegnamento?" coloro che si sono dichiarati "da sufficiente a del tutto" soddisfatti sono circa l'83%, quota che si mantiene costante sia tra le lauree

magistrali che tra i corsi di laurea delle professioni sanitarie e i corsi di laurea specialistica. Le opinioni maggiormente positive sono state espresse dagli studenti in merito alle capacità e competenze dei docenti nell'affrontare i temi specifici del corso e nell'organizzazione delle lezioni.

Volendo, invece, tracciare un quadro critico, dall'analisi dei profili di insoddisfazione emergono giudizi poco soddisfacenti in relazione alla capacità del docente di stimolare la partecipazione attiva degli studenti e l'interesse per la disciplina insegnata, alla chiarezza delle modalità d'esame, alla proporzione di crediti in relazione al carico di studio richiesto da ciascun insegnamento e all'adeguatezza delle aule in cui si tengono le lezioni e dei locali e delle attrezzature utili per lo svolgimento delle attività didattiche integrative